

Juglas avīze



- | | |
|------------------------------|--|
| 1. Juglas ezers | 13. Juglas centrs |
| 2. Ķīsezera stūrītis | 14. Laivu garāžu kooperatīvs |
| 3. Bābelītes ezers | 15. Juglas vidusskola un sākumskola |
| 4. Dambjapurva ezers | 16. Bērnu un Jauniešu basketbola skola |
| 5. Velnezers | 17. Mūzikas skola |
| 6. Strazdupīte | 18. Akmens Strazdumuižas pamieram |
| 7. Šmerļa mežs | 19. Strazdumuiža |
| 8. Juglas mežs | 20. Zēlustes muiža |
| 9. Vecais dzelzceļa tilts | |
| 10. Juglas dzelzceļa stacija | |
| 11. Juglas promenāde | |
| 12. Laivu piestātne | |

Kaspars

Free Riga un Juglas avīze

Šī avīze ir domāta ikvienam Juglas iedzīvotājam, kuram interesē daudzveidīgākas brīvā laika pavadīšanas iespējas ērti sasniedzamā attālumā.

Avīzi izdod biedrība *FREE RIGA* sadarbībā ar biedrību *JUGLAS ATTĪSTĪBAS BIEDRĪBA*, pateicoties *Rīgas domes Izglītības, kultūras un sporta departamenta* projektu konkursā "Apkaimju iniciatīvas līdzdalības un piederības veicināšanai" saņemtajam finansējumam.

Mūsu mērķis ir uzlabot dzīves kvalitāti gan sev, gan citiem. Pēc Centrālās Statistikas pārvaldes datiem 2021. gada sākumā Juglā pastāvīgi dzīvo 23 066 iedzīvotāji. Tas ir vairāk nekā Ogrē, Cēsīs, Valmierā un daudzās citās Latvijas pilsētās. Juglā atrodas dažādas iestādes, veikali, darbojas uzņēmumi un ražotnes, bet mēs ticam, ka līdzīgi kā citās Rīgas apkaimēs, arī Juglā dzīvo cilvēki, kam pietrūkst pieejamas kultūras aktivitātes, kas jūtas vientuļi vai vēlas uzlabot savu dzīves kvalitāti, izglītojoties, apgūstot jaunas prasmes un iemaņas, iepazīstot jaunus draugus un satiekoties ar līdzīgi domājošiem, pavadot vairāk laika ārpus sava mājokļa.

” Mūsu mērķis ir
uzlabot dzīves kvalitāti
gan sev, gan citiem.

Mēs aicinām aizpildīt anketu internetā – 3c5.com/qmCfZ, norādot savas intereses. Anketā iekļāvām visu, ko varējām iedomāties sākot no svešvalodu apguves nodarbībām, rokdarbu pulciņiem un deju studijām, beidzot ar urbāno dārzniecību, apkārtējās vides sakopšanas talkām un daudz ko citu. Ieraksti arī savu epasta adresi, lai ar Tevi var sazināties tad, kad Tevi interesējošā aktivitāte būs pieejama.

Mēs aicinām atsaukties un aizpildīt anketu arī visus, kuri labprāt dalītos ar savām zināšanām, prasmēm, laiku un enerģiju, lai radītu jaunas kultūras iniciatīvas vai palīdzētu tās izveidot citiem.



15. decembrī notiks tikšanās – Juglas iedzīvotāju forums, attālināti "Zoom" platformā tiem, kuri anketās būs atzīmējuši, ka vēlas iesaistīties jaunu kultūras iniciatīvu radīšanā. Forumā varēsiet atrast sev komandas biedrus, lai tālāk kopīgi izveidotu jaunu iniciatīvu.

Lai apkaimju iedzīvotāji varētu ērti un pārskatāmi uzzināt par kultūras piedāvājumu savā apkaimē, ir izveidots kultūras aktivitāšu kalendārs. Informāciju par savām iniciatīvām var ievietot ikviens, sūtot informāciju uz admin@kulturaskalendars.lv. Regulāriem aktivitāšu piedāvātājiem tiek piešķirts piekļuves kods un informāciju kalendārā tie var ievietot, mainīt un papildināt paši bez maksas.

www.kulturaskalendars.lv

PROJEKTA ATBALSTĪTĀJI



RĪGAS DOMES
IZGLĪTĪBAS, KULTŪRAS
UN SPORTA DEPARTAMENTS

RU un RU

Эта газета предназначена для каждого жителя рижского района Югла, который заинтересован в более разнообразных возможностях проведения досуга в пределах легкой досягаемости в своем районе.

Газета издается ассоциацией *FREE RIGA* в сотрудничестве с ассоциацией *JUGLAS DEVELOPMENT SOCIETY*, благодаря финансированию, полученному в рамках конкурса проектов Департамента образования, культуры и спорта Рижской думы «Инициативы добрососедства для содействия участию и принадлежности».

” Наша цель - улучшить
качество жизни для
себя и других.

По данным Центрального статистического управления, на начало 2021 года на Югле постоянно проживало 23 066 жителей. Это больше, чем население Огре, Цесиса, Валмиеры и многих других городов Латвии.

На Югле есть немало различных учреждений госструктур, магазинов, компаний и фабрик.

Но мы считаем, что, как и в других районах Риги, на Югле, которая является «домом» для многих людей, тут проживающих, недостаточно организован доступ к культурной деятельности, жители нередко чувствуют себя одинокими и, зачастую, хотят улучшить качество своей жизни с помощью образования, освоения новых навыков, хотят знакомиться с новыми друзьями, проводить больше времени вне дома, среди единомышленников.

Приглашаем вас заполнить анкету онлайн – 3c5.com/qmCfZ, указав свои интересы.



Анкета объединяет все, что мы могли бы вам предложить - от уроков иностранного языка, кружков рукоделия и танцевальных студий до городского садоводства, очистки окружающей среды и много другого. Вы можете сами предложить интересные мероприятия и занятия. Мы будем благодарны, если вы будете активно помогать нам свежими идеями. Не забудьте ввести адрес своей электронной почты, чтобы с вами можно было связаться, когда интересующее вас мероприятие станет доступно.

Чтобы жители района могли удобно и своевременно узнать о культурном мероприятии в своем районе, создан календарь культурных мероприятий. Любой желающий может разместить информацию о своих инициативах, отправив письмо по адресу admin@kulturaskalendars.lv. Постоянные организаторы различных мероприятий получают код доступа и могут сами размещать, изменять и обновлять календарь бесплатно.

www.kulturaskalendars.lv

PROJEKTA REALIZĒTĀJI



Ilze Neimane

Juglas attīstības biedrība – apvienojot aktīvos iedzīvotājus

Vasaras sākumā, ciemojoties Čiekurkalna krustcelēs un runājot ar Čiekurkalna aktīvajiem iedzīvotājiem un viņu paveikto, radās doma par līdzīgas biedrības dibināšanu Juglā.

Šai idejai noticēja aktīvie Juglas iedzīvotāji, un jau jūlija sākumā tika nodibināta Juglas attīstības biedrība.

Iesākumā svarīgi ir tikties, iepazīties un veidot sadarbības tīklu, lai turpmāk varētu realizēt vairākas lielas un mazas idejas. Jauno apkaimju “spēlētāju” savā pulkā laipni uzņēma Rīgas apkaimju alianse, un jau šoruden Juglas ezera krastos biedrību pārstāvji no vairākām Rīgas apkaimēm viesojās ne tikai uz talku, bet arī savstarpēju domu apmaiņu.

Svarīga ir “kaimiņu būšana” – aktīvi sadarbojamies ar Čiekurkalna un Bukultu biedrībām. Varam teikt lielu paldies Čiekurkalna attīstības biedrībai par atbalstu biedrības izveidē! Savukārt Juglas attīstības biedrība atbalstīja Bukultus Rīgas pilsētas līdzdalības budžeta projekta konkursā, un tika savākts nepieciešamais balsu skaits, lai tiktu īstenota Bukultu pastaigu taka! Bukultu attīstības biedrības pieredze būs ļoti noderīga sagatavojot un piesakot Juglas ieceri līdzdalības budžeta projektu ideju īstenošanas konkursā nākamgad.

Iespējas aktīvi darboties Juglā ir daudz - piedalīties pasākumos, rosināt idejas, arī iesaistīties Juglas avīzes veidošanā. Šo avīzi ir veidojuši vairāki Juglas iedzīvotāji un turpmāk ir paredzēts to izdot četras reizes gadā, katrā gadalaikā.

Aicinām aktīvos Juglas iedzīvotājus pievienoties biedru pulkam, jo sadarbojoties mēs varam paveikt krietni vairāk!

Raksti mums: juglas.biedriba@gmail.com, vai Facebook Juglas attīstības biedrība.



”
Juglas attīstības
biedrība novēl
Priecīgus Ziemassvētkus
un laimīgu
Jauno gadu!



Илзе Неймане

Общество развития Юглы – объединяет активных жителей

В начале лета, посетив район Чиекуркалнса и поговорив с активными жителями этого района и увидев их успехи, появилась идея создания похожего общества на Югле. Активные жители Юглы поверили в эту идею, и в начале июля было создано общество развития Юглы.

В начале важно встретиться, узнать друг друга и создать тесное сотрудничество, чтобы в будущем мы могли осуществить множество больших и малых идей. Альянс рижских районов с радостью принял новых “игроков” в свое сообщество, и уже этой осенью на берегу озера Югла представители обществ из нескольких рижских районов встречались не только для уборки территории, но и для взаимного обмена идеями.

Очень важно “взаимодействие соседей” – мы активно сотрудничаем с обществами районов Чиекуркалнса и Букулты. Мы хотели бы выразить огромную благодарность Обществу развития Чиекуркалнса за поддержку в создании общества! Общество развития Юглы поддержало Букулты в конкурсе проектов бюджета софинансирования города Риги, и было собрано необходимое количество голосов для реализации работ по обустройству пешеходной тропы в Букулты! Опыт Общества развития Букулты будет очень полезен для подготовки и подачи проекта района Югла на конкурс идей проектов бюджета софинансирования в следующем году.

Существует много возможностей для активного участия в развитии района Югла – принимать участие в мероприятиях, придумывать идеи, участвовать в издании газеты “Югла”. Эта газета была создана несколькими жителями Юглы, и ее выпуск планирует четыре раза в год, в каждый сезон.

Приглашаем активных жителей Юглы присоединиться к обществу, поскольку совместными усилиями мы можем сделать намного больше! Пишите нам: juglas.biedriba@gmail.com, или на Facebook группа “Juglas attīstības biedrība”.



Sandra Kokina, Rīgas Centrālās bibliotēkas Juglas un Mežciema filiālbibliotēkas vadītāja

Juglas apkaimes vēstures pieturas punkti

Vietvārds Jugla cēlies no lībiešu valodas vārda "jog" – upe un rakstos pirmo reizi minēta 12.gs. kā lībiešu apdzīvotā vieta pie Juglas ezera, Juglas upes un Ķīšezera. Ierasti amati ir dravnieki un zvejnieki.

13.gs. Daugavas grīvā top pilsēta un tā ir...Rīga. Lai daudz maz droši iebrauktu Rīgā pa staigno iezmaugu starp Juglas ezeru un Ķīšezaru, veido sprunguļu dambi, bet jau 1221.gadā ceļ dambi un piecus gadus vēlāk (1226.) pirmo koka tiltu Livonijā.

Viduslaikos līdz pašai Rīgas sirdij ved Smilšu ceļš, vēlākais Via Magna (Lielais ceļš). Uz otru pusi tas ved līdz pašai Pliskavai (tagad Pleskavai). Vietai stratēģiski nozīmīga bija Bukultu pils uzbūvēšana, kas funkcionēja kā pievārtes cietoksnis.

17.gs. Zvieru laika lielākais ieguvums- pasta ceļš, līdzens baltu šķembu segums. Pa to pārvietojas Pasta karietes. Tās pilda nozīmīgas un tam laikam modernas sazināšanās funkcijas. Ik pēc 25 verstīm iekārtotas pasta stacijas. Vecpasts Baložkalnā darbojās līdz 19. gadsimta vidum.

18.gs. Jugla kļūst par muižiņu zemi. Bagātie rīdzinieki – namnieki, tirgotāji, rātskungi pie ezeriem ierīko muižiņas. Juglas ezera krastā tās ir, piemēram, Baltā, Brekšu, Grāvenhei-

des, Juglas, Pīklava, Strazdu un Zēluses muiža. Pa ezeru peld laivas ar atpūtniekiem, gar malu pastaigājas solīdi kungi un grezni tērtas dāmas ar saulesargiem. Ligo svētkos vācu apgaismotājs Johans Gotfrīds Herders priecājas par latviešu tautas dziesmām. Tās tiek pierakstītas un iekļautas grāmatā "Tautasdziesmas" (Volkslieder) izdots 1778.g.



Tekstilrūpnieka N.Pīklava ģimenē piedzimuši neredzīga meitiņa. Sāpes tiek remdētas ar labdarību. 1877.g.izveido skolu neredzīgiem bērniem, ierīko patversmi, vēlāk top Neredzīgo biedrība, ciemats un Neredzīgo rakstu bibliotēka. Arī šodien Strazdumuižas teritorijā atrodas neredzīgo

internātskola un Redzes invalidu sociālās aprūpes un rehabilitācijas centrs. No vēsturiskā muižas centra ir saglabājušās divas dzīvojamās ēkas.



19.gs. Juglā strauji attīstās rūpniecība. 1812.gadā nodibināta cukura manufaktūra, 1827.gadā Strazdumuižā – pirmā linu audumu manufaktūra Latvijā. 1859.gadā Juglas muižā izveidota papīrfabrika, 1873.gadāatvērtasērkociņfabrika Valkanda, 1899.gadā – mucu fabrika „Merkurijs” un ķīmiskā fabrika „Gloveris”.

Pasta ceļš savas funkcijas atdod jaunajam Rīgas-Pleskavasdzelzceļam. 1837.g.sāk darboties Rīgas – Neiermīles šoseja, 7 gadus vēlāk Rīgas – Pleskavas šoseja.

20.gs.Ķīšezera krastā kludz stelles, ruc vietējā elektrostacija, kūp karstā ūdens baļļās krāsotavā. Tur darbojas

vienīgā mākslīgā zīda ražotne Latvijā "Rīgas Audums". Tās īpašnieks zīda karalis Roberts Hiršs, emigrējot, savus īpašumus novēl Latvijas Universitātei.

1903.g. tiek izveidota vienīgā mākslīgā kanālu sistēma Latvijas teritorijā ūdensceļā Daugava-Gauja, kas savienoja Ķīšezaru, Lielo un Mazo Baltezeru 3124 m garumā.

Pēckara gados teritorija īpaši iezīmējas kā tekstila rūpniecības rajons, šeit atrodas fabrikas „Rīgas audums”, „Rīgas manufaktūra”, „Juglas manufaktūra”.

Jugla ir galvaspilsētas otrais mikrorajons, uzreiz aiz "Āgenskalna priedēm". Projektu autori - arhitekti A. Titmane, D. Danneberga un O. Krauklis. Celtniecība sāka 1961. gada beigās.

Lai radītu cilvēkiem patīkamu un pievilcīgu apkārtni 2015.gadā uzsākta un 2017.gadā pabeigta Juglas kanālmalas pārbūve, izveidojot jaunu, labiekārtotu promenādi.

Nākamo gadu plānos ietilpst apmēram kilometru gara promenādes turpinājuma izbūve gar Juglas ezeru Strazdumuižas virzienā.

Sandra Kokina, заведующая филиалами Югла и Межциемс Рижской центральной библиотеки

Остановки в истории района Югла

Название местности Югла происходит от ливского слова «jog» - река и впервые упоминается в письменной форме в 12 веке, как поселение ливов у озера Югла, реки Югла и озера Кишэзерс. В это время пчеловодство и рыболовство были обычным делом.

В 13 веке в устье Даугавы строится город Рига.

В 1221 году, для более безопасно-го въезда в Ригу по отвесной скале между озером Югла и озером Кишэзерс, строится плотина спрунгу, а пятью годами позже, в 1226 году, построен первый деревянный мост в Ливонии.



В средние века прокладывается Песчаная дорога, последняя из которых - Виа Магна (Великая дорога), ведущая в самое сердце Риги, с другой стороны эта дорога заканчивается в Пскове.

Было стратегически важным для этого места строительство замка Букулты, который функционировал как пригородная крепость.

В 17-ом веке самым большим благом являлась почтовая дорога, покрытая белым щебнем. По ней двигались почтовые фургоны, выполнявшие важные по тем

временам коммуникативные функции. За 25 лет открылось 25 почтовых отделений. Старая почта в Баложжалнсе действовала до середины 19 века. Почтовый тракт понемногу теряет свою значимость и передает свои функции новой железной дороге Рига-Псков.

В 1837 году начало действовать шоссе Рига-Нейермиле, а через 7 лет - шоссе Рига-Псков.

В 18-ом веке Югла становится местом основания больших имений. Богатые рижане, купцы, мэры строят у озер имения. К примеру, на берегу озера Югла были построены поместья Балта, Брекшу, Гравенхайде, Югла, Пиклава, Стразду и Зелусте. В то время по озеру плавали лодки с отдыхающими, по берегу гуляли солидные джентльмены и роскошно одетые дамы с зонтиками. Немецкий художник Йохан Готфрид Гердер Во бывал в этих местах и во время праздника летнего солнцестояния радовался звучащим латышским народным песням.

В семье фабриканта текстиля Н. Пиклавы рождается слепая девочка. Душевную боль родителей облегчает то, что они активно занимались благотворительностью.

Например, в 1877 году открывается школа для слепых детей, устраивается приют, позже формируется Общество слепых, деревня и библиотека для незрячих. И все это благодаря деятельности благотворителей.



И поныне на территории Страздумуйжи работает школа-интернат, центр социальной помощи и реабилитации для слабовидящих. От исторического центра усадьбы сохранились два жилых дома.

Начиная с 19 века промышленность на Югле стремительно развивается. В 1812 году была основана сахарная фабрика, в 1827 году в Страздумуйже - первая фабрика льняных тканей в Латвии. В 1859 году на мысе Юглы была открыта бумажная фабрика, в 1873-ом - спичечная фабрика Валканда, в 1899-ом - бондарная фабрика «Меркурий» и химическая фабрика «Гловерис».

На берегу озера Кишэзерс гремят ткацкие станки XX века, гудит местная электростанция, а в

красильном цехе текстильного производства бурлит горячая вода. Здесь работает единственная в Латвии фабрика искусственного шелка "Rīgas Audums", владелец которой, король шелка Робертс Хирш, отбывая в эмиграцию, завещал свое имущество Латвийскому университету.

1903 г. Создана единственная на территории Латвии система искусственных каналов на водном пути Даугава-Гауя, которая соединила озера Кишэзерс, Лилос и Мазо Балтэзерс Протяженность искусственных каналов 3124 м.

В послевоенные годы в этом регионе особо развивается текстильная промышленность, здесь функционируют фабрики «Rīgas audums», «Rīgas manufaktūra», «Juglas manufaktūra».

Югла -это второй после «Āгенскалнских сосен» микрорайон, который начали отстраивать после Второй мировой войны.

Проект разработали архитекторы А. Титмане, Д. Даннеберга и О. Крауклис. Строительство началось в конце 1961 года.

В планах на ближайшие годы - строительство продолжения набережной длиной около километра вдоль озера Югла в направлении Страздумуйжи.

Ilze Neimane

Juglas ezera piekrastes nākotne

Sadarbībā ar
Rīgas domes
Mājokļu un vides
departamentu

Juglas ezera krasti pie Strazdumuižas daudzu Juglas iedzīvotāju atmiņās ir palikuši kā skaista vieta, kur varēja pastaigāties, atpūsties un peldēties.

Laiki mainās, un šobrīd mūsu skatienam paveras ne visai iepriecinoša ainava – laika zoba skarta skatu platforma, aizaugušas takas, kuras vietām ir izejamas vien tad, ja ir īpaša apņēmība. Bet skats uz ezeru un attīstības perspektīva ir daudzsoļā. Vai tiešām šo burvīgo vietu nav paredzēts labiekārtot? Iedzīvotāju atmiņās vēl palikuši solījumi izbūvēt promenādes turpinājumu gar Juglas ezeru Strazdumuižas virzienā.

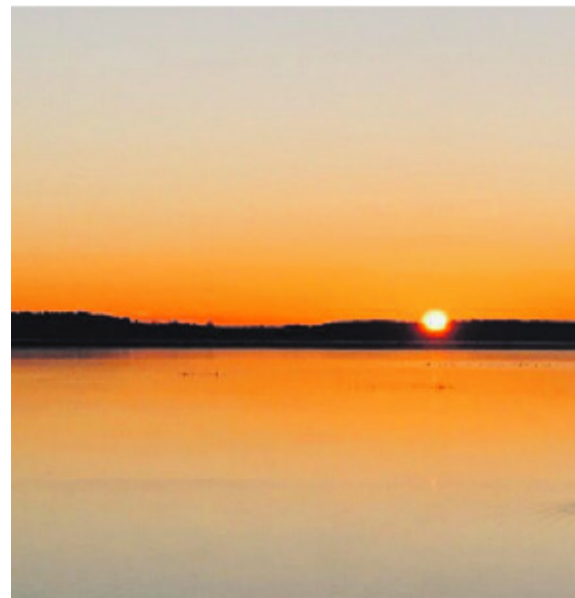
Bet kāda ir realitāte? Ko ir paredzēts īstenot tuvākajā laikā? Ar šo jautājumu Juglas attīstības biedrība vērsās pie Rīgas pilsētas Apkaimju iedzīvotāju centra un Rīgas domes Mājokļu un vides departamenta Vides pārvaldes Ūdens resursu un meliorācijas nodaļas.

Iecienītajai Juglas ezera skatu platformai pie Braila ielas ir paredzēts labiekārtojums un ir izstrādāts būvprojekts. Tomēr, lai ieceres kļūtu par realitāti, vēl ir nepieciešams novērtēt projekta ieviešanas darbu izmaksas un saņemt finansējumu tā realizācijai. Pozitīva lēmuma gadījumā par finansējuma piešķiršanu Mājokļu un vides departaments organizēs iepirkumu projekta realizācijai. Minētās procedūras prasa noteiktu laiku, attiecīgi labiekārtotu skatu platformu mēs varēsim ieraudzīt pēc 2 vai 3 gadiem.

Šobrīd piedāvājam nelielu ieskatu projektā ar cerību, ka visi nepieciešamie priekšdarbi noritēs gludi un bez liekas aizķeršanās. Būvnie-

cības iecere paredz esošās skatu platformas labiekārtošanu, kas ļaus atpūsties gan pieaugušajiem, gan bērniem, īpašu vērību pievēršot cilvēkiem, kuriem ir kustību un redzes traucējumi. Skatu platformā ir paredzēts ierīkot aktīvās atpūtas spēļu laukumu, kurā būtu speciāli spēļu rīki, kas paredzēti bērniem ar redzes traucējumiem. Ir paredzēts ierīkot soliņus, šaha galdiņus, tālskati putnu vērošanai, informatīvo plāksni par ezerā sastopamo zivju un putnu sugām un laipu noejai pie ezera.

Blakus skatu platformai ir iespēja izbūvēt peldvietu un nedaudz tālāk – pie ēkas Braila ielā 13, nākotnē ir paredzēts attīstīt labiekārtotu peldvietu īpaši cilvēkiem ar redzes traucējumiem, lai peldēšanas prieku varētu izbaudīt visi!



Илзе Неймане

Будущее побережья озера Юглы

Побережье озера Юглы возле Страздумуйжи осталось в памяти многих жителей как прекрасное место для прогулок, отдыха и купания.

Времена меняются, и теперь перед нами не совсем приятный пейзаж – смотровая площадка, которую не пощадило время, заросшие тропы, добраться до которых можно только при наличии особой решимости.

Вид на озеро и перспектива развития многообещающие. Разве это очаровательное место не предназначено для благоустройства? Обещания построить продолжение набережной вдоль озера Югла в направлении Страздумуйжи остались в памяти жителей.

Но какова реальность? Что планируется на ближайшее время? Ассоциация развития Юглы обратилась с этим вопросом в Управление водных ресурсов и мелиорации Рижской думы, а также в Департамент жилищного строительства и окружающей среды Рижской думы.

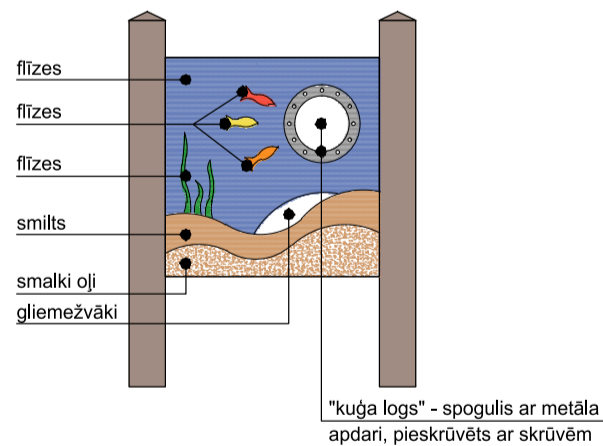
Запланирована реконструкция смотро-

вой площадки на озере Югла на улице Брайла и разработан проект строительства. Однако для того, чтобы планы стали реальностью, необходимо оценить стоимость работ по реализации проекта и получить финансирование. Эти процедуры требуют времени, и мы сможем увидеть хорошо оборудованную смотровую площадку через 2-3 года.

В настоящее время мы предлагаем небольшое представление о проекте в надежде, что вся необходимая подготовка пройдет гладко и без задержки.

План строительства предусматривает улучшение состояния существующей смотровой площадки, что позволит ощутить комфорт взрослым, детям, и особенно людям с ограниченными физическими возможностями и нарушениями зрения.

Смотровую площадку планируют оборудовать игровыми элементами также и для слабовидящих детей. Планируется установить скамейки, шахматные столы, бинокли для наблюдения за птицами, информацион-



ное табло о видах рыб и птиц, обитающих на озере, деревянный пирс для подхода к озеру.

Рядом со смотровой площадкой можно построить купальную зону. И есть планы чуть дальше, возле здания на улице Брайла, 13, устроить благоустроенную купальную зону для слабовидящих людей, чтобы все могли получить удовольствие от плавания!

IECIENĪTA VIETA JUGLĀ

- 1 Strazdumuiža
- 2 Bābeliša ezers
- 3 Dambjapurva ezers
- 4 Velnezers
- 5 Šmerļa mežs
- 6 Juglas ezers
- 7 Juglas centrs
- 8 Juglas promenāde
- 9 Laivu garāžu kooperatīvi
- 10 Vecais dzelzceļa tilts

IESPĒJA ATTĪSTĪBAI

- 11 Tirgus Juglā
- 12 Peldvietas iekārtošana neredzīgajiem
- 13 Ķīžezera peldvieta
- 14 Skatu tornis pie Brekšu līča
- 15 Pastaigu taka gar Juglas ezeru
- 16 Pastaigu taka gar Piķurgu, pāri upītei varētu būt vairāki romantiski tiltiņi.
- 17 Elektroauto uzlādes punkts
- 18 Promenāde gar Juglas kanālu līdz vecajam dzelzceļa tiltam

LAIKS UZLABOJUMIEM

- 19 Skatu laukums pie Juglas ezera
- 20-22 Atjaunot soliņus bērnu un jauniešu centra "Auseklis" teritorijā, soliņus un rotaļu vietas Kvēles ielas rajonā, bērnu laukumu Juglas promenādē.
- 23-26 Ainažu, Alsupes, Tirzas, Mārkalnes, Auduma u.c. ielu segumi. Ainažu ielā asfalta uzliešana atvieglotu ceļu ar bērna ratiem līdz ārsta praksei.
- 27 Estrāde ar terasi - pie Strazdumuižas
- 28 Demontēt vecās soliņu vietas un vecās rotaļu vietas
- 29 T/C Tallinn uzbrauktuve ratiem
- 30 Gājēju pāreja Silciema un Murjāņu ielas krustojumā
- 31 Juglas stacijas pieejamība
- 32 Veloceliņu uzlabojumi: no Silciema ielas krustojuma līdz Circle K un droša Juglas ielas šķērsošana, kur veloceliņš maina ielas puses
- 33 Juglas savienojums ar Čiekurkalnu pa Pakalniešu ielu. Sakoptas pašvaldības teritorijas.
- 34 Apgaismojums Juglas ielas posmā no Malienas ielas līdz autobusa pieturai "Pāles iela".

Juglas attīstības KARTE

Apzīmējumi

- Iecienīta vieta
- Iespēja attīstībai
- Laiks uzlabojumiem

Jānis Labucis

Juglas amatiersports - spēlēt var ikviens!

Šogad maija beigās iesākās Rīgas apkaimju ceļš pretī sportiska azarta un draudzību veidojošam fenomenam, kas vienojis cilvēkus visos laikos – sporta spēlēm. Šajā gadījumā – futbola spēlēm starp dažādu Rīgas apkaimju iedzīvotāju komandām.

Čiekurkalna attīstības biedrība lūdza zemes īpašnieku SIA "Vastint Latvia" izmantot zemi pretī Valsts ieņēmumu dienesta ēkai Rusova ielā 9, lai varētu rīkot sportiskās aktivitātes, savukārt ar futbola vārtu sagādāšanu izpalīdzēja Latvijas Futbola federācija.

9. jūnijā tika atgādāti futbola vārti, nedaudz

vēlāk arī nopļauta un futbola laukumam iekārta pati pļava, savukārt 20. jūnijā tika aizvadīta pirmā Rīgas apkaimju futbola draudzības spēle starp Čiekurkalna un Brasas iedzīvotāju komandām, kurā ar rezultātu 3:1 pārāki izrādījās Čiekurkalna spēlētāji.

Augusta sākumā tika dibināta Juglas attīstības

biedrība, kas, uzzinot par šāda veida draudzības spēlēm, ar savu iesaisti ilgi nevilcinājās, un jau 12. septembrī notika pirmā Juglas apkaimju iedzīvotāju komandas spēkošanās ar šo draudzības spēļu aizsācējiem – Čiekurkalna iedzīvotāju komandu. Spraiģā cīņā, kurā tika parādīta arī sarkanā kartīte, uzvaru ar rezultātu 8:5 svinēja Čiekurkalna spēlētāji.



Nedaudz vairāk kā mēnesi pēc pirmās spēles nu jau krietni rudenīgākos apstākļos tika aizvadīta arī otrā draudzības spēle. Šoreiz pret Ziepniekalna komandu, turklāt spēle notika Juglas komandas "mājas" laukumā – Rīgas Juglas vidusskolas āra sporta laukumā Kvēles ielā 64. Spītējot lietum un drēgnumam, Juglas iedzīvotāju komanda parādīja savu raksturu un uzvarēja pretiniekus ar rezultātu 12:3.

Redzot, ka futbols vieno visu Rīgas apkaimju iedzīvotājus un veido draudzīgas attiecības, ir plānots, ka 2022. gadā tiks dibināts Rīgas apkaimju futbola čempionāts, kurā varēs piedalīties katrā Rīgas apkaimes futbola komanda, kurā piedalīsies amatieru sportisti. Tas nozīmē, ka komandā varēs pieteikties ikviens konkrētās apkaimes iedzīvotājs. Lai pieteiktu savu dalību Juglas apkaimes futbola komandā, rakstiet tiešo vēstuli Rīgas attīstības biedrības Facebook lapā – www.facebook.com/juglasbiedriba.

игра Рижских районов между командами жителей районов Браса и Чиекуркалнс, в которой с результатом 3:1 вышли вперед игроки Чиекуркалнса.

В начале августа было основано Общество развития Юглы, узнав о таком виде дружеской игры, долго не тянуло со своим участием, и уже 12 сентября состоялось первое (состязание-?) команды жителей района Юглы с зачинателями этой дружеской игры – командой жителей Чиекуркалнса. В напряженной борьбе, в которой также была показана красная карточка, победа с результатом 8:5 праздновали игроки Чиекуркалнса.

Немногим больше месяца после первых игр, уже в порядочно осенних обстоятельствах был проведен также второй товарищеский матч. В этот раз против команды Зиепниекалнса, к тому же игра состоялась на «домашнем» поле команды Юглы – на спортивном уличном стадионе Рижской средней школы Югла на улице Квелес 64. Несмотря на дождь и сырость, команда жителей Юглы показала свой характер и обыграла соперников со счетом 12:3.

Видя, что футбол объединяет всех жителей районов Риги и создает дружеские отношения, запланировано, что в 2022 году будет основан Чемпионат районов Риги по футболу, который будет состоять из спортсменов-любителей. Это значит, что в команду может подать заявку любой житель конкретного района. Чтобы заявить о своем участии в футбольной команде района Югла, пишите письмо прямо Обществу развития Юглы на странице Фейсбука – www.facebook.com/juglasbiedriba.

Янис Лабучс

Любительский спорт на Югле - играть может каждый!

В конце мая этого года начался путь района Риги навстречу спортивному азарту и дружбе, создавшим феномен, который объединил людей всех возрастов – спортивные игры. В этом случае футбольные игры между командами жителей районов Риги.

На просьбу Общества развития Чиекуркалнса об устройении спортивных мероприятий использовать участок земли напротив здания Службы государственных доходов отозвался владелец участка SIA "Vastint Latvia", в свою очередь с обеспечением футбольными

воротами помогла Латвийская федерация футбола.

9 июня были доставлены футбольные ворота, чуть позже скошен и для футбольного поля подготовлен и сам луг, в свою очередь 20 июня была проведена первая товарищеская (дружеская) футбольная

Agnese Korbe, SIA "Rīgas Meži"

Pašvaldības uzņēmums "Rīgas Meži" uzsākuši Juglas meža kopšanu

Lai uzlabotu Rīgas zaļo rotu – Juglas mežu, veidotu ainavisku teritoriju iedzīvotāju atpūtai, attīstītu bioloģisko daudzveidību, rūpētos par meža saglabāšanu nākamajām paaudzēm, pašvaldības uzņēmums "Rīgas Meži" šī gada oktobrī uzsāka Juglas meža kopšanu teju 130 ha platībā.



Īpaša uzmanība kopšanas laikā pievērsta tam, lai palīdzētu augt un attīstīties tieši Juglas mežam raksturīgākajam kokam – priedei!

Šī ir pirmā reize, kad "Rīgas Meži" meža kopšanu veic atbilstoši jaunajai pieejai –grozījumiem "Mežu apsaimniekošanas plānā". Tas ietver videi draudzīgāku saimniekošanu un sabiedrības viedokļu izziņāšanu pirms kopšanas darbiem.

Kopjamā teritorija, balstoties uz tajā esošajām vērtībām, sadalīta zonās: ielas trokšņu aizsargjosla, bioloģiski vērtīgas audzes, pilsētas zaļās zonas mežs jeb rekreācijas/ atpūtas teritorijas. Katrai zonai noteikti sakopšanas mērķi un nosacījumi, izcērtamās koku un krūmu sugas, darbu intensitāte.

Sagatavošanās kopšanai un darbu norise:

- septembra sākums – oktobra sākums: speciālistu iesaiste, sabiedrības viedokļu uzklauššana un anketēšana,
- oktobra sākums: nostiprināti un nolīdzināti meža galvenie ceļi 3 km garumā, uzklāts grants segums, lai pa šiem ceļiem droši varētu pārvietoties tehnika, nenodarot kaitējumu dabai,
- oktobra vidus: lai radītu drošu darba vidi, pakāpeniski uzsākta kopšanas darbiem traucējošo krūmu izcīršana,
- oktobra beigās: mežā iezīmēti tehnoloģiskie koridori (vertikālās oranžās svītras uz kokiem), pa kuriem nepieciešamības gadījumā darbu laikā mežā iebraukt tehnikai,
- kopš novembra sākuma: notiek lieli darbi pilsētas zaļās zonas mežā jeb rekreācijas teritorijā – sākot no Mazās Juglas ielas puses (138.kvar-

tālā, attēlu lūgums skatīt zemāk). Tiek retināts mežs, radot priedēm labvēlīgākus augšanas apstākļus, kā arī mazināta konkurence un palielināta audzes noturība pret vēju un sniegu.

Darbus plānots pabeigt 2022. gada pavasarī / vasarā (atkarībā no laikapstākļiem). Pēc darbu veikšanas paredzēts sakopt celiņus, atsevišķās vietās uzlabot to segums un iekārtot atpūtas vietas. Lai mežā ierobežotu transportu un atkritumu izgāšanu, tiks izvietotas satiksmi ierobežojošas barjeras (izņēmums: ceļš uz māju Bīķernieku ielā 164, kur norobežojums būs aiz ēkas).

Lai uzzinātu sabiedrības viedokli un uzklaušītu priekšlikumus par plānoto kopšanu, no 10.septembra līdz 10.oktobrim notika iedzīvotāju aptauja.

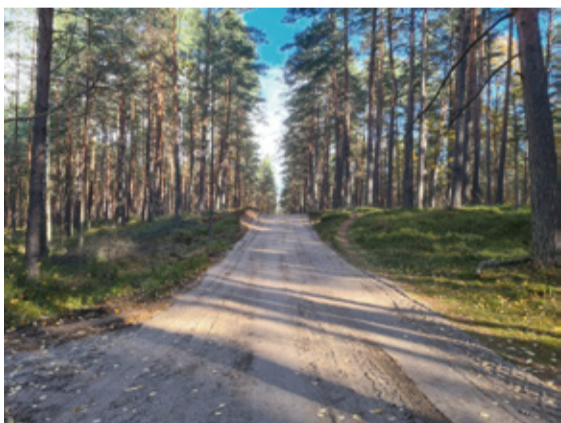
Aptaujas galvenie rezultāti:

- 82% atbalsta Juglas meža kopšanu, 60% atbalsta meža kopšanu pēc iespējas īsākā laikā, 39% atbalsta meža atvēršanu veidošanu,
- 55% atbalsta barjeru uzstādīšanu uz galvenajiem celiņiem, lai nevar iebraukt un izmest atkritumus, 44% atbalsta, ka jāizcērt slimie un bīstamie koki, 43% atbalsta, ka jāuzlabo celiņu / taku segums.

Агнесе Корбе, ООО "Rīgas Meži"

Предприятие самоуправления "Rīgas meži" приступило к приведению в порядок леса Юглы

Чтобы улучшить зеленую жемчужину Риги - лес Юглы, создать живописное место для отдыха, развивать биоразнообразие и обеспечить сохранность леса для будущих поколений, предприятие самоуправления "Rīgas Meži" в октябре этого года приступило к приведению в порядок леса Юглы площадью почти 130 га. Особое внимание было уделено тому, чтобы помочь расти и развиваться самому типичному дереву Юглинского леса - сосне!



Это впервые, когда уход за лесом "Rīgas meži" осуществляет в соответствии с новым подходом – согласно изменениям в "Плане хозяйственного управления лесным хозяйством". Он включает в себя более дружественное для среды хозяйственное управление лесом и понимание общественного мнения перед началом работ.

Подведомственная территория делится на зоны в зависимости от содержащихся на ней природных ценностей: зона защиты от уличного шума, биологически ценные насаждения, лес городской зеленой зоны

или территории отдыха/рекреации. Для каждой зоны определяются цели и условия ухода, виды деревьев и кустарников, подлежащих вырубке, и интенсивность работ.

Подготовка к уходу и проведение работ:

- Начало сентября - начало октября: привлечение специалистов, консультации с общественностью и анкетный опрос,
- начало октября: укреплены и выровнены 3 км основных лесных дорог, уложено гравийное покрытие для обеспечения безопасного движения техники без ущерба для окружающей среды,
- середина октября: для создания безопасных условий работы постепенно начата вырубка кустарников, мешающих проведению работ,
- конец октября: в лесу размечены технологические коридоры (вертикальные оранжевые полосы на деревьях) для въезда техники в лес при необходимости во время проведения работ,
- с начала ноября: основные работы в лесу городской зеленой зоны или на территории рекреации/отдыха - начиная с улицы Мазас Юглас (квартал 138, см. фото ниже). Лес прореживается, создавая более благоприятные условия для роста сосен, а также умень-

шая конкуренцию и повышая устойчивость древостоя к ветру и снегу.

Работы планируется завершить весной/летом 2022 года (в зависимости от погодных условий). После завершения работ дорожки будут приведены в порядок, в некоторых местах будет обновлено их покрытие и оборудованы места для отдыха. Для ограничения движения транспорта и свалки мусора в лесу будут установлены дорожные ограждения (исключение составляет дорога к дому на улице Бикерниеку, 164, где ограждение будет находиться за зданием).

С 10 сентября по 10 октября был проведен опрос жителей, чтобы узнать общественное мнение и услышать предложения о планируемом уходе.

Основные результаты опроса:

- 82% поддерживают уход за лесом Юглы, 60% поддерживают уход за лесом по возможности в кратчайшие сроки, 39% поддерживают создание лесных просек,
- 55% поддерживают установку барьеров на основных дорожках, чтобы предотвратить въезд и выброс мусора, 44% поддерживают вырубку больных и опасных деревьев, 43% поддерживают обновление покрытия дорожек/тропинок.

Karļina Skraстіņa

Tam zaļam būs (vai nebūs) augt

Latvijas Dabas fonds sadarbībā ar Rīgas domi šajā pavasarī aicināja apkaimes iesaistīties projektā “Pilsētas pļavas”.



Skaista dzelzceļa ziedēšana Juglā pavasarī.



Invasīvā suga – puķu sprigane.

No Juglas tika saņemti priekšlikumi par ziedošu pļavu izveidi gar dzelzceļu, gar celiņu uz veco dzelzceļa tiltu un Pakalniešu ielā. Diemžēl šīs vietas netika atzītas par šobrīd piemērotām, tāpēc rudenī pļavu Juglas attīstības biedrības biedri iesēja daļā Juglas promenādes. Tā kā sēkliņām vēl jāiedzīvojas, iespējams, nākamgad pļava vēl neuzziedēs visā krāšņumā, bet divu trīs gadu laikā vajadzētu

parādīties skaistam rezultātam.

Ir plānots, ka projekts turpināsies arī nākotnē, tāpēc aicinām apdomāt, kur pilsētas pļavu iesēt nākamgad. Vislabāk, ja tā ir Rīgas pašvaldībai piederoša, publiski pieejama vieta, kas labi iekļaujas pilsētas ainavā un kur jau šobrīd ir daudzveidīgs sugu sastāvs.

Oktobrī saņēmām arī narcīšu sīpolu dāvinājumu no “Rīgas mežiem” – to iestādījām Juglas

promenādes Brīvības ielas galā. Ceram uz skaistu ziedēšanu pavasarī!

Diemžēl Juglu atsevišķās vietās gan ūdens malās, gan citur ir iemīļojuši arī invazīvi augi – Kanādas zeltslotiņas, Sosnovska latvāni, puķu sprigane. Sosnovska latvānis (*Heracleum sosnovskyi*) ir Latvijas dabai neraksturīga suga, kas apdraud vietējās augus un to dzīvotnes, rada ekonomiskus zaudējumus, kaitējumu videi un cilvēka veselībai. Redzot latvānus, pašiem tos neaiztikt, bet lūdzam ziņot Valsts augu aizsardzības dienestam, savukārt zeltslotiņu un puķu spriganes izplatību varam ierobežot paši, augus nesaudzīgi izravējot un neļaujot tiem izsēt sēklas vai atkārtoti iesakņoties.

Карлина Скрастиня

Быть озеленению или не быть...

Весной этого года Латвийский фонд природы в сотрудничестве с Рижской думой пригласил микрорайоны принять участие в проекте «Городские луга».



Инвазивные растения-цветочная веточка



посадили их в конце улицы Бривибас на набережной Юглы. Ждем красивых цветов весной!

К сожалению, как на набережной, так и в других местах на Югле селятся инвазивные растения, например, канадское сусальное золото, борщевик Sosnovского, цветочная веточка. Если вы видите борщевик Sosnovского, не трогайте его сами, а сообщите в Государственную службу защиты растений.

Но цветочную веточку и канадское сусальное золото смело можете уничтожать. Мы можем вместе ограничить их распространение выкорчевывая, таким образом не позволяя им сеяться или повторно укореняться.

Из Юглы поступило предложение о создании цветущих лугов вдоль железной дороги, а именно, вдоль дороги к старому железнодорожному мосту и на улице Пакалниешу. К сожалению, на тот момент эти места не признали подходящими для городского луга, поэтому осенью была засеяна другая территория – часть набережной Юглы.

Поскольку семена еще не прижились, вполне возможно, что в следующем году луг не зацветет во всей красе, но через

два-три года результат не заставит себя ждать.

Планируется, что проект будет продолжен и в будущем, поэтому призываем подумать, где засеять городской луг в следующем году. Лучше всего, если это будет общедоступное место, принадлежащее Рижскому самоуправлению, которое хорошо вписывается в городской пейзаж и уже имеет разнообразие различных сортов растений.

В октябре мы также получили в подарок луковички нарциссов от «Рижских лесов» и

Kaspars Lielgalvis

Iedzīvotāji sadarbojas arī citās apkaimēs

Visā pasaulē rodas arvien jaunas iniciatīvas, kas atbalsta kopienas dārzu veidošanu pilsētās – urbānos dārzus.



Tie tiek veidoti ne tikai lai izaudzētu sev garšvielas vai dārzeņus, bet arī – lai vairāk laika pavadītu svaigā gaisā, atbrīvotos no stresa, attīstītu saviem bērniem motoriku un izpratni par dabas ritumu, iepazītu kaimiņus un iegūtu jaunus draugus.

Sporta pils dārzi ir rīdnieku veidots projekts ar mērķi atvērt pašlaik neizmantoto Sporta pils teritoriju un nodot to pilsētnieku lietošanā. Teritorijas attīstības starposmā starp 2020. un 2023. gadu šeit atradīsies īrei pieejami pilsētas mazdārziņi, kā arī ziedu pļavas dažādām kultūras un izglītības aktivitātēm.

Projekta iecere ir veicināt Rīgas iedzīvotāju pašorganizēšanos un dalību savas pilsētas labiekārtošanā, radīt veselīgu dzīvesveidu veicinošu un izglītojošu vidi, kā arī nodrošināt laikmetīgu brīvā laika pavadīšanas veidu un vietu.

Projekta pirmajā posmā 2020. gada rudenī ar vairāk nekā 150 kopienas dalībnieku atbalstu teritorija tika sakopta un pielāgota projekta nepieciešamībām. 2021. gada pavasarī teritorija tiks atvērta pilsētniekiem, viesiem un dārzniekiem, un tajā būs iespējams aktīvi darboties kā vienam no kopienas dārzniekiem, kā arī piedalīties virknē izglīti-



bas un kultūras programmas pasākumu. www.sportapilsdarzi.lv.

Pirms pusotra gada pēc iedzīvotāju tikšanās Sarkandaugavā paši iedzīvotāji uzsāka vairākas iniciatīvas, tostarp pašu vadītas pastaigas reizi nedēļā, apmeklējot dažādas ievēribas cienīgas un mazpazīstamas vietas. Pastaigu dalībnieki varēja noklausīties interesantus stāstus, labāk iepazīt savu apkaimi un viens otru. Cita iedzīvotāju komanda aizsāka veidot Sarkandaugavas mozaīku. Mozaīkas veidošanas darbnīcas norisinājās gan ārā – Sarkandaugavas centrā, gan pie mozaīkas veidošanas iniciatoras – viņas darbnīcā. Tās veidošanā varēja piedalīties ikviens interesents. Pēc pabeigšanas mozaīka tiks uzstādīta redzamā vietā – uz kādas no Sarkandaugavas ēkas fasādēm. Sarkandaugavā notika arī apmācības ugunsgrēka dzēšanā un aizsākās rokdarbu pulciņš.

Каспарс Лиелгалвис

Жители других районов также объединяются

Во всем мире появляются новые инициативы, направленные на поддержку создания общественных садов в городах - урбанистических садов.



Сады Дворца спорта - это проект, созданный рижанами с целью открыть неиспользуемую в настоящее время территорию Дворца спорта и передать ее в пользование горожанам. В период развития территории с 2020 по 2023 год здесь будут находиться доступные для аренды городские сады, а также цветочные луга для проведения различных культурных и образовательных мероприятий.

Цель проекта - стимулировать самоорганизацию и участие рижан в благоустройстве своего города, создавать здоровую среду для жизни и организовывать образовательные мероприятия, а также обеспечить современное пространство для отдыха.

На первом этапе проекта осенью 2020 года при поддержке более 150 членов сообщества территория была очищена и приспособлена для нужд проекта. Весной 2021 года территория будет открыта для горожан, посетителей и садоводов и предоставит возможность активно заниматься садоводством в качестве одного из членов сообщества, а также принимать участие в серии мероприятий в рамках образовательной и культурной программы. www.sportapilsdarzi.lv.

Полтора года назад после встречи жителей



Саркандаугавы сами жители выступили с рядом инициатив, включая самостоятельно организованные прогулки раз в неделю с посещением различных достопримечательностей и малоизвестных мест. Участники экскурсий могли послушать интересные истории, лучше узнать свой район и друг друга. Другая команда жителей приступила к созданию мозаики Саркандаугавы. Мастер-классы по изготовлению мозаики проходили как на открытом воздухе - в центре Саркандаугавы, так и в мастерской инициатора создания мозаики. В ее создании мог принять участие любой желающий. После завершения мозаика будет установлена на видном месте - на одном из фасадов здания Саркандаугавы. В Саркандаугаве также проходили занятия по пожаротушению, а также работал кружок ручной работы.

Apkaimju iedzīvotāju centrs – atbalsts iedzīvotājiem

Центр жителей окрестных районов – это поддержка жителям



Daiga Mežale

Дайга Межале

Teapat kaimiņos – Teikā, NVO namā, Ieriķu ielā 43a, no maija apmeklētājiem durvis ir vēris Rīgas pilsētas Apkaimju iedzīvotāju centra Teikas punkts.

Rīgā ir izveidoti pieci Apkaimju iedzīvotāju centra punkti, katrā no tiem darbojas apkaimju koordinators, kura uzdevumos ietilpst: iedzīvotāju vajadzību izziņošana un informēšana par līdzdalības iespējām savas apkaimes attīstīšanā, komunikācijas un sadarbības veicināšana starp iedzīvotājiem, pašvaldību un dažādām pašvaldības struktūrvienībām, kā arī atbalsta sniegšana apkaimju biedrībām un iedzīvotāju interešu grupām.

Katrs apkaimju koordinators rūpējas par sadarbību ar noteiktām Rīgas apkaimēm. Teikas punkta apkaimju koordinatore ir Daiga Mežale, un viņas pārziņā ir sadarbība ar Juglas apkaimi, kā arī Bergu, Brekšu, Bukultu, Čiekurkalna, Dreiliņu, Mežciema, Purvciema, Sužu un Teikas apkaimēm. Ar apkaimju koordinatori iespējams sazināties, zvanot pa tālruni 67037276, rakstot uz e-pastu daiga.mezale@riga.lv vai sociālajā tīklā Facebook, uzmeklējot grupu “Teikas punkts|Rīgas Apkaimju iedzīvotāju centrs”. Šajā grupā arī ir iespējams uzzināt vairāk par aktualitātēm Rīgā un savā apkaimē. Teikas punktā darbojas arī Klientu apkalpošanas nodaļa, kurā iedzīvotāji var iesniegt pašvaldībai adresētus iesniegumus, deklarēt savu dzīvesvietu, izdrukāt Covid-19 sertifikātu un saņemt citus pašvaldības pakalpojumus. Papildu informācija un apmeklējuma pieteikšana, zvanot pa tālruni 8000800 vai rakstot uz e-pastu aic@riga.lv.

Pateicoties iedzīvotāju aktivitātei, Juglā ir sakoptas vairākas teritorijas, rastas atbildes uz neskaidriem jautājumiem, kā arī aktualizētas būtiskas problēmas, pie kuru risināšanas pašvaldība turpinās strādāt vai pievērsīsies tām vēlāk.

”Juglēniešiem visvairāk rūp Juglas ūdenstilpju krastmalu uzturēšana un labiekārtošana, tajā skaitā peldvietu, atpūtas vietu un rotaļu laukumu ierīkošana, kā arī piekļuves nodrošināšana ūdenstilpēm, kas pavērtu plašas rekreācijas iespējas. Tāpat aktuāla ir satiksmes infrastruktūras, satiksmes organizācijas un satiksmes drošības tēma, kas ir kopīga visā pilsētā.

Здесь же по соседству – на Тейке, в доме NVO, на ул. Иериķю, 43а, с мая открыл свои двери пункт Тейки Центра жителей районов города Риги.

В Риге созданы пять пунктов Центра жителей районов города Риги, в каждом из них работает координатор района, в задачи которого входит: выявление и информирование жителей о возможностях участия в развитии их микрорайона, содействие общению и сотрудничеству между жителями, самоуправлением и различными муниципальными департаментами, а также предоставление поддержки сообществам и группам по интересам жителей.

Каждый координатор района отвечает за сотрудничество с конкретными районами Риги. Координатором пункта Тейки является Дайга Межале, она отвечает за сотрудничество с микрорайоном Югла, а также с микрорайонами Берги, Брекси, Букулты, Чиекуркалнс, Дрейлини, Межциемс, Пурвциемс, Сужи и Тейка. С координатором микрорайона можно связаться по телефону 67037276, по электронной почте daiga.mezale@riga.lv или на Facebook в группе “Teikas punkts|Rīgas Apkaimju iedzīvotāju centrs”. В этой группе также можно узнать больше о том, что происходит в Риге и в своем районе. В пункте Тейка также есть Отдел обслуживания клиентов, где жители могут подать заявление самоуправлению, задекларировать свое место жительства, распечатать сертификат Covid-19 и получить другие муниципальные услуги. Для получения дополнительной информации и записи на прием звоните по телефону 8000800 или пишите по адресу aic@riga.lv.

Благодаря активности жителей, на Югле были приведены в порядок несколько районов, найдены ответы на актуальные вопросы, выявлены существенные проблемы, над которыми самоуправление будет продолжать работать или приступит к их решению позднее.

”Жителей Юглы больше всего заботит содержание и благоустройство берегов озера Юглы, включая создание мест для купания, зон отдыха и детских площадок, а также обеспечение доступа к водоемам, что открыло бы широкие возможности для отдыха жителей района. Также актуальна тема транспортной инфраструктуры, организации движения и безопасности движения, которая является общей проблемой по всему городу.