



APKAIMJU CENTRU ATTĪSTĪBAS PLĀNS

2024. – 2028. GADAM

1. redakcija

*Rīcības plāns apkaimju centrālo teritoriju
ārtelpas, mobilitātes, identitātes un
uzņēmējdarbības attīstībai*

Rīga, 2023

SATURS

SAĪSINĀJUMU SARAKSTS	3
IEVADS.....	4
PLĀNA KOPSAVILKUMS	5
SITUĀCIJAS IZKLĀSTS	8
1. Plāna sasaiste ar citiem plānošanas dokumentiem.....	8
2. Piecpadsmit minūšu pilsētas koncepta ietekme uz plānu.....	11
3. Apkaimju centru raksturojums.....	13
3.1. Apkaimju centru definīcija	13
3.2. Apkaimju centru novietojums un robežas	13
3.3. Apkaimju centru kategorijas	16
3.4. Apkaimju centru teritoriju platība	19
3.5. Iedzīvotāju skaita izmaiņas apkaimēs	20
3.6. Apkaimju centru apkalpoto iedzīvotāju skaits	22
3.7. Sabiedriski nozīmīgi galamērķi apkaimju centros	23
3.8. Līdzšinējie pašvaldības ieguldījumi publiskajā ārtelpā.....	24
4. Risināmo jautājumu loks.....	26
4.1. Mobilitāte un sasniedzamība.....	26
4.2. Publiskās ārtelpas kvalitāte un pieejamība.....	29
4.3. Identitāte, kopienas un piederības veicināšana	34
4.4. Pakalpojumi un uzņēmēju piesaiste	36
4.5. Plāna ietvaros attīstāmais labiekārtojums un pakalpojumi.....	37
PLĀNA MĒRĶIS UN RĪCĪBAS VIRZIENI	39
5. Mērķis un politikas rezultāti.....	39
6. Rīcības virzieni un īstenošanas pasākumi	41
PLĀNA ĪSTENOŠANA	49
7. Prioritārie apkaimju centri	49
7.1. Apkaimju centru prioritārā secība	49
7.2. Plāna īstenošanas prioritāšu grupas	50
8. Telpiskās struktūras konceptuālie plāni - <i>konceptplāni</i>	53
8.1. Konceptplānu definēšana.....	53
8.2. Konceptplānu izstrādes un validācijas process	53
8.3. Konceptplāna saturs	54
8.4. Konceptplānu izstrādes provizorisks grafiks.....	54
9. Plāna īstenošanai nepieciešamais finansējums.....	55
10. Plāna īstenošanas uzraudzība.....	55

SAĪSINĀJUMU SARAKSTS

AIC	Apkaimju iedzīvotāju centrs
AP	Attīstības programma 2021.-2027. gadam
CSNg	Ceļa satiksmes negadījums
CSP	Centrālā statistikas pārvalde
IKSD	Rīgas domes Izglītības, kultūras un sporta departaments
ĪD	Rīgas domes Īpašumu departaments
MVD	Rīgas domes Mājokļu un vides departaments
PAD	Rīgas domes Pilsētas attīstības departaments
PUBL TmP	Apstādījumu struktūras un publisko ārtelpu tematiskais plānojums
Stratēģija	Rīgas ilgtspējīgas attīstības stratēģija līdz 2030. gadam
RDA	PA "Rīgas digitālā aģentūra"
RG	PA "Rīgas gaisma"
RM	SIA "Rīgas meži"
RNP	SIA "Rīgas namu pārvaldnieks"
RPP	Rīgas pašvaldības policija
RPR	Rīgas plānošanas reģions
RTP	Rīgas teritorijas plānojums (jaunais)
SD	Rīgas domes Satiksmes departaments
TLP	Rīgas domes Teritorijas labiekārtošanas pārvalde
VTmP	Valsts un pašvaldības funkciju nodrošināšanai nepieciešamo teritoriju tematiskais plānojums

IEVADS

Apkaimju centru attīstības plāns 2024. - 2028. gadam (turpmāk - Plāns) ir politikas plānošanas dokuments, kas koordinē pašvaldības ieguldījumus apkaimju centru publiskās ārtelpas attīstībā turpmākajiem pieciem gadiem. Plāns ir pilsētas mēroga rīcības dokuments, kas detalizē apkaimju centru konceptu, nosaka prioritārās teritorijas, ieguldījumu jomas un apjomu, atbildības un ieviešanas mehānismu.

Rīgas ilgtspējīgas attīstības stratēģija līdz 2030. gadam (turpmāk - Stratēģija) nosaka nepieciešamību pašvaldībai definēt apkaimju centrus un sākt tos attīstīt. Rīgas teritorijas plānojumā ir noteikti 33 apkaimju centri, kuros būtu jāveic mērķtiecīgi pašvaldības ieguldījumi attīstības veicināšanai. Rīgas attīstības programma 2022. - 2027. gadam nosaka nepieciešamību izstrādāt plānu apkaimju centru attīstības nodrošināšanai.

Plāna izstrādes mērķis ir izveidot ietvaru, kas nodrošina saskaņotu apkaimju centru attīstību pilsētas teritorijā un koordinē ar to saistīto projektu izstrādi un ieviešanu tādās jomās kā publiskā ārtelpa, mobilitāte, vietu identitāte un mazā uzņēmējdarbība. Attīstot apkaimju centrus palielināsies labiekārtotu publisko ārtelpu, drošu ielas telpu un pakalpojumu pieejamība, veicinot iedzīvotāju piederības sajūtu kopienai un apkaimē, tādējādi uzlabojot dzīves kvalitāti. Apkaimju centri atrodas ārpus Rīgas vēsturiskā centra un tā aizsardzības zonas, tādēļ sagaidāms, ka tiks veicināts teritoriālās attīstības līdzsvars starp pilsētas kodolu un perifēriju.

Plāns ir sagatavots, kā politikas plānošanas dokuments, ievērojot Attīstības plānošanas sistēmas likumā un tam pakārtotajos normatīvajos aktos noteiktās prasības, tostarp par pamatu ņemot Ministru kabineta 02.12.2014. noteikumus Nr. 737 „Attīstības plānošanas dokumentu izstrādes un ietekmes izvērtēšanas noteikumi”. Dokumenta izstrādes un saskaņošanas procesā ņemti vērā Rīgas domes 15.12.2021. Iekšējie noteikumi Nr. 11 "Rīgas valstspilsētas pašvaldības attīstības plānošanas dokumentu izstrādes kārtība". Plāna izstrāde ir uzsākta pamatojoties uz Rīgas domes 30.03.2022. lēmumu Nr. 1411 „Par Apkaimju centru attīstības plāna 2024. – 2028. gadam izstrādi”.

Plānu ir izstrādājis Rīgas domes Pilsētas attīstības departaments sadarbībā ar Plāna izstrādes darba grupu, citām pašvaldības iestādēm un balstoties uz piesaistītā konsultanta SIA "Grupa93" veikto sākotnējo situācijas analīzi, piedāvātajiem risinājumiem, izstrādātajiem prioritārās attīstības kritērijiem un novērtējumu, kā arī sākotnējās mērķa grupu iesaistes rezultātiem.

Plāns sastāv no trijām daļām. Situācijas izklāstā detalizēts apkaimju centru koncepts, sniegts sākotnējās ietekmes novērtējums, izklāstīti Plāna risināmie jautājumi un iekļauta informācija par sasaisti ar citiem plānošanas dokumentiem. Otrajā daļā iekļauts Plāna mērķis, politikas rezultāti un rezultatīvie rādītāji, kā arī 3 rīcības virzieni un 21 Plāna īstenošanas pasākums. Trešajā daļā izklāstīts Plāna ieviešanas mehānisms. Plānam ir divi pielikumi – Apkaimju centru teritoriju apraksts (1.pielikums) un Ietekmes uz pašvaldības budžetu novērtējums (2.pielikums).

PLĀNA KOPSAVILKUMS

Plāns ir Rīgas valstspilsētas pašvaldības vidēja termiņa politikas plānošanas dokuments, kas nosaka mērķi, politikas rezultātus, rīcības virzienus un pasākumus 33 apkaimju centru attīstībai.

Apkaimju centri ir centrālas vietas Rīgas apkaimēs ārpus RVC un tā AZ, kas pilda vietēja līmeņa pakalpojumu, sociālās un rekreatīvās funkcijas. Apkaimes centrs reprezentē apkaimes identitāti, stiprina iedzīvotāju piederības sajūtu savai dzīves vietai un nodrošina iespēju iedzīvotājiem pulcēties un atpūsties. Apkaimes centri ir noteikti socializēšanās mezgļpunktos, kur ir iespējams attīstīt pievilcīgu publisko telpu visiem apkaimes iedzīvotājiem.

Rīgā ir noteikti 33 apkaimju centru teritorijas, kas detalizēti ir iezīmētas 2017. gadā apstiprinātajā Valsts un pašvaldības funkciju nodrošināšanai nepieciešamo teritoriju tematiskais plānojums (turpmāk – VTmP) tematiskajā plānojumā, pamatojoties uz pilsētībūvniecisko struktūru, iedzīvotāju viedokli, plānošanas dokumentiem un nekustamā īpašuma piederības struktūru. 33 apkaimju centri ir iekļauti arī 2021.gadā apstiprinātajā Rīgas teritorijas plānojumā. Plānā tiek pārņemti līdz šim noteiktie 33 apkaimju centri, nevērtējot iespējas noteikt jaunus apkaimju centrus. Taču ir veikta līdz šim noteikto apkaimju centru novietojuma izvērtēšana jeb validācija, precizējot esošās robežas.

Plāna darbības laikā paredzēts izvērtēt iespējas noteikt papildus jaunus apkaimju centrus, īpaši apkaimēs ārpus RVC AZ, kur apkaimju centri dotajā brīdī nav noteikti, lai tos sāktu attīstīt nākamajā periodā pēc 2028.gada. Visā pilsētas teritorijā, neatkarīgi no apkaimju centru koncepta arī turpmāk tiks attīstīta publiskā ārtelpa dažādu pašvaldības labiekārtojuma programmu ietvaros.

Apkaimju centri ir iedalīti trīs kategorijās, balstoties uz to pilsētībūvniecisko struktūru - savrupmāju teritoriju apkaimju centri, mazstāvu jauktas apbūves apkaimju centri un lielmēroga dzīvojamo apkaimju centri.

Plāns ir nepieciešams, lai stratēģiskā līmenī vadītu apkaimju centru attīstību vidējā termiņā un koordinētu projektu izstrādi un ieviešanu. Ar apkaimju centru koncepta iedzīvināšanu pilsētā jāpalielinās labiekārtotu publisko ārtelpu, drošu ielas telpu un pakalpojumu pieejamībai dzīvesvietas tuvumā, veicinot iedzīvotāju piederības sajūtu kopienai un apkaimei, tādējādi uzlabojot dzīves kvalitāti.

Plāna mērķi un politikas rezultāti ir izvirzīti saskaņā ar Rīgas attīstības programmu 2022.-2027.gadam (turpmāk - AP), kā arī ņemot vērā Stratēģiju, Rīgas teritorijas plānojumu (turpmāk - RTP) un citus Rīgas pašvaldības politikas un teritorijas attīstības plānošanas dokumentus.

Plāna mērķis - Kompleksa pilsētvides attīstība apkaimju centros, kas veicina apkaimju identitātes izkopšanu un vietējās sabiedrības un uzņēmējdarbības aktivizēšanos.

Politikas rezultāti:

1. Pieaugusi iedzīvotāju piederības sajūta apkaimēm un sabiedriskā aktivitāte apkaimju centros (Identitāte);
2. Izveidota pievilcīga un kvalitatīva publiskā ārtelpa, kas veicina socializēšanos un uzturēšanos apkaimju centros (Publiskā ārtelpa);
3. Apkaimju centri ir ērti un droši sasniedzami un veicina pilsētas satiksmes modalitāti (Mobilitāte);
4. Apkaimju centros ir aktivizējusies mazā uzņēmējdarbība un uzlabojusies ikdienas pakalpojumu pieejamība (Uzņēmējdarbība).

Plānā ir noteikti trīs rīcības virzieni un ietverts 21 īstenošanas pasākums, kas vērsts uz apkaimju centru identitātes veicināšanu, publiskās ārtelpas kvalitātes uzlabošanu un mazās uzņēmējdarbības sekmēšanu.

Plāna īstenošanas pasākumu ietvaros ir paredzēts labiekārtot apkaimju centru teritorijas, paredzot veidot dažādām iedzīvotāju grupām pieejamu, kvalitatīvu un apkaimes identitāti izceļošu publisko ārtelpu, iekļaujot tādus pasākumus kā parku, svēru labiekārtošanu, apkaimes informācijas un afišu standus, vides mākslas objektus, svētku noformējumu, izvietojot jaunus tirdzniecības standus kā arī citus labiekārtojuma elementus. Apkaimju centros paredzēts veikt uzlabojumus ielu telpā, atjaunojot gājēju ietves, uzlabojot pārvietošanās drošību, veicot apzaļumošanu, uzstādot solus, atkritumu urnas, velosipēdu statīvus un citus labiekārtojuma elementus. Apkaimju centros, kur lielāki infrastruktūras uzlabošanas projekti ir izstrādes stadijā vai tuvākajos gados netiek paredzēti var tikt ieviesti pagaidu labiekārtojuma projekti. Apkaimju centrus paredzēts iedzīvināt ar kultūras notikumiem.

Pēc vienotiem kritērijiem ir veikts apkaimju centru novērtējums uz kā pamata visi apkaimju centri ir sarindoti prioritārajā secībā. Balstoties uz prioritārās attīstības sarakstu un apkaimju centru kategorijām, apkaimju centri ir iedalīti trīs prioritāšu grupās, kuras nosaka attīstības un ieguldījumu prioritāti:

- A prioritātes grupa - prioritāri attīstāmie apkaimju centri, kuros Plāna īstenošanas periodā līdz 2028.gadam paredzēti lielākie ieguldījumi infrastruktūras attīstībā. Plāna īstenošanas pasākumi prioritāri ir jāīsteno šajā grupā ietilpstošajos apkaimju centros. Grupā ietilpst 6 apkaimju centri.
- B prioritātes grupa - sekundāri attīstāmie apkaimju centri, kuros Plāna īstenošanas periodā var tikt īstenoti pagaidu risinājumi un sākt ieviest paliekošus infrastruktūras uzlabojumus. Grupā ietilpst 9 apkaimju centri.
- C prioritātes grupa – visi pārējie apkaimju centri, kuros Plāna īstenošanas periodā var tikt īstenoti atsevišķi, maza mēroga infrastruktūras uzlabošanas pasākumi. Grupā ietilpst 18 apkaimju centri.

	A prioritāšu grupas apkaimju centri	B prioritāšu grupas apkaimju centri	C prioritāšu grupas apkaimju centri
Lielmēroga dzīvojamo apkaimju centri	1. Ķengarags 2. Vecmīlgrāvis 3. Ilģuciems	4. Purvciems 5. Zolitūde 7. Dzirciems 9. Imanta	12. Mežciems 13. Ziepniekkalns 15. Jugla 16. Pļavnieki 24. Daugavgrīva 26. Mīlgrāvis
Mazstāvu jauktas apbūves apkaimju centri	6. Sarkandaugava 8. Āgenskalns	10. Maskavas forštate 11. Čiekurkalns 14. Šampēteris un Zasulauks	17. Bolderāja 18. Mežaparks 19. Teika 22. Torņakalns 27. Bišumuiža un Katlakalns 32. Atgāzene
Savrupmāju teritoriju apkaimju centri	20. Dārziņi	21. Bierīņi 23. Vecdaugava	25. Vecāķi 28. Jaunciems 29. Pleskodāle 30. Bulli 31. Bergī 33. Mangaļsala

A un B prioritāšu grupās ietilpstošajiem apkaimju centriem paredzēts izstrādāt telpiskās struktūras konceptuālos plānus jeb konceptplānus, kas būs neatņemama Plāna īstenošanas sastāvdaļa. Tie ietvers telpiski konceptuālu risinājumu attēlojumu Plānā paredzētajiem pasākumiem, apkopojot dažādu ieinteresēto pušu vajadzības konkrētā apkaimes centrā, lai telpiski koordinētu un attēlotu plānotās darbības pašvaldības īpašumos.

Plāna izstrādes ietvaros ir veikts ietekmes uz pašvaldības budžetu novērtējums, kas iezīmē Plāna īstenošanai indikatīvi nepieciešamo finansējumu. Plānā noteikto pasākumu īstenošanai indikatīvi nepieciešamais kopējais finansējums piecu gadu periodam ir 36 173 446 EUR.

Plāna izstrādes laikā tika nodrošināta sabiedrības līdzdalība gan nodrošinot pasākumus atbilstoši Ministru kabineta 2009.gada 25.augusta noteikumiem Nr.970 "Sabiedrības līdzdalības kārtība attīstības plānošanas procesā", gan veicot citus pasākumus:

- ✓ iedzīvotāju aptauja ar mērķi gūt priekšstatu par to, kā Rīgas iedzīvotāji uztver apkaimes centru, tā funkcijas un nepieciešamo labiekārtojumu, kas notika no 2022. gada 13. līdz 26. jūnijam tiešsaistē un kurā piedalījās 828 dalībnieki (respondenti);
- ✓ fokusgrupu diskusijas trīs mērķgrupās (iedzīvotāji, apkaimju iedzīvotāju biedrības, mazie un vidējie uzņēmēji), lai padziļinātu izpratni par apkaimju centru būtību un lomu iedzīvotāju ikdienas dzīvē, kas notika 2022.gada jūlijā un kurās piedalījās 23 dalībnieki;
- ✓ intervijas ar apkaimes biedrību pārstāvjiem;
- ✓ Plāna izstrādes ietvaros veikta apkaimju centru validācija precizējot robežas 21 apkaimju centram, procesā iesaistot pārstāvjus no apkaimju iedzīvotāju nevalstiskajām organizācijām un Apkaimju iedzīvotāju centra apkaimju koordinatorus;
- ✓ Plāna sākotnējās ieceres prezentēšana Apvienotajā Rīgas Apkaimju attīstības komisijas un Rīgas publiskās ārtelpas un pilsētvides komisijas sēdē 2022.gada 17.februārī, ar apkaimju iedzīvotāju nevalstisko organizāciju dalību.
- ✓ Plāna 1.redakcijas projekta prezentēšana Apvienotajā Rīgas Apkaimju attīstības komisijas un Rīgas publiskās ārtelpas un pilsētvides komisijas sēdē 2023.gada 23.februārī, ar apkaimju iedzīvotāju nevalstisko organizāciju dalību.

SITUĀCIJAS IZKLĀSTS

1. Plāna sasaiste ar citiem plānošanas dokumentiem

RĪGAS ILGTSPĒJĪGAS ATTĪSTĪBAS STRATĒGIJA LĪDZ 2030. GADAM

Rīgas ilgtspējīgas attīstības stratēģijas līdz 2030. gadam¹ (turpmāk – Stratēģija) vīzija 2030. gadam definē apkaimju lomu kopējā pilsētas attīstībā, izceļot to, ka “(..) *Katra no pilsētas apkaimēm ir atpazīstama ar savu identitāti un sabiedriski aktīvu, atvērtu un uz sadarbību tendētu multikulturālu iedzīvotāju kopienu.*” [Stratēģija, 48] Tāpat noteikts, ka “*Pilsēta virzīsies, lai 2030. gadā tā būtu ar vitālām apkaimēm un saglabātu kultūrainavu.*”

Stratēģija nosaka apkaimju centru definīciju: “*Apkaimju centriem var būt telpiska, funkcionāla, sociāla vai rekreatīva nozīme, tie veidosies socializēšanās mezgļpunktos jeb vietās, kurās būs iespējams attīstīt atraktīvu publisko telpu visiem apkaimes iedzīvotājiem. Ilgtermiņā apkaimju centros vēlams daudzveidīgs pakalpojumu klāsts, tādējādi uzlabojot katra dzīvojamā rajona funkcionalitāti un pievilcību.*” [Stratēģija, 85]

RĪGAS ATTĪSTĪBAS PROGRAMMA 2022.- 2027. GADAM

Apkaimju centru attīstība saistāma ar vairākām Rīgas attīstības programmā 2022.-2027. gadam² (turpmāk- AP) noteiktajām prioritātēm:

- 1. prioritātes - Ērta un videi draudzīga pārvietošanās pilsētā – 2. uzdevumā minēts: “(..) *Arī ārpus pilsētas kodola, it īpaši apkaimju centros, infrastruktūra ir attīstāma, orientējot to uz cilvēku mobilitāti un vienlaikus respektējot sabiedriskā transporta prioritāti.*”
- 2. prioritātes - Dzīves kvalitāti veicinoša pilsētvide apkaimēs - 1. uzdevumā minēts: “*Attīstīt apkaimju centrus, veicinot publiskās ārtelpas funkcionālo daudzveidību*”: “*Sekmēt kompleksu pilsētvides attīstību apkaimēs, lai veicinātu vitālāku pilsētas dzīvi, iedzīvotāju aktivitātes un mazo uzņēmējdarbību ēku pirmajos stāvos (veikali, kafējnīcas, ielu tirdzniecība). Ieviest ielas ar gājēju prioritāti, labiekārtot skvērus, publiskos laukumus un zaļās zonas, veicinot daudzveidīgu funkciju un pakalpojumu piedāvājumu un padarot publisko ārtelpu saistošu dažādām iedzīvotāju grupām. Publisko ārtelpu apkaimju centros veidot kā vietu, kur iedzīvotājiem socializēties un kur rīkot dažādas sabiedriskās aktivitātes. Tiek saglabātas un attīstītas kultūrvēsturiskās vērtības, ierīkoti brīvpieejas sporta un aktīvās atpūtas objekti (vingrošanas rīki, slēpošanas trases u.tml.), rotaļlaukumi, vides elementi (velostatīvi, dzeramā ūdens punkti, publiskās tualetes, atkritumu urnas, soliņi u.tml.), kā arī citi labiekārtojuma elementi.*”
- 6. prioritātes - Mūsdienīga un atvērta pilsētas pārvaldība un apkaimju iedzīvotāju centri (AIC) - uzdevumā minēta vajadzība “*Veicināt iedzīvotāju un NVO līdzdalību pašvaldībai būtisku lēmumu pieņemšanā un funkciju īstenošanā*”.
- 9. prioritātē - Daudzveidīga un autentiska kultūrvide - izcelta vajadzība “*Veicināt kultūras un kopienu iniciatīvas apkaimēs vietu identitātes un sabiedriskās dzīves pilnveidošanai. Veidot atbalstošu vidi katra cilvēka un kopienu attīstībai, stimulējot iedzīvotāju mijiedarbību, dažādu sabiedrības grupu sadarbību un savu interešu pārstāvēšanu. Aktivizēt apkaimju sociālo dzīvi, atbalstot daudzveidīgus kultūras un kopienu pasākumus, kas iedzīvina publisko ārtelpu, kultūrvietas un*

¹ Rīgas ilgtspējīgas attīstības stratēģija līdz 2030.gadam (2014), pieejams: [RDPAD » Stratēģija |](#)

² Rīgas attīstības programma 2022.-2027.gadam (2022), pieejams: [RDPAD » Attīstības programma 2022 – 2027 |](#)

nepietiekami izmantotas teritorijas, reizē pildot arī sociāli ekonomiskā katalizatora funkcijas.”

RĪGAS TERITORIJAS PLĀNOJUMS

Spēkā esošajā Rīgas teritorijas plānojumā³ (turpmāk – RTP) ir noteikti apkaimju centri, kā arī norādīts, ka tajos būtu veicami mērķtiecīgi ieguldījumi to attīstības veicināšanai. (RTP, 10. lpp.)

RTP definēts, ka: ” *Apkaimju centriem var būt telpiska, funkcionāla, sociāla vai rekreatīva nozīme un tie veidosies socializēšanās mezgļpunktos jeb vietās, kurās būs iespējams attīstīt atraktīvu publisko telpu visiem apkaimes iedzīvotājiem.*

RTP izstrādes ietvaros organizētajos sabiedrības līdzdalības pasākumos iedzīvotāji ir pauduši viedokli, ka apkaimes centrs ir:

- 1) socializēšanās un pulcēšanās vieta;*
- 2) apkaime raksturojoša vieta;*
- 3) kultūrvēsturiski nozīmīga vieta;*
- 4) daudzfunkcionāla vieta;*
- 5) ērti sasniedzama vieta;*
- 6) estētiski sakārtota un vizuāli pievilcīga vieta;*
- 7) atpūtas vieta.*

Apkaimju centru identificēšanā noteicošais ir bijis iedzīvotāju viedoklis. Tie noteikti tikai tajās apkaimēs, kur dominēja lielāka vienprātība par tā atrašanās vietu, kā arī pārējie pieejamie dati norādīja uz apkaimes centra attīstības potenciālu. Dažās apkaimēs iedzīvotāji kā apkaimes centru norādīja kādu uz apkaimju robežas esošu objektu. Šajās vietās ir noteikts viens centrs divām apkaimēm. Apkaimēs, kurās šī brīža apbūves situācijā centrs nav izveidojies, tas būtu attīstāms perspektīvā, attīstot jaunu apbūvi. Apkaimju centri nav noteikti RVC un tā AZ teritorijā, jo tas ir valsts nozīmes centrs un iedzīvotāju vidū ir neviennozīmīgs viedoklis par vietējās kopienas centriem.” (RTP, 26.,27.lpp)

VALSTS UN PAŠVALDĪBAS FUNKCIJU NODROŠINĀŠANAI NEPIECIEŠAMO TERITORIJU TEMATISKAIS PLĀNOJUMS

Valsts un pašvaldības funkciju nodrošināšanai nepieciešamo teritoriju tematiskajā plānojumā⁴ (turpmāk - VTmP) ir identificētas funkcijas, kas ir nozīmīgas apkaimju centru attīstībā. “Tās ir:

- 1) Pakalpojumu funkcija (ietverot gan komercpakalpojumus, gan pašvaldības pakalpojumus);*
- 2) Satiksmes funkcija;*
- 3) Kultūras funkcija;*
- 4) Atpūtas, rekreācijas un sporta funkcija;*
- 5) Pārvaldes funkcija;*
- 6) Izglītības funkcija;*
- 7) U.c.”*

VTmP atzīmēts, ka Rīgā ir noteikti apkaimju centri 33 no 58 Rīgas apkaimēm.

³ Rīgas teritorijas plānojums (2021), pieejams: [RDPAD » Rīgas teritorijas plānojums |](#)

⁴ Valsts un pašvaldības funkciju nodrošināšanai nepieciešamo teritoriju tematiskais plānojums (2017), pieejams: [RDPAD » Apstiprinātie |](#)

VTmP izcelts tas, ka iepriekš minētās dažādās funkcijas rosina cilvēku pieplūdumu, pulcēšanos un socializēšanos. Kā primāra izcelta publiskā ārtelpa, “ (...) kuras kvalitātei būs primāra nozīme apkaimes centra attīstībā. ” Kā galvenais apkaimju centru attīstības veicinātājs ir minēts tieši pašvaldība. (VTmP, 54.lpp.)

Apstādījumu struktūras un publisko ārtelpu tematiskais plānojums

Apkaimju centri minēti arī Apstādījumu struktūras un publisko ārtelpu tematiskajā plānojumā⁵ (turpmāk - PUBL TmP), kur minēta nepieciešamība veikt pārmaiņas publisko ārtelpu strukturālajā dalījumā, tādā veidā “ paaugstinot publiskās ārtelpas kvalitāti apkaimju centros un pagalmos, samazinot autotransporta satiksmes intensitāti vai attīstot dažādiem pārvietošanās veidiem ērtākus risinājumus kājāmgājēju un velobraucēju aktīvi izmantotajās ielās, tādējādi palielinot ielas lomu, arī kā rekreācijas, publiskai ārtelpai. ” (PUBL TmP, 8.lpp.)

Kā plānošanas mērķis apkaimju centriem noteikts: “Izveidot atraktīvu publisko telpu visiem apkaimes iedzīvotājiem, kas ir nozīmīga vietas identitātes komponente. ” (PUBL TmP, 52.lpp.)

Uzņēmējdarbības funkciju nodrošināšanai nepieciešamo teritoriju tematiskais plānojums

Apkaimju centru nozīme izcelta arī Uzņēmējdarbības funkciju nodrošināšanai nepieciešamo teritoriju tematiskajā plānojumā⁶, kur minēts, ka apkaimju centros būtu vēlams daudzveidīgs pakalpojumu klāsts, uzlabojot dzīvojamo zonu funkcionalitāti un pievilcību. Plānošanas dokumentā izcelta atšķirība starp apkaimes un pakalpojumu centriem, reizē pieļaujot iespēju, ka dažkārt tie var būt arī vienoti.

⁵ Apstādījumu struktūras un publisko ārtelpu tematiskais plānojums (2017), pieejams: [RDPAD » Apstiprinātie |](#)

⁶ Uzņēmējdarbības funkciju nodrošināšanai nepieciešamo teritoriju tematiskais plānojums (2017), pieejams: [RDPAD » Apstiprinātie |](#)

2. Piecpadsmit minūšu pilsētas koncepta ietekme uz plānu

Apkaimju centru attīstības plāns sagatavots ievērojot 15 minūšu pilsētas konceptu⁷, kas paredz, ka pilsētas iedzīvotājiem ~15 min kājāmiešanas vai braukšanas ar velosipēdu attālumā no savas dzīvesvietas ir jābūt pieejamiem pamata pakalpojumiem (1. attēls): labiekārtota ārtelpa, sadzīves pakalpojumi, iepirkšanās iespējas, iespēja satikties ar citiem apkaimes iedzīvotājiem, pieeja izglītības pakalpojumiem, transporta pakalpojumi jeb iespēja nokļūt citās pilsētas daļās.

15 minūšu pilsētas koncepta attīstību mūsdienās ietekmējuši tādi apstākļi kā klimata pārmaiņas un Covid-19. Samazinot pārvietošanās attālumu un pilsētas izplešanos, tiek mazināts arī potenciālo izmešu daudzums, kas tiktu patērēts nokļūšanai nepieciešamajos galamērķos. Savukārt Covid-19 ietekmē mainījās iedzīvotāju paradumi dažādu mobilitātes ierobežojumu dēļ. Tas ne tikai samazināja automašīnu skaitu uz ielām, bet arī lika pievērst vairāk uzmanības sev apkārt esošajām teritorijām, kas ikdienas steigā, iespējams, netika pamanītas vai iepazītas.⁸



1. attēls. 15 minūšu pilsētas koncepts⁹

Koncepta ieviešana veicina gājēju un mikromobilitātes infrastruktūras attīstību, kas ir svarīgs aspekts ilgtspējīgas pilsētas veidošanā ne tikai lai mazinātu vides piesārņojumu, bet arī lai veicinātu fiziskas aktivitātes un iedzīvotāju vispārīgu veselības stāvokļa uzlabošanu. Sakārtojot apbūves vidi apkaimju centros un sniedzot priekšrocības un/vai iespējas uzņēmējdarbības attīstībai, tiek atstāta pozitīva ietekme uz vietējo ekonomiku. 15 minūšu

⁷ <https://obelaward.org/the-15-minute-city/>

⁸ <https://www.weforum.org/agenda/2022/03/15-minute-city-stickness/>

⁹ <https://www.weforum.org/agenda/2022/03/15-minute-city-stickness/>

koncepts arī uzsver iekļaujošas, pieejamas un vienlīdzīgas vides veidošanu visām sabiedrības grupām, kur apkaimju centri ir nozīmīgi arī kā vietējo iedzīvotāju un kopienu tikšanās un laika pavadīšanas vietas. Šādā veidā tiek veicināta arī identitātes veidošanās un piederība kādai apkaimei.

Viens no veidiem kā integrēt koncepta ieviešanu pilsētvidē ir izvairīties no idejas par pilsētas dalīšanu specifiskās zonās, tā vietā palielinot pakalpojumu pieejamību un daudzveidību apkaimēs. Tādējādi teorētiski katrai pilsētas apkaimei būtu jānodrošina nepieciešamo pakalpojumu klāsts - darbavietas, rekreācijas zonas, ēdināšanas, medicīnas pakalpojumi, zaļās zonas u.c. - savā apkaimē, lai iedzīvotājam nebūtu vajadzības izmantot automašīnu. Tomēr jāņem vērā, ka 15 minūšu pilsētas koncepts nav vērsts uz autotransporta izmantošanas aizliegumu, bet tā būtība ir sekmēt visu pilsētas apkaimju vienlīdzīgu attīstību, lai mazinātu nepieciešamību pēc privātā autotransporta. To veicina arī labi veidots sabiedriskā transporta maršrutu tīkls un regularitāte. Koncepta ieviešanai nepieciešams koncentrēties arī uz infrastruktūras veidošanu cilvēka līmenī, veicinot apbūvi, kas ir pieejama, izmantojama un labi iekļaujas pilsētvidē, kā arī atbilst dažādu sociālekonomisko grupu ikdienas vajadzībām. Lai apzinātu šīs vajadzības, plānojot apkaimju attīstību, būtiski ir iesaistīt vietējos iedzīvotājus, apkaimju biedrības un citas mērķgrupas.

Ņemot vērā 15 minūšu pilsētas konceptu, plāna ietvaros tiek prioritizēti tie apkaimju centri, kuri nodrošina pakalpojumus savai un citām apkaimēm un kuru iedzīvotāju skaits 15 minūšu gājiena attālumā no apkaimes centra ir lielāks.

3. Apkaimju centru raksturojums

Plānā ir pārņemts jau iepriekš citos plānošanas dokumentos noteiktais apkaimju centru koncepts – uzdevumi, funkcijas un apkaimju centru izvietojums pilsētā. Šajā Plānā apkaimju centru koncepts ir sīkāk detalizēts, tostarp, veikta esošo apkaimju centru robežu precizēšana un noteiktas apkaimju centru kategorijas. Apkaimes, kurās ir noteikti apkaimju centri, ir atšķirīgas dažādos to raksturojošos lielumos un attīstībā. Par šo dažādību liecina demogrāfiskie rādītāji, apkaimju centru teritoriālā platība, apkalpoto iedzīvotāju skaits, publisko pakalpojumu pieejamība un pašvaldības īstenoto projektu apjoms.

3.1. Apkaimju centru definīcija

Apkaimju centri ir centrālas vietas Rīgas apkaimēs ārpus RVC un tā AZ, kas pilda vietēja līmeņa pakalpojumu, sociālās un rekreatīvās funkcijas. Apkaimes centrs reprezentē apkaimes identitāti, stiprina iedzīvotāju piederības sajūtu savai dzīves vietai un nodrošina iespēju iedzīvotājiem pulcēties un atpūsties. Apkaimes centri ir noteikti socializēšanās mezgļpunktos, kur ir iespējams attīstīt pievilcīgu publisko telpu visiem apkaimes iedzīvotājiem.

Apkaimju centri bieži atrodas jauktas izmantošanas, daudzfunkcionālās teritorijās vai to tuvumā, nodrošinot gan pakalpojumu un komerciālās funkcijas, gan dzīvojamo funkciju. Apkaimju centros ietilpst "zaļās teritorijas", piemēram, parki, skvēri, publiski pieejami pagalmi, ūdensmalas, kas iedzīvotājiem nodrošina iespēju mierīgā vidē, ārpus telpām atpūsties. Apkaimju centri ir sasniedzami ar kājām vai velosipēdu no tuvumā esošajām teritorijām un bieži atrodas sabiedriskā transporta maršrutu mezgļpunktos vai pieturvietu tuvumā, nodrošinot ērtu sasniedzamību no blakus esošajām apkaimēm un pārējās pilsētas. Centri iekļauj apkaimei raksturīgas apbūves, rekreācijas un kultūrvēsturiski nozīmīgas teritorijas, kas izceļ apkaimes identitāti.

Apkaimju centru teritorijām ir raksturīgi trīs zemes vienību tipi - ielas telpa jeb teritorija starp ielu sarkanajām līnijām, pašvaldības īpašumā esošie zemesgabali, kas nepieciešami apkaimju centriem raksturīgo funkciju īstenošanai un citi pašvaldībai, valstij, privātpersonām un juridiskām personām piederoši zemesgabali, kas pieguļ sarkanajām līnijām.

Ar apkaimju centru koncepta iedzīvināšanu pilsētā jāpalielinās labiekārtotu publisko ārtelpu, drošu ielas telpu un pakalpojumu pieejamībai dzīvesvietas tuvumā, veicinot iedzīvotāju piederības sajūtu kopienai un apkaimei, tādējādi uzlabojot dzīves kvalitāti.

3.2. Apkaimju centru novietojums un robežas

Rīgā ir noteikti 33 apkaimju centru teritorijas, kas detalizēti ir iezīmētas 2017. gadā apstiprinātajā VTmP tematiskajā plānojumā, pamatojoties uz pilsēt būvniecisko struktūru, iedzīvotāju viedokli, plānošanas dokumentiem un nekustamā īpašuma piederības struktūru. Plānā tiek pārņemti līdz šim noteiktie 33 apkaimju centri, nevērtējot iespējas noteikt jaunus apkaimju centrus. Taču ir veikta līdz šim noteikto apkaimju centru novietojuma izvērtēšana jeb validācija, precizējot esošās robežas.

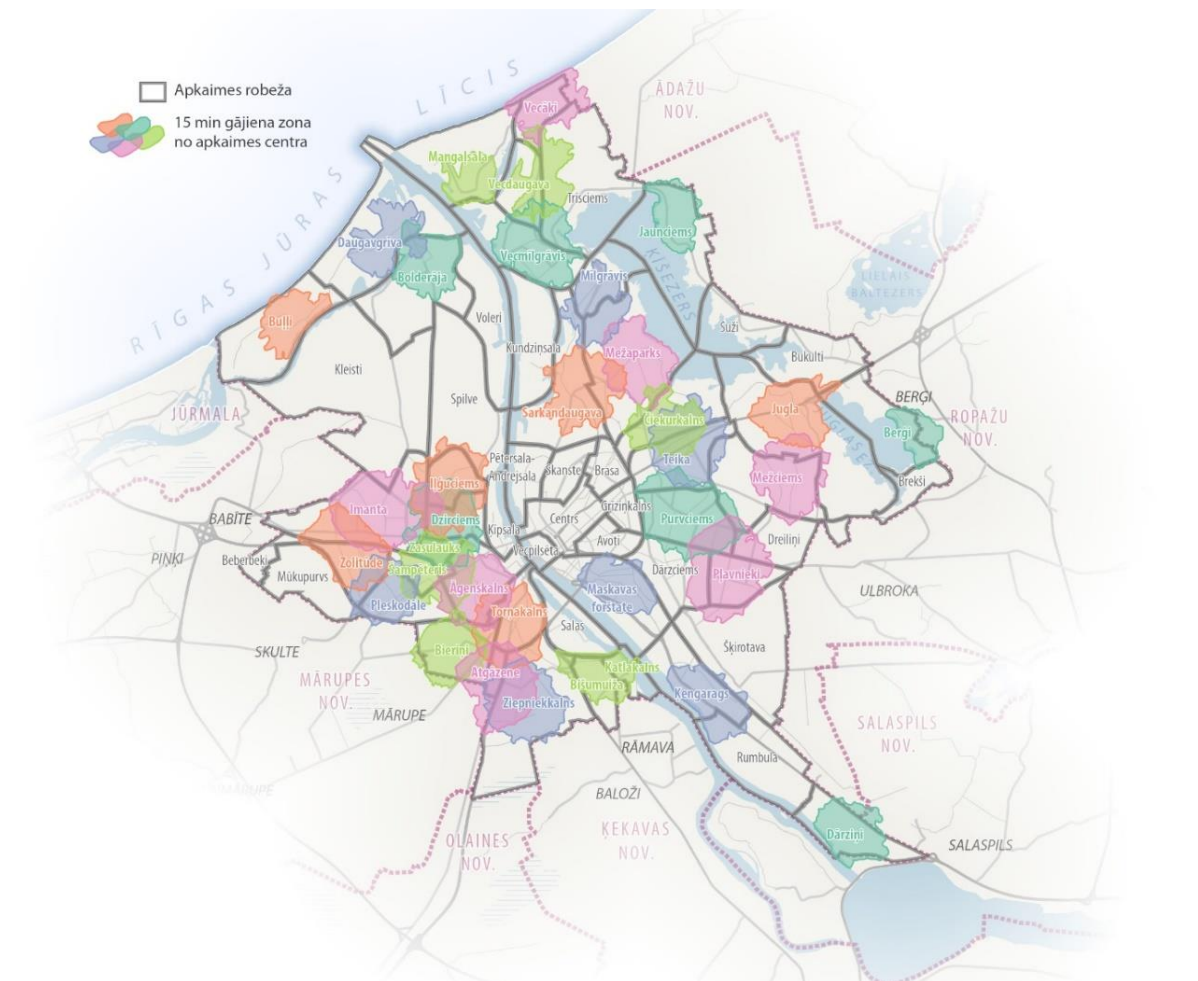
Kopumā 33 apkaimju centri ir noteikti 35 apkaimēm (skatīt 2. attēlu). Gadījumos, kad apkaimes centrs atrodas uz robežas ar citu apkaimi, tas ticis definēts par centru uzreiz abām apkaimēm - kopīgs centrs ir Zasuļaukam un Šampēterim, kā arī Bišumuižai un Katlakalnam. Apkaimju centri nav noteikti RVC un AZ esošajām apkaimēm, jo tas ir uzskatāms par valsts nozīmes centru. Centri nav noteikti arī reti apdzīvotām apkaimēm un apkaimēm, kur telpiskās

struktūras, pašvaldības īpašumu trūkuma vai iedzīvotāju neviennozīmīga viedokļa dēļ nav bijis iespējams noteikt centru.



2. attēls. Apkaimes, kurās noteikts apkaimes centrs

Vērtējot apkaimju centru izvietojumu un pieejamību, var redzēt, ka lielā daļā apkaimju to centrus ir iespējams sasniegt no jebkuras vietas apkaimē 15 minūšu gājiena laikā (skatīt 3. attēlu). Visvairāk tas parādās Pārdaugavā, piemēram, Āgenskalnā un Atgāzenē, kur apkaimju centri ir relatīvi tuvu viens otram. Rīgas perifērijā gan pastāv izņēmumi dabisku šķēršļu, piemēram, ezers vai upe vai arī apkaimes teritorijas izmēru dēļ (Bulļi, Jaunciems). Bieži vien 15 minūšu attālumā ir pieejams ne tikai savas apkaimes centrs, bet arī blakus esošās apkaimes centrs. 15 minūšu pieejamības areāli iestiepjas arī apkaimēs, kurām nav noteikts apkaimes centrs.



3. attēls. 15 minūšu kājāmiešanas sasniedzamības areāls no apkaimes centra

Plāna izstrādes ietvaros veiktā apkaimju centru validācija notika divos posmos. Pirmajā posmā tika validētas robežas 21 apkaimju centram, procesā iesaistot pārstāvjus no apkaimju iedzīvotāju nevalstiskajām organizācijām un Apkaimju iedzīvotāju centra (turpmāk - AIC) apkaimju koordinātorus. Otrajā posmā visiem 33 apkaimju centriem tika paplašinātas robežas iekļaujot blakus esošos īpašumus, neatkarīgi no to piederības.

Visu 33 apkaimju centru teritoriju robežas, apraksti un izpētes teritorijas ir iekļautas Plāna 1.pielikumā.

Teritorijas ārpus apkaimju centriem

Kā iepriekš uzsvērts, Plānā ir iekļauti un prioritizēti līdz šim noteiktie 33 apkaimju centri, kas atrodas 35 apkaimju teritorijās. Taču pilsētas teritorijā pastāv arī citas vietas, kuras varētu tikt uzskatītas par apkaimju centriem un nākotnē tikt attīstītas atbilstoši šim konceptam. Šobrīd apkaimju centri ārpus RVC un tā AZ apkaimēm nav noteikti Beberbeķu, Brekšu, Bukultu, Dārziema, Dreiliņu, Kleistu, Kundziņsalas, Mūkupurva, Rumbulas, Salas, Spilves, Sužu, Šķirotavas, Trīscieņa un Voleru apkaimēs. Plāna darbības laikā paredzēts izvērtēt iespējas noteikt papildus jaunus apkaimju centrus šajās apkaimēs, kurus sākt attīstīt nākamajā periodā pēc 2028.gada.

Visā pilsētas teritorijā, neatkarīgi no apkaimju centru koncepta arī turpmāk tiks attīstīta publiskā ārtelpa dažādu pašvaldības labiekārtojuma programmu ietvaros, tostarp jaunas

iniciatīvas iedzīvotāji varēs virzīt līdzdalības budžeta konkursa ietvaros, kā arī pretendēt uz līdzfinansējuma saņemšanu dzīvojamo māju atjaunošanai un tām piesaistīto zemesgabalu labiekārtošanai.

3.3. Apkaimju centru kategorijas

Apkaimes un apkaimju centri pēc to uzbūves un struktūras ir dažādi. Apkaimju ģeogrāfiskā atrašanās vieta un raksturs vai mainīt funkcijas, kas nepieciešamas tās iedzīvotājiem, piemēram, vajadzības Bierīņu apkaimes centram ar primāri rekreatīvo funkciju būs atšķirīgas no blīvi apdzīvotā un pakalpojumiem bagātā Dzirciema apkaimes centra funkcijām. Apkaimju centru kategorijas tiek veidotas, lai apkaimju centrus būtu iespējams savstarpēji salīdzināt pēc līdzšinējās attīstības un labiekārtojuma nepieciešamībām, kā arī lai pilsētā attīstītu daudzveidīgus apkaimju centrus. Ir izdalītas trīs apkaimju centru kategoriju grupas (skatīt 4. attēlu), balstoties uz apkaimē valdošo apbūves vidi:

- Savrupmāju teritoriju apkaimju centri;
- Mazstāvu jauktas apbūves apkaimju centri;
- Lielmēroga dzīvojamo apkaimju centri.



4. attēls. Apkaimju iedalījums kategorijās

Savrupmāju teritoriju apkaimju centri

Savrupmāju teritoriju apkaimes pārsvarā atrodas pilsētas perifērijā, kur savrupmāju un mazstāvu apbūvi bieži papildina arī rekreācijas teritorijas. Savrupmāju teritoriju apkaimju centriem ir raksturīgs ierobežots pakalpojumu klāsts, un to galvenā funkcija ir nodrošināt pulcēšanās vietu apkaimes iedzīvotājiem gan ikdienā, gan pasākumos un svētkos.

Savrupmāju teritoriju apkaimju centri ir ar salīdzinoši zemu iedzīvotāju blīvumu. Savrupmāju apbūves teritorijās ir salīdzinoši mazs pakalpojumu piedāvājums, un tie ir izvietoti dažādās apkaimes vietās, lielākoties neveidojot vienu izteiktu pakalpojumu centru. Iedzīvotāji pakalpojumus bieži saņem citās apkaimēs (pārsvarā priekšpilsētu centri), kuras ir pa ceļam uz un no darba vietas vai mājām. Pārsvarā sava apkaimē un tās centrā tiek izmantoti atpūtai, tai skaitā kopā sanākšanai ar apkaimes iedzīvotājiem. Parasti šīs kategorijas apkaimju centri nav apmeklējuma mērķis citu apkaimju iedzīvotājiem.

Atsevišķi savrupmāju apkaimju centri, piemēram, Jaunciems, ir definējami kā pašpietiekami perifērijas centri, kur ir pieejams plašāks pakalpojumu klāsts pašā apkaimē, tai skaitā izglītības iestādes.

Savrupmāju teritoriju apkaimju centros vai to izpētes teritorijā ir nodrošināts sabiedriskais transports, pārsvarā viens vai divi maršruti, retāk vairāki transporta veidi, tai skaitā vilciens. Galvenais pārvietošanās transporta līdzeklis ir personīgā automašīna. Tomēr, ņemot vērā, ka savrupmāju apkaimes bieži izvietotas perifērijā (skatīt 4. attēlu), būtiski ir nodrošināt kvalitatīvu sabiedrisko transportu, lai mazinātu privātā transporta izmantošanu.

Apkaimju centru attīstības mērķis - nodrošināt piederību apkaimē caur satikšanos un vietas atpazīstamību, stiprināt apkaimes identitāti.

Apkaimju centru funkcija – satikšanās un laika pavadīšana apkaimes iedzīvotājiem labiekārtotā un pulcēšanās funkcijai pielāgotā ārtelpā.

Apkaimju centri, kas atrodas savrupmāju teritoriju apkaimju centru kategorijā: Berģi, Bieriņi, Bullji, Dārziņi, Jaunciems (pašpietiekams perifērijas centrs), Mangaļsala, Pleskodāle, Vecāķi, Vecdaugava.

Mazstāvu jauktas apbūves apkaimju centri

Mazstāvu jauktas apbūves apkaimju centrus galvenokārt raksturo mazstāvu, bieži koka apbūve. Centri atrodas dzīvojamajos kvartālos, kur ir raksturīga apbūve līdz trim, reizēm pieciem stāviem. Šo apkaimju centru teritorijās un to apkārtnē ir kultūrvēsturiski vērtīgas apbūves īpatsvars. Tāpat šajos centros vai to izpētes teritorijās ir vairāki kultūras pieminekļi un saglabāties vēsturiskais ielu tīkls.

Mazstāvu jauktas apbūves teritorijās ir daudzveidīgs pakalpojumu piedāvājums, koncentrējoties uz dažādību, nevis pakalpojumu kvantitāti. Parasti piedāvājums ir koncentrēts apkaimes centrā un tuvākajā apkārtnē ap to.

Centri tiek izmantoti ne tikai ikdienas pakalpojumu saņemšanai, bet arī dažādu, tai skaitā pilsētas nozīmes pasākumu rīkošanai un svētku svinēšanai, kas pulcē lielu skaitu iedzīvotāju no savas un blakus apkaimēm. Tāpēc ir svarīgi mazstāvu jauktas apbūves apkaimju centros nodrošināt laukumus pulcēšanās reizēm vai rast iespēju slēgt satiksmi un veidot gājēju ielu vismaz uz pasākuma laiku.

Apkaimju centri kalpo ne tikai savas apkaimes iedzīvotājiem, bet nodrošina pakalpojumus arī blakus esošo apkaimju iedzīvotājiem, tāpēc šajos centros ir jābūt nodrošinātai augstākai

pakalpojumu pieejamībai, kā arī labākam un daudzveidīgākam sabiedriskā transporta nodrošinājumam, tāpat arī plašākai publiskai ārtelpai.

Apkaimju centri parasti izvietoti pie apkaimei nozīmīgām transporta ielām, nodrošinot labu sasniedzamību gan ar privāto, gan sabiedrisko transportu. Apkaimes ar citām Rīgas daļām savieno vairāki sabiedriskā transporta maršruti un sabiedriskā transporta veidi. Šīs kategorijas centros būtiski ir paredzēt pasākumus satiksmes mierināšanai, jo iedzīvotāju kustība apkaimes centrā ir blīva, centra teritorijā vai tās tuvumā atrodas viens vai vairāki pašvaldības objekti, tai skaitā izglītības iestāde, kas rada papildus gājēju plūsmas virzienā caur apkaimes centru.

Apkaimju centru attīstības mērķis - nodrošināt iespēju pavadīt laiku un saņemt pakalpojumus apkaimes centrā.

Apkaimju centru funkcija – satikšanās un laika pavadīšana apkaimes iedzīvotājiem, ikdienas pamata pakalpojumu saņemšana, kultūrvieta plašākai pilsētas daļai.

Apkaimju centri, kas atrodas mazstāvu jauktas apbūves apkaimju centru kategorijā: Atgāzene, Āgenskalns, Bišumuiža un Katlakalns, Bolderāja, Čiekurkalns, Maskavas forštate, Mežaparks, Sarkandaugava, Šampēteris un Zaslauks, Teika, Torņakalns.

Lielmēroga dzīvojamo apkaimju centri

Lielmēroga dzīvojamo apkaimju centri ir daudzstāvu dzīvojamās apbūves apkaimju centri. Teritorijās ap šiem centriem ir raksturīgs augsts iedzīvotāju blīvums, kas rada papildu nepieciešamību pēc braucieniem uz un no centra vai kādu citu apkaimi. Šo centru teritorijas pēc platības ir lielākas kā pārējās divās kategorijās.

Šajos centros ir nodrošināts ļoti daudzveidīgs pakalpojumu klāsts – pieejami gan pašvaldības pakalpojumi kā izglītības iestādes apkaimes centrā vai tās izpētes teritorijā, bibliotēka, kultūras nams u.c. un uzņēmēju nodrošināti pakalpojumi, tai skaitā gan pārtikas preču piedāvājums, gan sadzīves pakalpojumi un ēdināšana. Daudzveidīgais pakalpojumu klāsts, kas ir šīs kategorijas apkaimju centros rada tieces virzienu arī citu apkaimju iedzīvotājiem, piemēram, ar vajadzību saņemt veselības pakalpojumus.

Lielmēroga dzīvojamo apkaimju centros parasti trūkst labiekārtotas ārtelpas ilgtermiņa uzturēšanās funkcijai, bet apkaimes centra perifērijā bieži ir parks vai plaša zaļā zona, kas pilda paplašināta centra funkcijas.

Vairāki apkaimju centri atrodas izteikti blīvas satiksmes centros pie transporta maģistrālēm. Centri ir ļoti labi sasniedzami ar sabiedrisko transportu, parasti ir nodrošināti vairāki sabiedriskā transporta veidi un maršruti, tai skaitā var būt pieejams dzelzceļš. Bet lai uzlabotu uzturēšanās pieredzi publiskajā ārtelpā ir nepieciešams veikt satiksmes ietekmes mazināšanu, piemēram, ar apstādījumiem un labiekārtojumu. Būtiski ir padarīt drošāku pārvietošanos ar kājām un velosipēdiem.

Apkaimju centru attīstības mērķis – stiprināt apkaimju iedzīvotāju piederības sajūtu apkaimei, attīstot apkaimes identitāti, nodrošināt iespējas pavadīt laiku labiekārtotā publiskajā ārtelpā, un saņemt daudzveidīgus pakalpojumus apkaimju iedzīvotājiem un to viesiem.

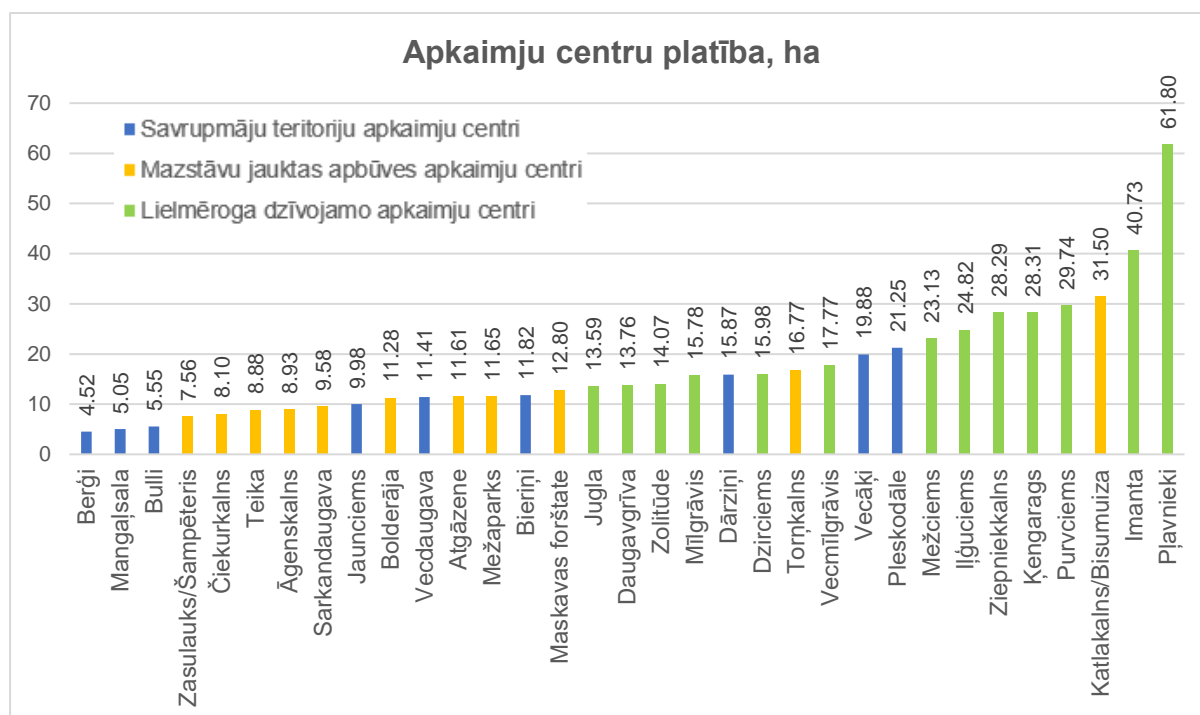
Apkaimju centru funkcija – ikdienas pakalpojumu saņemšana, izglītības un brīvā laika pavadīšanas pakalpojumi, pakalpojumu saņemšana citu apkaimju iedzīvotājiem, vietēja mēroga kultūras pasākumu rīkošanas vieta.

Apkaimes, kuru centri ir iedalīti lielmēroga dzīvojamo rajonu centru kategorijā: Daugavgrīva, Dzirciems, Ilģuciems, Imanta, Jugla, Ķengarags, Mežciems, Mīlgrāvis, Pļavnieki, Purvciems, Vecmīlgrāvis, Ziepniekkalns, Zolitūde.

3.4. Apkaimju centru teritoriju platība

Precizēto apkaimju centra teritoriju izmēri variē plaši sākot no 4,5 ha līdz 61,8 ha, kas atkarīgs no pilsētībūvnieciskās struktūras un apkaimes centra novietojuma. Vidēji, apkaimes centra izmērs ir 17 ha (skatīt 5.attēlu).

Novērojams, ka lielmēroga apkaimju centru platības ir daudzkārt lielākas par savrupmāju vai mazstāvu jauktas apbūves apkaimju centriem. Tas skaidrojams ar to, ka lielmēroga dzīvojamo apkaimju centri pilda dažādas funkcijas un tajos piedāvāto pakalpojumu klāsts ir plašāks, turklāt pakalpojumus izmanto ne tikai vietējie iedzīvotāji, bet turp dodas arī iedzīvotāji no citām apkaimēm. Apkaimju centri, piemēram, Imantā un Pļavniekos pēc platības ir ievērojami lielāki, jo tajos ietilpst arī parki un meži, kas nodrošina rekreācijas un brīvā laika pavadīšanas funkciju.



5. attēls. Apkaimju iedalījums pēc platības (ha)

Mazstāvu jauktas apbūves apkaimju centri izmēros ir līdzīgi, jo bieži vien tajos pieejami daudzveidīgi pakalpojumi, kas koncentrēti tieši apkaimes centrā. Apkaimju centru platību ierobežo tādi apstākļi kā kultūrvēsturiskā apbūve, zaļo zonu pieejamība un vēsturisko ielu tīkls. Papildus apkaimju centri var tikt izmantoti arī dažādiem kultūras pasākumiem kā tas notiek, piemēram, Āgenskalnā vai Mežaparkā. Bišumuizas un Katlakalna apvienotajā apkaimju centrā ir iekļautas plašas dabas un apstādījumu teritorijas, tāpēc tā platība ir ievērojami lielāka par citiem šīs kategorijas centriem.

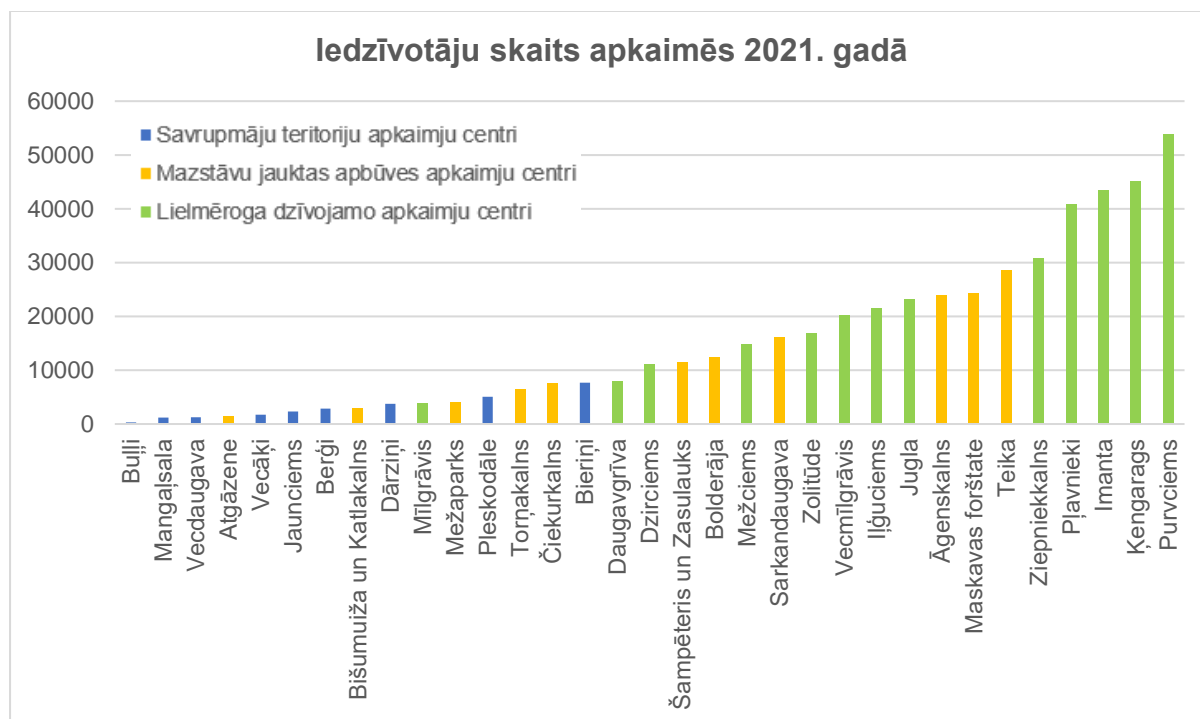
Savrupmāju teritorijas apkaimju centru platību izmēri ir dažādi. Tā kā šajos apkaimju centros reti tiek koncentrēti pakalpojumi, šo teritoriju platības var būt ievērojami mazākas kā citu apkaimju centru kategoriju platības (piemēram, Berģi un Buļļi). Savukārt gadījumos, kad apkaimes centrā ietilpst plaša zaļā zona, to platības ir ievērojami lielākas, kā piemēram,

Vecāķi un Pleskodāle. Savrupmāju teritorijas apkaimes centrs var arī būt izkliedēts, padarot tā platību lielāku, kā tas ir izveidojies Dārziņos, kur Taisnajai ielai pieguļošajās teritorijās RTP funkcionālajā zonējumā noteiktas jauktas centra teritorijas.

3.5. Iedzīvotāju skaita izmaiņas apkaimēs

Kopš 1990. gada Rīgā samazinās iedzīvotāju skaits, 30 gadu laikā sarūkot par trešdaļu. Līdzīgs iedzīvotāju skaita kritums ir bijis valstī kopumā¹⁰. Pilsētā to var skaidrot ar zemu dzimstības līmeni, emigrāciju un suburbanizāciju, ko ietekmē dažādu ceļoņu kopums. Pēdējos gados iedzīvotāju dabiskajam pieaugumam ir tendence vēl vairāk samazināties, 2021. gadā jaundzimušo skaits Rīgā bija divreiz mazāks nekā mirušo. Savukārt ilgtermiņa migrācijas saldo tendence ir stabilizēties, 2021. gadā uz Rīgu pārvācoties par 291 cilvēku vairāk nekā izbraucot. Atsevišķās Rīgas apkaimēs iedzīvotāju skaits kopš 2011. gada ir pieaudzis, tomēr vairumā apkaimju šī tendence ir negatīva. Kopš 2000. gada, pilsētas centrs ir zaudējis gandrīz pusi iedzīvotāju, kamēr pilsētas perifērijā un piepilsētā iedzīvotāju skaits ir ievērojami palielinājies. Tomēr pēdējā gada laikā no 2021. - 2022. gadam novērojama tendence, ka iedzīvotāju skaits krītas lielmēroga apkaimēs¹¹.

Vērtējot iedzīvotāju skaita sadalījumu apkaimju griezumā redzamas krasas atšķirības. Kopumā lielākais iedzīvotāju skaits sastopams lielmēroga dzīvojamās apkaimēs, bet zemākais – savrupmāju teritoriju apkaimēs. To ietekmē apkaimju apbūves īpatnības un platības. Deklarēto iedzīvotāju skaits apkaimēs attēlots 6.attēlā.



6. attēls. Iedzīvotāju skaits apkaimē (deklarētie iedzīvotāji, 2021. gads)¹²

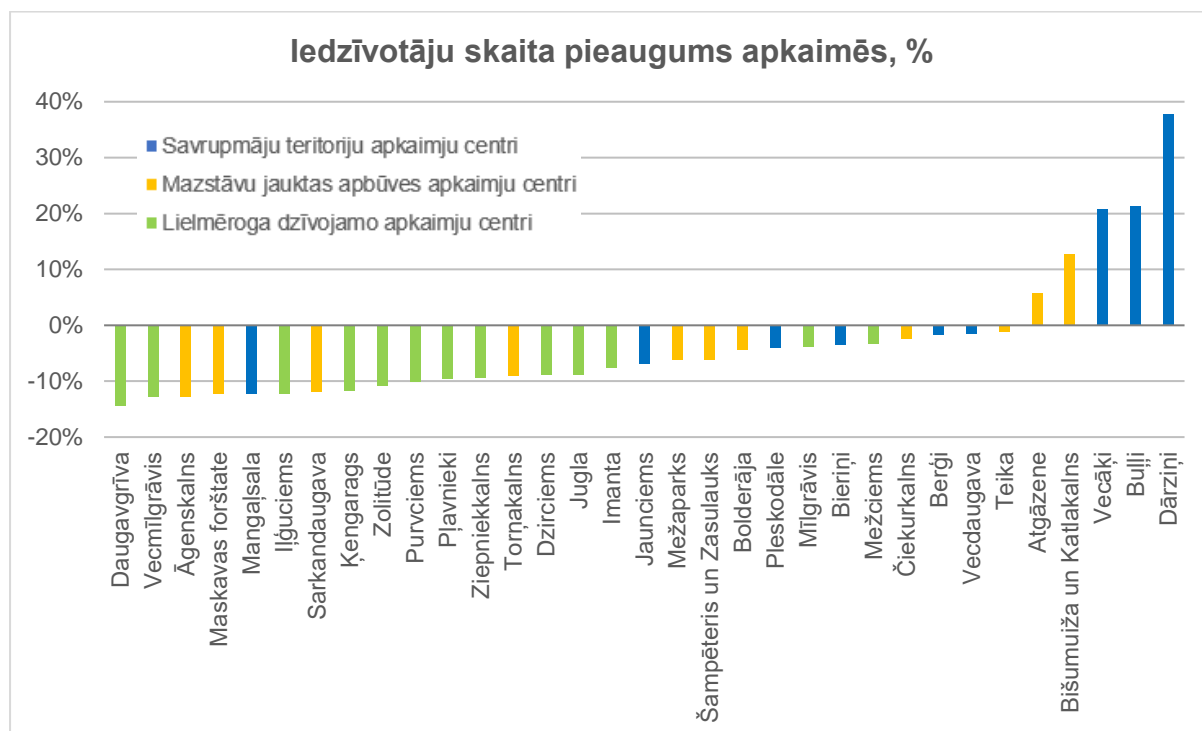
Salīdzinot ilgtermiņa iedzīvotāju skaita tendences Plānā iekļautajās Rīgas apkaimēs, pozitīvas iedzīvotāju skaita izmaiņas no 2011. - 2021. gadam ir novērojamas tikai piecās apkaimēs. Lielākais iedzīvotāju skaita procentuālais pieaugums šajā periodā ir bijis savrupmāju teritorijās

¹⁰ Centrālā statistikas pārvalde, Iedzīvotāju skaits gada sākumā, tā izmaiņas un dabiskās kustības galvenie rādītāji reģionos, pilsētās un novados, IRS030

¹¹ RD PAD, Pārskats par Rīgas ilgspējīgas attīstības stratēģijas līdz 2030. gadam un Rīgas attīstības programmas 2022.-2027. gadam ieviešanu (2022), RD PAD

¹² Centrālā statistikas pārvalde, 2021. gada dati par deklarētu iedzīvotāju skaitu Rīgas apkaimēs

- Dārziņos, Bulļos un Vecāķos. Tas skaidrojams ar iedzīvotāju vēlmi dzīvot Rīgā, bet apkaimēs, kurās ir zemāks apbūves blīvums un lielāks dabas vides īpatsvars. Kā liecina dati par iedzīvotāju skaita izmaiņām pilsētā (skatīt 7. un 8. attēlu), iedzīvotāju skaita pieaugums vai samazinājums ir 5 % robežās atsevišķos savrupmāju apkaimēs un jauktas mazstāvu jauktas apbūves apkaimēs, bet lielākais samazinājums (virs 10%) pamatā ir lielmēroga dzīvojamās apkaimēs, ar būtiskāko sarukumu Daugavgrīvā un Vecmīlgrāvī. Jāatzīmē, ka apkaimēs ar mazu iedzīvotāju skaitu, piemēram, Bišumuižā un Katlakalnā pat vienas jaunas daudzdzīvokļu mājas uzbūvēšana var būtiski ietekmēt iedzīvotāju skaita pieaugumu.



7. attēls. Iedzīvotāju skaita izmaiņas laika posmā no 2011. līdz 2021. gadam Rīgas apkaimēs¹³

¹³ Centrālā statistikas pārvalde, 2011. un 2021.gada dati par deklarētu iedzīvotāju skaitu Rīgas apkaimēs



8. attēls. Iedzīvotāju skaita izmaiņas laika posmā no 2011. līdz 2021. gadam Rīgas apkaimēs

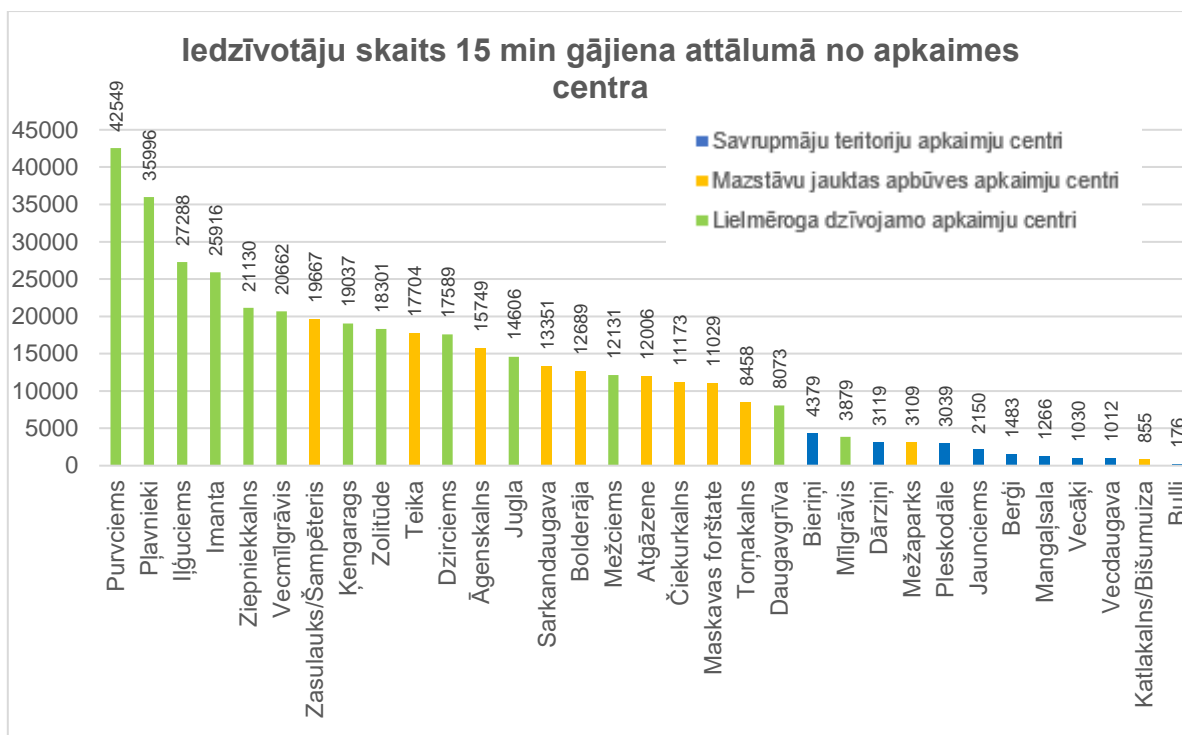
Plānojot apkaimju un to centru attīstību ir jāņem vērā, ka, lai gan savrupmāju apkaimēs kopumā ir mazāks iedzīvotāju skaits, tomēr tās ir apkaimes, kas piesaista jaunus iedzīvotājus, uzturot un palielinot pieprasījumu pēc labiekārtojuma un pakalpojumu pieejamības savā apkaimē. Sarūkošs iedzīvotāju skaits apkaimēs var liecināt par nepietiekamu dzīves telpas kvalitāti.

3.6. Apkaimju centru apkalpoto iedzīvotāju skaits

Apkaimes pēc to izmēriem ir dažādas un apkaimju centri ne vienmēr atrodas apkaimes ģeogrāfiski centrālajā vietā. Līdz ar to, mēdz būt gadījumi, kad apkaimes centrs apkalpo tikai daļu no lielākas apkaimes iedzīvotājiem. Ir arī situācijas, kad apkaimes centrs apkalpo blakus esošo apkaimju un pat blakus pašvaldību iedzīvotājus (skatīt 3. attēlu).

Lai novērtētu apkaimes centra apkalpoto iedzīvotāju skaitu, katram apkaimes centram tika apzināts 15 minūšu kājām gājiena attālumā esošais iedzīvotāju skaits. Pieņemot, ka 15 minūtes ir maksimālais laiks, ko iedzīvotājs būtu gatavs pavadīt ceļā, lai apmeklētu apkaimes centru. Apkalpoto iedzīvotāju skaits ir vērtēts no apkaimes centra viduspunkta, neatkarīgi no apkaimju centru robežām un ņemot vērā reālās pārvietošanās iespējas, ko ietekmē tādi šķēršļi kā ūdens objekti, dzelzceļš u.c. Tādējādi ietekmes areāli savā starpā var pārklāties.

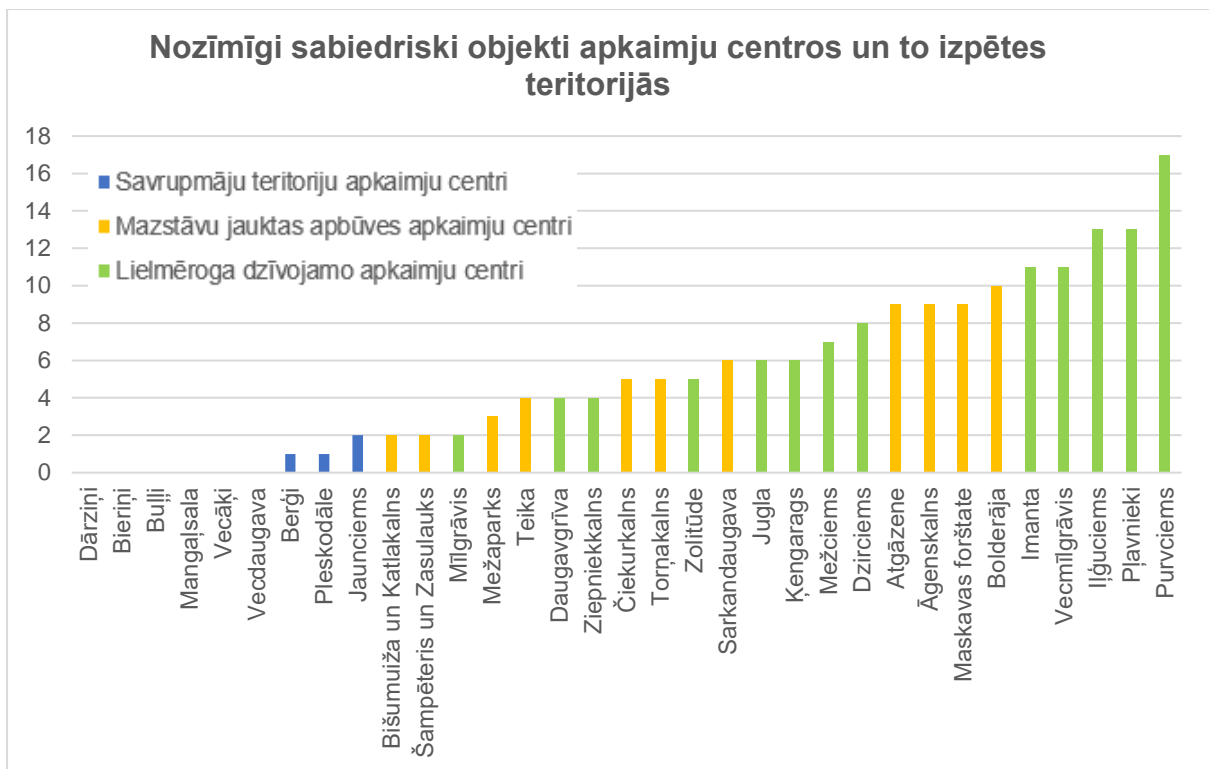
Izteikti lielākais potenciāli apkalpoto iedzīvotāju skaits ir Lielmēroga apkaimju centriem. Purvciema apkaimes centra tuvumā dzīvo vairāk kā 42 tūkstoši iedzīvotāju, Pļavnieku apkaimes centra tuvumā gandrīz 36 tūkstoši. Vairāk nekā 20 tūkstošu iedzīvotāju potenciāli apkalpo arī Ilģuciema, Imantas, Ziepniekkalna un Vecmīlgrāvja apkaimju centri. Savrupmāju apkaimju centri apkalpo ievērojami mazāku iedzīvotāju skaitu, robežās no 1 – 4 tūkstošiem. Vismazākais 15 minūšu kājām gājiena attālumā esošo iedzīvotāju skaits ir Buļļu apkaimē - 176 (skatīt 9. attēlu).



9. attēls. Iedzīvotāju skaits 15 min kājāmiešanas attālumā no apkaimes centra

3.7. Sabiedriski nozīmīgi galamērķi apkaimju centros

Uz apkaimju centru daudzveidību norāda arī publisko galamērķu skaits šajās teritorijās. Sabiedriski nozīmīgu objektu skaits variē atkarībā no iedzīvotāju skaita, apkaimes novietojuma pilsētā, vēsturiskās apbūves u.c. faktoriem. Apkaimju centros un to izpētes teritorijās tika vērtēta publisko pakalpojumu pieejamība, apzinot publiski pieejamus un plašākai sabiedrībai nozīmīgus objektus, kas ģenerē cilvēku plūsmas, piemēram, izglītības iestādes, kultūras iestādes, medicīnas iestādes u.c. Tika uzskaitīti arī pakalpojumi, kuri ir unikāli Rīgas un dažos gadījumos arī Latvijas kontekstā, piemēram, Rīgas Stradiņa universitātes Stomatoloģijas institūts, Zoodārzs u.c. Apzināto sabiedriski nozīmīgo objektu skaitu apkaimju centros un to izpētes teritorijās skatīt 10. attēlā. Publiskās ārtelpas objekti, kurus galvenokārt apmeklē apkaimes iedzīvotāji, un rekreācijas objekti nav uzskaitīti šajā sarakstā.

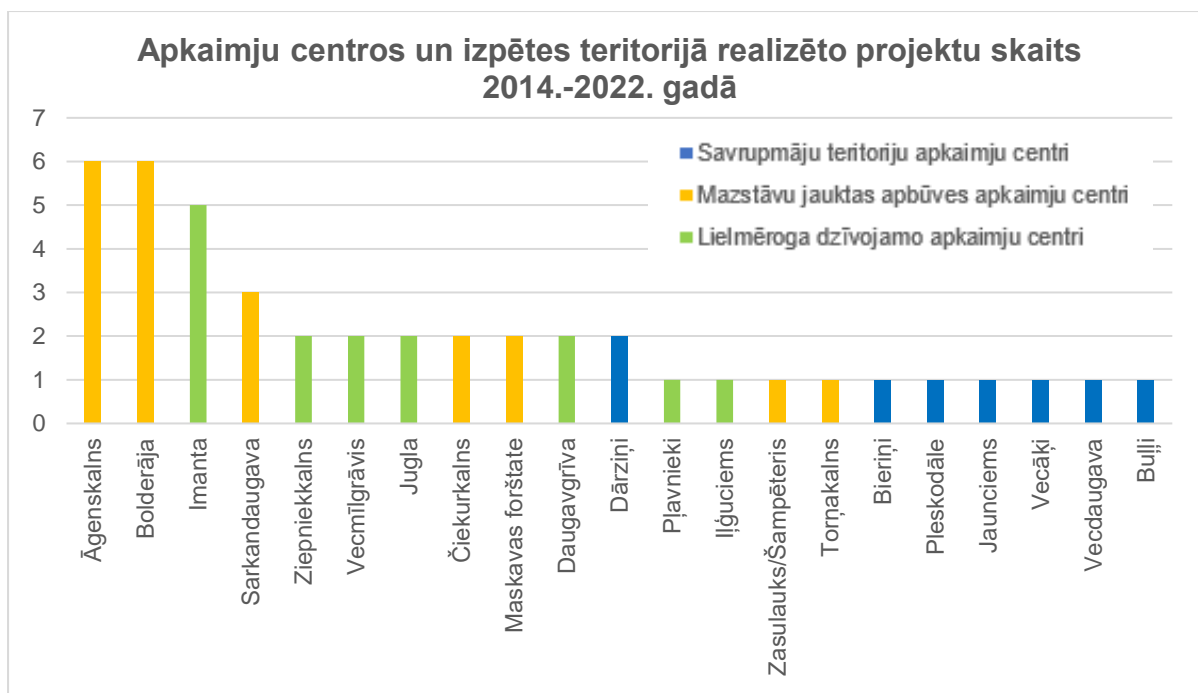


10. attēls. Sabiedriski nozīmīgo objektu skaits apkaimju centros un to izpētes teritorijās

Pēc iegūtajiem datiem novērojams, ka savrupmāju teritoriju apkaimju centros un to izpētes teritorijās sabiedriski nozīmīgu objektu nav vai ir ļoti maz. Šajā apkaimju centru kategorijā lielākais sabiedriski nozīmīgu objektu skaits sastopams Jaunciemā, kur atrodas divas izglītības iestādes. Sabiedriski nozīmīgi objekti visvairāk sastopami lielmēroga dzīvojamo apkaimju centros un to izpētes teritorijās. Īpaši izceļas Purvciems ar 17 šāda veida objektiem, no kuriem lielākā daļa ir vidusskolas un pirmsskolas izglītības iestādes. Mazstāvu jauktas apbūves apkaimju centros un to izpētes teritorijās sabiedriski nozīmīgu objektu skaits variē no 2 (Bišumuiža un Katlakalns, Šampēteris un Zaslauks) līdz 10 objektiem (Bolderāja).

3.8. Līdzšinējie pašvaldības ieguldījumi publiskajā ārtelpā

Pašvaldības veiktie ieguldījumi dažādos ar publisko ārtelpu saistītos projektos apkaimju centros un to izpētes teritorijās ir atšķirīgi gan realizēto projektu skaita gan projektu apjoma ziņā. 11. attēlā ir parādīts pašvaldības realizēto projektu skaits apkaimju centru griezumā, iekļaujot dažādu jomu projektus, kas sniedz pamanāmu vizuālo pienesumu publiskajā ārtelpā piemēram, rekreācijas teritoriju labiekārtojums, gājēju infrastruktūra, drošība, u.c. Par pamatu novērtējumam ir ņemti AP Investīciju plāna izpildes ziņojumi par laika periodu no 2014. gada līdz 2022. gadam un līdzdalības budžeta projekti no 2019. līdz 2022. gadam, tostarp ietverot projektus, kas 2022.gada nogalē bija būvniecības noslēguma stadijā.



11. attēls. Realizēto publiskās ārtelpas projektu skaits apkaimju centros un to izpētes teritorijās

Laika periodā no 2014. gada līdz 2022. gadam 21 no 33 apkaimju centriem un to izpētes teritorijām tika realizēti pašvaldības projekti. Šajā laika posmā savrupmāju teritoriju apkaimju centros un to izpētes teritorijās tika realizēti 8 pašvaldības projekti, lielmēroga dzīvojamo apkaimju centros un to izpētes teritorijās – 15, savukārt mazstāvu jauktas apbūves apkaimju centros – 21.

4. Risināmo jautājumu loks

4.1. Mobilitāte un sasniedzamība

Satiksmei un mobilitātei ir būtiska loma apkaimju centru kontekstā. Tā iekļauj plašu jautājumu spektru - velosipēdu infrastruktūru, satiksmes mierināšanas elementus, ielu pielāgošanu gājējiem, mikromobilitātes punktu izveidi apkaimju centros. Stratēģijā norādīts, ka ārpus pilsētas kodola, it īpaši apkaimju centros, infrastruktūra ir attīstāma, orientējot to uz cilvēku mobilitāti un vienlaikus respektējot sabiedriskā transporta prioritāti. Plānā fokuss ir uz gājēju pārvietošanās iespēju uzlabošanu, kā arī satiksmes organizācijas pilnveidi. Potenciāli apkaimju centros būtu vajadzīgs veidot ielas, kurās prioritāri būtu gājēji un velo braucēji, kā arī ielas ar samazinātu pieļaujamo pārvietošanās ātrumu automašīnām.

Sabiedriskais transports

Apkaimes centra sasniedzamība un nodrošinājums ar sabiedrisko transportu ir būtisks aspekts apkaimju attīstībā. Laba apkaimes sasniedzamība nodrošina tās pievilcību, kā arī kalpo kā faktors, izvēloties dzīves vietu. Sabiedriskā transporta mezglu punkts apkaimes centrā nodrošina potenciāli augstāku apmeklētāju skaitu, tādējādi arī augstāku pieprasījumu tur izvietotiem pakalpojumiem. Iedzīvotāji norāda, ka sabiedriskā transporta mijas punktam nav jāatrodas paša centrā, bet tiešā apkaimes centra tuvumā, lai būtu ērti sasniedzamas ceļā uz un no mājām¹⁴. Līdzīgi, ja apkaime kalpo kā pakalpojumu saņemšanas vieta vairāku apkaimju iedzīvotājiem, vēlamams, lai sabiedriskā transporta pieturvietas atrastos tuvu centram.

Rīgā apkaimēs, kurās ir mazāk blīva dzīvojamā apbūve, ir ierobežota sabiedriskā transporta pieturvietu sasniedzamība. 300 m attālums no dzīvojamās apbūves līdz pieturai ir nodrošināts 86% Rīgas teritorijas. Visos apkaimju centros atrodas sabiedriskā transporta pieturvietas. Plašāks sabiedriskā transporta piedāvājums ir lielmēroga dzīvojamo apkaimju centros un mazstāvu jauktas apbūves apkaimju centros.

Iedzīvotāju vērtējums par apmierinātību ar sabiedriskā transporta pakalpojumu kvalitāti Rīgā 2022. gadā ir 74 %¹⁵. Augstāks ar pakalpojumu apmierināto iedzīvotāju skaits ir pilsētas centrālajā daļā, kas norāda uz nepieciešamību risināt sabiedriskā transporta pakalpojumu kvalitāti pilsētas perifērijas apkaimēs. Potenciāli vairums apkaimju centru var kalpot kā mezglpunkti, kas savienoti ne tikai ar pilsētas centru, bet ir nodrošināta sasaiste arī ar citiem apkaimju centriem.

Gājēju infrastruktūra un vides pieejamība

Atbilstoši mērķa grupu aptaujas rezultātiem, kā nepieciešamos uzlabojumus apkaimēs, neatkarīgi no apkaimju piederības kategorijai, tiek norādīta nepieciešamība sakārtot gājēju infrastruktūru, galvenokārt pievēršoties ietvju segumu uzlabošanai. Plānā ir paredzēti risinājumi ietvju uzlabošanai, paredzot uzlabojumus seguma kvalitātē, maršrutu nepārtrauktības nodrošināšanā un savienojamībā ar publiskajiem galamērķiem.

Attīstot gājēju infrastruktūru būtiski to darīt atbilstoši iekļaujoša dizaina prasībām (materiāli, krāsas, zīmes), atbalstot dažādu sabiedrības grupu pārvietošanās vajadzības. Vides pieejamība ir iespēja cilvēkiem ar kustību, redzes vai dzirdes traucējumiem pārvietoties vidē

¹⁴ Plāna izstrādes ietvaros veiktās Mērķa grupu aptaujas rezultāti (2022)

¹⁵ Rīgas iedzīvotāju apmierinātība ar pašvaldības darbu un procesiem pilsētā 08.-09.2022., Latvijas fakti

atbilstoši plānotajai būves funkcijai.¹⁶ Tomēr praksē, bieži tas nozīmē, ka cilvēkiem ar invaliditāti tiek veidota speciāla vide, kas atšķiras no tās, ko lieto pārējie cilvēki. Vides pieejamības kontekstā pieejamība tiek nodrošināta ar speciāli veidotām uzbrauktuvēm, pacelājumiem, veidojot esošās nepieejamās vides adaptāciju. Šādā gadījumā, cilvēks var izmantot piedāvātos produktus vai pakalpojumus, bet nejūtas vienlīdzīgi ar pārējiem, jo izmanto savai grupai īpaši sagatavotu risinājumu.

Lai arī runājot par vides pieejamību tradicionāli uzsvars likts uz cilvēku ar invaliditāti iekļaušanos sabiedrībā nodrošināšanu, tiek minēts arī jēdziens “universālais dizains”. “Universālais dizains” nozīmē tādu produktu, vides, programmu un pakalpojumu dizainu, kurus, cik vien iespējams, visi cilvēki var izmantot bez pielāgošanas vai īpaša dizaina nepieciešamības. Universālais dizains ietver arī noteiktām personu ar invaliditāti grupām paredzētas atbalsta ierīces, ja tās ir nepieciešamas. Tai pat laikā būtiski, plānojot ietves un gājēju celiņus, tos paredzēt >1,2 m platumā. Šāds platumas ir noderīgs ne tikai, piemēram, personai ratiņkrēslā, bet arī bērnu vecākiem ar ratiņiem. Savukārt pilsētvides infrastruktūra, kā gājēju pārejas, luksofori, ietves, ēku ieejas, vietzīmes, labierīcības u.c. būtu jāparedz veidot tā, lai tiktu nodrošināta ērta to izmantošana visām sabiedrības grupām, izmantojot gan taktilos rakstus, gan atbilstošus audio un vizuālos marķējumus.

Būtu vēlams izveidot programmu “Drošas ielas”. Programmas ietvaros tiktu kartētas bērnu, jauniešu, sieviešu, senioru, gājēju/velosipēdistu u.c. grupu aktivitātes pilsētā, aprakstot un ņemot vērā viņu pieredzi. Veidojot visaptverošu drošību, tiek domāts par “vidējo latvieti” (bieži tas ir garš, visu varošs vīrietis), bet vajadzētu pievērsties dažādām sabiedrības grupām – pēc vecuma, dzimuma, funkcionālajām spējām u.c. pazīmēm. Kā piemēru var minēt 10 sekundes garu zaļo gaismu uz gājēju pārejas, kur seniori fiziski nevar pāriet pāri, vai arī tuneļus, kur pārvietošanos aprūtinā trepes.

Vērtējumā par gājējiem domāto infrastruktūras kvalitāti 2022. gadā pozitīvi to vērtēja 65 % aptaujāto iedzīvotāju. Stratēģijā noteiktais pilsētas mērķis 2030. gadā ir apmierinātība 75 % aptaujāto iedzīvotāju vidū. Plānā paredzēti pasākumi gājēju pāreju infrastruktūras uzlabošanai un ieviešana, ietvju pārseguma uzlabošanai, satiksmes mierināšanas elementi u.c.

Velosipēdu infrastruktūra

Lai gan kopumā pārvietošanās ar velosipēdu pilsētā vērtējama pozitīvi - vidēji Rīgā šādu iespēju kā pozitīvu 2022. gadā vērtē 55 % iedzīvotāju, tomēr šajā rādītājā ir salīdzinoši krasas atšķirības starp dažādām apkaimēm¹⁷, kas iezīmē nevienlīdzību velo infrastruktūrā, kā arī parāda velo tīkla nepilnības.

Velosipēds neatkarīgi no apkaimes centra ir būtisks transporta veids, kas nodrošina ērtu sasniedzamību no tuvumā esošajām teritorijām vai citām pilsētas daļām, ja ir nodrošināta atbilstoša infrastruktūra. Iespējas izvietot velosipēdu infrastruktūru apkaimju centros ir jāskata kontekstā ar Rīgas pilsētas velosatiksmes attīstības koncepcijā līdz 2030. gadam paredzēto. Plānā noteikto labiekārtošanas pasākumu ietvaros apkaimju centros ielu telpā un pie sabiedriski nozīmīgiem galamērķiem paredzēts izvietot velo statīvus, kā arī ielu posmu kompleksas atjaunošanas projektu ietvaros tam atbilstošās vietās paredzēts iekļaut velo infrastruktūras ierīkošanu.

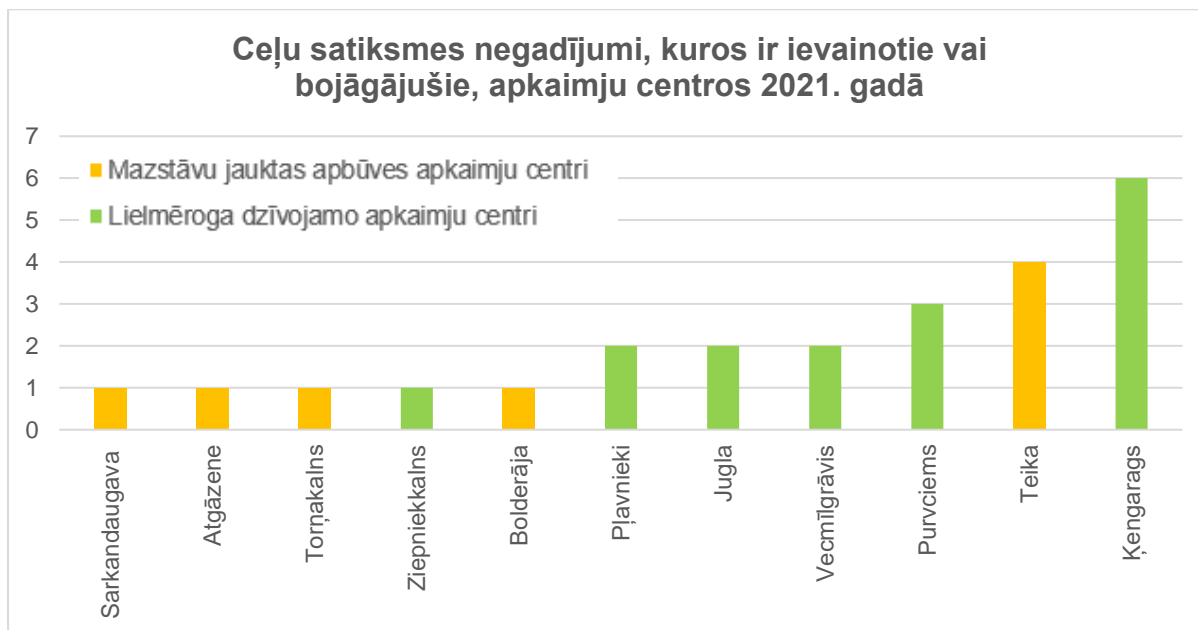
¹⁶ SIA „Projektu un kvalitātes vadība” pētījums “Kas traucē Rīgai kļūt par pieejamāko pilsētu Eiropā?” (2022)

¹⁷ Latvijas fakti, Rīgas iedzīvotāju apmierinātība ar pašvaldības darbu un procesiem pilsētā (2022)

Ceļu satiksmes drošība

Apkaimju centri ir nozīmīgākā pulcēšanās vieta, kas atkarībā no centra funkcijas pulcē lielu skaitu iedzīvotāju, nodrošinot ne tika pakalpojumu saņemšanas iespējas, bet arī uzturēšanos. Vairumā gadījumu apkaimju centros vai to tiešā tuvumā atrodas publiskie galamērķi uz kuriem ierodas iedzīvotāji no plašāka areāla - izglītības iestādes, kultūras iestādes, medicīnas iestādes, rekreācijas objekti u.c., bieži apkaimju centros ir plašāks tirdzniecības un privāto pakalpojumu piedāvājums. Attiecīgi, apkaimju centros ir aktīvāka publiskās telpas, tostarp ielu izmantošana. CSDD apkopotie dati liecina, ka 2021. gadā Rīgā ceļu satiksmes negadījumos kopumā tika iesaistīti 278 gājēji un 328 velobraucēji.¹⁸ Analizējot datus par ceļu satiksmes negadījumiem ar cietušajiem vai bojāgājušajiem apkaimju centros, redzama tendence, ka vairāk negadījumu notiek lielmēroga dzīvojamo apkaimju centros, kur ir lielāks iedzīvotāju blīvums un intensīvāka satiksme (skatīt 12. attēlu).

Lai uzturēšanos un pārvietošanos apkaimes centrā padarītu drošu, nepieciešams uzlabot ielu infrastruktūru visiem satiksmes dalībniekiem, īpaši domājot par mazāk aizsargāto satiksmes dalībnieku drošību - gājēji, velobraucēji. Drošāka ielu telpa ir pamats tās aktīvākai izmantošanai. Savukārt palielinoties gājēju skaitam, centrs potenciāli kļūst pievilcīgāks komercpakalpojumu sniegšanai. Plānā ir paredzēti pasākumi gājēju pāreju drošības uzlabošanai, palēninātas satiksmes zonu izveidei un satiksmes mierināšanas pasākumu ieviešanai, piemēram, ātruma vaļņi, horizontālais marķējums, ielu sašaurinājumi u.c. Šo pasākumu mērķis ir samazināt ceļu satiksmes negadījumos iesaistīto gājēju skaitu un nodrošināt ātruma ierobežojumu ievērošanu, īpaši lēnas satiksmes zonās (30 km/h), sabiedriskā transporta pieturvietu un apmeklētāko sabiedrisko objektu tuvumā.



12. attēls. Ceļu satiksmes negadījumu skaits ar ievainotajiem vai bojāgājušajiem apkaimju centru teritorijās 2021. gadā¹⁹

¹⁸ RD PAD, Pārskats par Rīgas ilgtspējīgas attīstības stratēģijas līdz 2030.gadam un Rīgas attīstības programmas 2022.-2027.gadam ieviešanu, 1.pielikums, (2022)

¹⁹ Ceļu satiksmes negadījumu un pārkāpumu notikuma vietu analīzes informācijas sistēma, pieejams: <https://gis.ic.iem.gov.lv/giswebcais/>

4.2. Publiskās ārtelpas kvalitāte un pieejamība

Sakārtota publiskā ārtelpa ir pamats citu aktivitāšu attīstībai, tostarp uzņēmējdarbības veicināšanai. Veiksmīgas publiskās ārtelpas izveide var būtiski stiprināt apkaimes iedzīvotāju vēlmi pulcēties un pavadīt laiku savas apkaimes centrā. Plāna ietvaros veiktajā iedzīvotāju attieksmes, viedokļu un vajadzību apzināšanā²⁰, atbildēs uz jautājumu par to, kādam ir jābūt apkaimes centram, iedzīvotāji uzsvēra parka nepieciešamību un iespēju uzturēties ārtelpā, kā galvenās kvalitātes norādot: tīrs – 18 %, zaļš – 16 %, rada vēlēšanos uzskavēties – 16 %.

Pēc 2022. gada veiktās aptaujas²¹ rezultātiem 63 % respondentu apmeklēja tādās vietas kā parkus, skvērus, labiekārtotus rotaļu vai sporta laukumus regulāri, 19 % aptaujāto publisko ārtelpu izmanto pāris reizes mēnesī, savukārt tādu, kas publisko ārtelpu praktiski neizmanto vai izmanto reti, ir tikai 15 %. No tiem, kas izmanto šādus vietējos galamērķus, 45 % tajos uzturas ilgāk par vienu stundu un 35 % no pusstundas līdz stundai.

Lielmēroga apkaimju centru iedzīvotāji biežāk norāda, ka apkaimes centrs ir parks, ko ikdienā izmanto ne tikai kā satikšanās vietu, bet arī uzskavēšanās, ikdienas kājāmiešanas maršrutu, sporta un brīvā laika pavadīšanai. Lielmēroga un mazstāvu dzīvojamās apbūves apkaimju iedzīvotāji norāda uz nepieciešamību sakārtot daudzdzīvokļu namu iekšpagalmus, apliecinot, ka apkaimēs trūkst labiekārtotas publiskās ārtelpas, kur uzskavēties. Savrupmāju apkaimju centros pietrūkst labiekārtotas atpūtas vietas – vietas ar uzstādītu labiekārtojumu, sporta un rotaļu aprīkojumu.

Covid-19 pandēmija un mobilitātes ierobežojumi parādīja, cik nozīmīga loma ir publiskai ārtelpai, tomēr pēc aptauju datiem pozitīvs iedzīvotāju vērtējums par publiskās ārtelpas labiekārtojumu atpūtas vajadzībām ir 81 % (2021.g.). AP mērķis līdz 2027. gadam ir paaugstināt šo rādītāju līdz 88 %. Pilsētas publiskai ārtelpai nepieciešams būt iekļaujošai un pieejamai, kas tiks panākts arī ar Plāna un tajā norādīto pasākumu palīdzību.

iedzīvotāju pulcēšanās vietas, dabas teritorijas un centru zaļināšana

Satikšanās iespējas ir noteicošais faktors tam, kā iedzīvotāji definē apkaimes centra atrašanos savā apkaimē, tādējādi apkaimju centri ir apkaimju vietas, kas nodrošina pulcēšanās un laika pavadīšanas funkciju. Arī AP mērķos iekļauta vajadzība pēc publiskās ārtelpas kļūšanas par daudzfunkcionālu un pilnvērtīgu sabiedrisko aktivitāšu norišu vietu. AP izcelta vajadzība veidot tādu pilsētvidi apkaimēs, kas veicinātu cilvēku socializēšanos, piederības sajūtu apkaimē un vietai kļūstot pievilcīgākai, piesaistītu mazās uzņēmējdarbības aktivitāti. Aktivitāšu laukumiem un tā elementiem ir jābūt ērtiem un interesantiem, lai tie piesaistītu arvien jaunus lietotājus un veicinātu to izmantošanu.

Savrupmāju apbūves apkaimēs publiskā ārtelpa parasti ir plaši pieejama, bet bieži trūkst kvalitatīva labiekārtojuma šajās teritorijās. Mazstāvu jauktas apbūves teritorijās pietrūkst iespējas laika pavadīšanai ārtelpā, jo trūkst labiekārtotu pulcēšanās laukumu vai skvēru. Lielmēroga apbūves teritorijās iztrūkst cilvēkmēroga vide un pieklusinātas, no intensīvas satiksmes brīvas teritorijas, kurās varētu uzskavēties. Tāpēc Lielmēroga apkaimēs, atzīmējot apkaimes centru, iedzīvotāji līdztekus pakalpojumu centram atzīmēja arī apkaimē esošo parku kā daļu no apkaimes centra (Ziepniekkalns, Iļģuciems).

²⁰ Plāna izstrādes ietvaros veiktās Mērķa grupu aptaujas rezultāti (2022)

²¹ Latvijas fakti, Rīgas iedzīvotāju apmierinātība ar pašvaldības darbu un procesiem pilsētā (2022)

Vietējos atpūtas vai sporta galamērķus visbiežāk gandrīz katru dienu apmeklē iedzīvotāji, kuriem nav auto (32 %), kā arī iedzīvotāji vecumā virs 65 gadiem (31 %).²² Lai visas sabiedrības grupas varētu līdzvērtīgi izmantot apkaimju centru pakalpojumus, nepieciešams nodrošināt pieejamu pilsētvidi. Viena no problēmām, ar kuru sastopas apkaimju iedzīvotāji ir arī aizžogotie, nepieejamie pagalmi, kuriem nav iespējams iziet cauri. Lai mazinātu nokļūšanas laiku no viena punkta līdz otram būtu vēlams atdzīvināt pagalmus, veidojot iekšpagalmu pasāžas.

Dabas vides daudzumu un kvalitāti apkaimē iedzīvotāji novērtē pozitīvi – 81 % (2022. gada dati; nemainīgi pret 2021. gadu).²³ Vairākos apkaimju centros vai to tuvumā atrodas parki. 1. tabulā attēlota dabas vide apkaimju centros un to izpētes teritorijās. No 33 apkaimju centriem 11 apkaimju centros ir pieejamas pilsētu pļavas, 22 – ūdensmalas, 5 - īpaši aizsargājamas dabas teritorijas un divas oficiālas peldvietas.

1. tabula. Dabas vide apkaimju centros un to izpētes teritorijās

Apkaimes centrs	Īpaši aizsargājamās dabas teritorijas	Pļavas	Peldvietas*	Ūdens objekti
Atgāzene				X
Āgenskalns		X		X
Berģi				X
Bieriņi				X
Bišumuiža un Katlakalns				X
Bolderāja				X
Buļļi	X			X
Čiekurkalns		X		
Dārziņi				X
Daugavgrīva	X			X
Dzirčiems		X		
Iļģuciems		X		X
Imanta		X		
Jaunciems				X
Jugla		X		X
Ķengarags			X	X
Mangaļsala	X			X
Maskavas forštate				
Mežaparks		X		X
Mežciems				X
Mīlgrāvis				
Pleskodāle				X
Pļavnieki		X		
Purvciems				
Sarkandaugava				X
Šampēteris un Zasulauks		X		X
Teika		X		
Torņakalns				X
Vecāķi	X		X	X
Vecdaugava	X			X

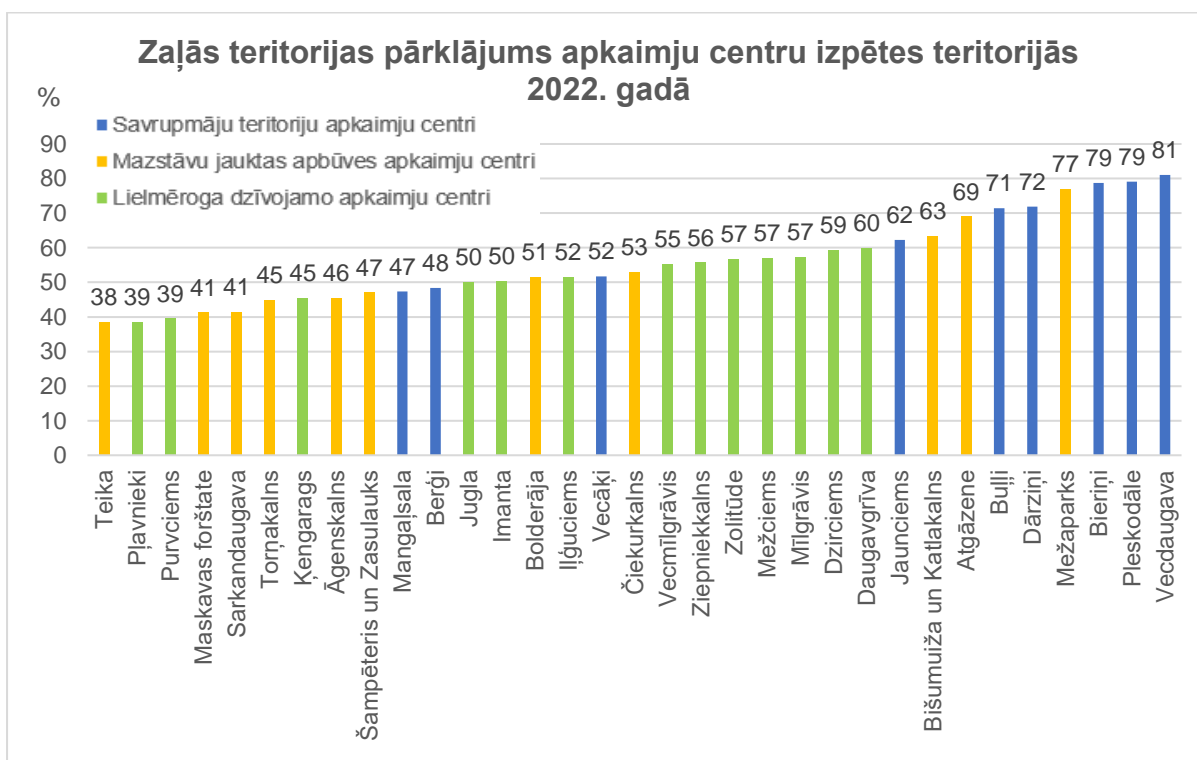
²² RD PAD, Pārskats par Rīgas ilgtspējīgas attīstības stratēģijas līdz 2030. gadam un Rīgas attīstības programmas 2022.-2027. gadam ieviešanu (2022)

²³ RD PAD, Pārskats par Rīgas ilgtspējīgas attīstības stratēģijas līdz 2030. gadam un Rīgas attīstības programmas 2022.-2027. gadam ieviešanu (2022)

Vecmīlgrāvis			
Ziepniekkalns		X	
Zolitūde			

*Normatīvo aktu prasībām atbilstoša peldvieta

Dabas un apstādījumu teritorijas ir pieejamas visos apkaimju centros un to izpētes teritorijās. 2022. gadā tika veikts pētījums par Sentinel satelītdata izmantošanu Rīgas teritorijas analizēšanai.²⁴ Šajā pētījumā tika noteiktas arī zaļās teritorijas Rīgas apkaimēs, tomēr jāņem vērā, ka pētījuma datus uzmērīti ne tikai koku un krūmu vainagi, pļavas un mauriņi, bet arī degradētās teritorijas (piemēram, koks uz pamestas mājas jumta) u.c. Pētījuma rezultāti tika analizēti arī šī plāna ietvaros, lai noteiktu zaļo teritoriju pieejamību apkaimju centros un to izpētes teritorijās. Iegūtie dati atspoguļoti 13. attēlā. Pēc iegūtajiem rezultātiem visvairāk zaļo teritoriju sastopams savrupmāju teritoriju apkaimju centros un to izpētes teritorijās, kur pirmajās pozīcijās ierindojas Vecdaugava (81 %), Pleskodāle un Bierīni (79 %). Vismazākais zaļās teritorijas pārklājums ir Teikas (38 %), Pļavnieku un Purvciema (39 %) apkaimju centros un to izpētes teritorijās. Mazstāvu jauktas apbūves apkaimju centri un to izpētes teritorijas lielākoties ir vai nu ar <50 % vai >60 % lielu zaļās teritorijas pārklājumu, kas atkarīgs no apkaimju centra novietojuma un apbūves īpatnībām. Savukārt lielmēroga dzīvojamu apkaimju centros un to izpētes teritorijās zaļās teritorijas mijas ar apbūvētajām nosacīti līdzvērtīgi (50 līdz 60 %) lielā daļā gadījumu.



13. attēls. Zaļās teritorijas apkaimju centru izpētes teritorijās 2022. gadā

Zaļās zonas un to veidošana pilsētā ir svarīga arī saistībā ar adaptēšanos un pielāgošanos klimata pārmaiņām. Pēc aptaujas rezultātiem 2022. gadā 54 % no respondentiem ir izjutuši siltumsalas efektu jeb lielu karstumu Rīgas ielās, savukārt 19 % aptaujāto sastapušies ar stipru lietusgāžu sekām, izjutuši gaisa piesārņojumu (smogs) vai ekstrēmas temperatūras. Salīdzinot ar 2019. gadu, būtiski pieaudzis iedzīvotāju skaits, kuri izjutuši lielu karstumu

²⁴ Rīgas domes Pilsētas attīstības departaments, Pētījums par brīvpieejas satelītdata izmantošanas iespējām AP2027 telpiskajā monitoringā, 2022.

pilsētas ielās (+25 %), kā arī samazinājies to iedzīvotāju skaits, kuri nav izjutuši nevienu no minētajām parādībām (no 37 % 2019.g. uz 22 % 2022.g.).²⁵

Ņemot vērā klimata pārmaiņu ietekmi uz pilsētu, nepieciešams veicināt videi draudzīgus risinājumus apkaimju centru tālākā plānošanā un attīstībā, kā arī teritorijas labiekārtošanā, jo kvalitatīva dabas vide uzlabo gan pilsētvides estētiku, gan iedzīvotāju emocionālo un fizisko veselību. Nepieciešams attīstīt zaļo teritoriju savienojamību (zaļās takas, koridori, ūdensmalas), kas veicina gan bioloģiskās daudzveidības saglabāšanu, gan aktīvu dzīvesveidu, gan padara patīkamāku pārvietošanos pilsētvidē un uzlabo gaisa kvalitāti. Publiskās ārtelpas labiekārtojumā jāparedz zaļināšana un droši savienojumi ar parkiem. Vēlams iekļaut dabā balstītos risinājumus, piemēram, lietus ūdeņu savākšanai, dabas daudzveidības veicināšanai, būtu jāintegrē arī tādas funkcijas kā noēnojums, atvēsināšanās iespējas u.c.

Plānā paredzēti pasākumi publiskās ārtelpas atjaunošanai, kas ietver arī skvēru, parku, laukumu, pagalmu labiekārtošanu, ielu telpas apzaļumošanu un stādījumu atjaunošanu, lai veidotu pievilcīgu un kvalitatīvu vidi apkaimju iedzīvotājiem un to viesiem. Tostarp paredzēts ieviest projektus, kas dotu iespēju piekļūt ūdensmalām apkaimju centros un to tuvumā esošajās teritorijās.

Mazais labiekārtojums un drošība

Veiksmīgas publiskās ārtelpas izveide var būtiski veicināt apkaimes iedzīvotāju vēlmi pulcēties un pavadīt laiku savas apkaimes centros. Ne vienmēr ir nepieciešami lieli projekti, lai to realizētu. Ņemot vērā aptaujas rezultātus, pozitīvs iedzīvotāju vērtējums par publiskās ārtelpas labiekārtojumu ikdienas vajadzībām ir 73 %, savukārt pozitīvs vērtējums par teritorijas tīrību apkaimē – 74 %.²⁶ Pēc iedzīvotāju aptaujas cits labiekārtojums, kas šobrīd apkaimēs vērtēts kā nepietiekams ir velonovietnes, ūdens brīvkāns, atkritumu urnas, norādes, vietzīmes, Latvijas klimatiskajiem apstākļiem veidoti pilsētvides objekti, kā lietus, saules un vēja slēpnis.²⁷ Plānā paredzēti tādi pasākumi kā ielu telpas labiekārtošana apkaimju centros, solu uzstādīšana apkaimju centros, pagaidu labiekārtojuma uzstādīšana, kas veicinātu kvalitatīvas ārtelpas veidošanu un apkaimju centru pakalpojumu izmantošanu.

Būtiski ņemt vērā arī, ka pie mazā labiekārtojuma veidošanas prioritāti būtu jāievieš dabā balstīti risinājumi un jāņem vērā klimata pārmaiņu ietekme uz pilsētu. Kā vienu no piemēriem iespējams minēt ūdens brīvkānu uzstādīšanu. Pēc aptaujas rezultātiem²⁸ 76 % iedzīvotāju piekrīt papildus publiski pieejamu dzeramā ūdens krānu izvietojumam pilsētā. Pētījumā iesaistītie eksperti uzskata, ka publiskās ēkās (apkaimju centru gadījumā, piemēram, kultūras centros) jāparedz ūdens uzpildes vietas un šāda prasība būtu jānosaka pašvaldībai. Plānā paredzēti pasākumi, kur apkaimju centros ielu teritorijās pie sabiedriskiem objektiem vai parkos, skvēros un citviet zaļajās zonās tiks uzstādīti mazā labiekārtojuma elementi – dzeramā ūdens punkti.

Laika periodā no 2017. līdz 2021. gadam drošības indekss Rīgā praktiski nav mainījies. Lai arī Rīgas drošības indekss (62,07) liecina par zemu noziedzības līmeni, tas ir tuvu mērenas noziedzības līmenim. Rīgā pašvaldības policijai uzticas 47 % iedzīvotāju, kas ir mazāk nekā

²⁵ RD PAD, Pārskats par Rīgas ilgtspējīgas attīstības stratēģijas līdz 2030. gadam un Rīgas attīstības programmas 2022.-2027. gadam ieviešanu (2022)

²⁶ Latvijas fakti, Rīgas iedzīvotāju apmierinātība ar pašvaldības darbu un procesiem pilsētā (2022)

²⁷ Plāna izstrādes ietvaros veiktās Mērķa grupu aptaujas rezultāti (2022)

²⁸ RD PAD, Pārskats par Rīgas ilgtspējīgas attīstības stratēģijas līdz 2030. gadam un Rīgas attīstības programmas 2022.-2027. gadam ieviešanu (2022)

Vilņā vai Tallinā. Vienlaikus, 66 % Rīgas iedzīvotāju piekrīt, ka jūtas droši ejot vienatnē savas dzīvesvietas apkārtnē.²⁹ Pēc aptaujas rezultātiem pozitīvs iedzīvotāju vērtējums par drošību apkaimē ir 75 %.³⁰ Neskatoties uz šiem rādītājiem ir būtiski uzlabot iedzīvotāju personīgo drošību, veidojot publisko ārtelpu, kur jūtas droši uzturēties dažādas sabiedrības grupas.

Labi apgaismotas ielas samazina noziedzības līmeni pilsētā un uzlabo personu subjektīvo uztveri uzturoties ārtelpā dienas tumšajā laikā. Šobrīd Rīgā neapgaismoto 1. un 2. kategorijas ielu posmu garums ir 18,9 km.³¹ AP to paredzēts mainīt un kā mērķis līdz 2027. gadam uzstādīts samazināt šo posmu garumu līdz 11,2 km. Pēc aptauju rezultātiem vairākās apkaimēs iedzīvotāji norādījuši uz nepieciešamību pēc papildus labiekārtojuma no drošības aspekta vai regulārāku policijas darbinieku klātbūtni – Bolderājā, Daugavgrīvā, Dzirciemā, Ķengaragā, Sarkandaugavā, Teikā un Vecmīlgrāvī. Ekspertu fokusgrupu diskusijā tika norādīts, ka nepieciešams iekārtot ielas un pulcēšanās vietas tādā veidā, lai veicinātu cilvēku drošību un aizsardzību pret teroraktiem. Piemēram, ar masīvākiem puķu podiem ielas/laukuma sākumā varētu apturēt transportlīdzekļa ietiekšanos cilvēkos, jo tas būtu veidots gan kā fizisks šķērslis, gan arī tas rada troksni un piesaista uzmanību. Šādus aspektus var ņemt vērā arī īstenojot plānā paredzētos pasākumus mazā labiekārtojuma uzstādīšanai. Papildus tam plānā paredzēts veidot apgaismojumu apkaimju centros un videonovērošanas kameru uzstādīšanu iedzīvotāju drošības uzlabošanai.

Aktivitāšu zonas

Uz nepieciešamību pēc laika pavadīšanas iespējām ārtelpā iedzīvotāji norādījuši arī Plāna izstrādes ietvaros veiktajā iedzīvotāju aptaujā. Plāna ietvaros veiktajā aptaujā iedzīvotāji norādīja, ka viens no pakalpojumiem, kas visvairāk pietrūkst apkaimju centros ir rotaļu laukumi (īpaši Lielmēroga apkaimēs Purvciems, Pļavnieki, Ķengarags u.c.). Arī Līdzdalības budžeta konkursos visbiežāk tiek iesniegti projekti rotaļu un sporta iekārtu izvietošanai apkaimju centros vai tuvumā esošajās teritorijās. Saskaņā ar ikgadējās iedzīvotāju aptaujas datiem sporta iespēju vērtējums - sportošanas un aktīvās atpūtas iespējas savā apkaimē apmierina 69 % aptaujāto iedzīvotāju, kas ir par 6 % mazāk salīdzinājumā ar 2021. gadu. Rīdzinieki, kurus neapmierina sportošanas un aktīvās atpūtas iespējas apkaimē, visbiežāk kā iemeslu min sporta infrastruktūras trūkumu.

Pēc pētījuma rezultātiem iedzīvotāju īpatsvars blīvi apdzīvotajās apkaimēs (virs. 50 iedz./ha), kuriem ir rotaļlaukums 500 m rādiusā no dzīvesvietas, ir 58,5 %³². Izvērtējot sporta un rotaļu laukumu pieejamību apkaimju centros un izpētes teritorijā, 23 apkaimju centros ir izvietotas rotaļu iekārtas, tostarp ir iespēja sportot ārā sporta laukumos vai skolu sporta zālēs, tomēr šis pakalpojums nav pieejams bez ierobežojumiem.

AP ir uzsvērtā nepieciešamība apkaimju centros ierīkot sporta un aktīvas atpūtas objektus brīvpieejas fiziskās aktivitātes veicināšanai. AP kā uzdevums formulēta vajadzība aktivizēt apkaimju sociālo dzīvi veidojot atpūtas, rekreācijas un sporta piedāvājuma klāstu, kas iedzīvotājiem būtu pieejams savu apkaimju centros. Plānā paredzēts veikt skvēru, laukumu,

²⁹ RD PAD, Pārskats par Rīgas ilgtspējīgas attīstības stratēģijas līdz 2030. gadam un Rīgas attīstības programmas 2022.-2027. gadam ieviešanu (2022)

³⁰ Latvijas fakti, Rīgas iedzīvotāju apmierinātība ar pašvaldības darbu un procesiem pilsētā (2022)

³¹ RD PAD, Pārskats par Rīgas ilgtspējīgas attīstības stratēģijas līdz 2030. gadam un Rīgas attīstības programmas 2022.-2027. gadam ieviešanu (2022)

³² RD PAD, Pārskats par Rīgas ilgtspējīgas attīstības stratēģijas līdz 2030. gadam un Rīgas attīstības programmas 2022.-2027. gadam ieviešanu (2022)

parku un koplietošanas pagalmu labiekārtošanu, kuru ietvaros varētu tikt uzstādītas vingrošanas iekārtas u.c. labiekārtojuma elementi.

4.3. Identitāte, kopienas un piederības veicināšana

Pilsētvides reprezentatīvā funkcija ir svarīga ne tikai pilsētas viesiem, investoriem un potenciālajiem iedzīvotājiem, bet arī esošajiem apkaimju iedzīvotājiem, jo tā ir cieši saistīta ar vietas identitāti, kas savukārt veido piederības izjūtu apkaimei un kopienai. 2022. gadā veiktajā aptaujā, vairāk nekā 70 % aptaujāto iedzīvotāju norāda, ka jūtas piederīgi apkaimei, kurā dzīvo.³³ AP noteiktais mērķis šim rādītājam 2027. gadā ir 80 %. Apkaimju centri ir vietas, kas kalpo kā apkaimes enkurobjekts - vieta, ar kuru saistās apkaimes atpazīstamība. Apkaimju identitātes izkopšana un pilsētvides ainavas veidošana nodrošina arī vieglāku orientēšanos pilsētvīdē. Pilsētvide jāveido vizuāli pievilcīga, vispārējās estētikas uzlabošanai izmantojot kvalitatīvus materiālus un salāgojot estētiskos, mēroga un drošības aspektus.

Sabiedriskās aktivitātes

AP noteikts, ka publisko ārtelpu apkaimes centros ir jāveido par vietu, kur apkaimes iedzīvotāji var socializēties un izvērst sabiedriskas aktivitātes. Šī brīža iedzīvotāju iesaiste kādās sabiedriskās aktivitātēs kopumā ir samērā augsta, iedzīvotāju aptaujā 62 % norāda, ka iesaistās savas apkaimes sabiedriskajā dzīvē, piemēram, ir apkaimes grupas dalībnieks sociālajos tīklos, darbojas kādā nevalstiskajā organizācijā vai pašdarbības kolektīvā, labiekārto teritoriju vai piedalās talkās.³⁴ Par vēlmi iesaistīties pilsētas attīstības procesos liecina gan apkaimju biedrību esamība ar pārstāvjiem, gan līdzdalība pašvaldības projektu konkursos. Ar atšķirīgu aktivitātes līmeni, bet šobrīd Rīgā ir 40 apkaimju iedzīvotāju biedrības. 2022. gadā līdzdalības budžeta projektu ideju konkursā tika saņemti 36 pieteikumi, kur 22 iesniedza nevalstiskās organizācijas, bet 14 fiziskas personas.³⁵ Sabiedriskās aktivitātes kontekstā svarīgs ir tas, cik daudz aktivitātes kopumā iedzīvotāji veic savā apkaimē. Vairums aptaujāto iedzīvotāju norāda, ka ikdienā savā apkaimē parasti veic iepirkšanos, sporto, aktīvi pavada brīvo laiku staigājot, skrienot, braucot ar velosipēdu u.tml., kā arī apmeklē ģimenes ārstu.

Izklaide un kultūra

Salīdzinoši maza aptaujāto iedzīvotāju daļa norāda, ka apmeklējot izklaides un kultūras pasākumus savā apkaimē. Šobrīd redzams, ka tikai 29 % apkaimju iedzīvotāju rod iespēju apmeklēt izklaides un kultūras pasākumus savā apkaimē³⁶, vienlaikus AP noteikts mērķis līdz 40 % 2027. gadā palielināt to iedzīvotāju īpatsvaru, kas apmeklē kultūras un izklaides pasākumus savā apkaimē. AP kā uzdevums formulēta vajadzība aktivizēt apkaimju sociālo dzīvi, atbalstot kultūras un kopienu pasākumus. Tāpēc jāveido tāds kultūras piedāvājuma klāsts, lai iedzīvotāji to varētu saņemt ne tikai pilsētas centrā, bet arī savā apkaimes centrā. Īpaši vajadzīgi atpūtas un kultūras pasākumi Lielmēroga apbūves apkaimēs. Atbilstoši apkaimju centru konceptam, apkaimes centram ir jākalpo kā kultūras un izklaides notikumu norises vietai. Bieži apkaimju centros atrodas kultūras centri un bibliotēkas, vasaras

³³ Latvijas fakti, Rīgas iedzīvotāju apmierinātība ar pašvaldības darbu un procesiem pilsētā (2022)

³⁴ Latvijas fakti, Rīgas iedzīvotāju apmierinātība ar pašvaldības darbu un procesiem pilsētā (2022)

³⁵ <https://www.riga.lv/lv/jaunums/lidzdalibas-budzeta-projektu-ideju-konkursa-sanemti-36-pieteikumi>

³⁶ Latvijas fakti, Rīgas iedzīvotāju apmierinātība ar pašvaldības darbu un procesiem pilsētā (2022)

kultūrtelpas "Stropi", kā arī notiek citi pašvaldības organizēti vai līdzfinansēti kultūras un kopienu notikumi. Plāns paredz turpināt iedzīvināt apkaimes ar kultūras notikumiem, veicinot sabiedrisko aktivitāti un dažādu sabiedrības grupu mijiedarbību, īpaši izceļot un iedzīvinot apkaimju centru teritorijas.

Apkaimju atpazīstamība

Kā iepriekš uzsvērts, apkaimju centri ir dažādi pēc dažādiem raksturlielumiem, piemēram, platības, apkalpoto iedzīvotāju skaita, apbūves veida, novietojuma, nodrošinātajiem pakalpojumiem u.c. Šī Plāna ietvaros kā būtiska tiek iezīmēta arī apkaimju kultūras daudzveidība un autentiskums. Apkaimju centros nepieciešams izcelt katras apkaimes unikalitāti, ko raksturo tās sabiedrība, vēsture, ģeogrāfija, pilsētībūvnieciskā struktūra un citas vietu raksturojošas kvalitātes ar ko vietējā sabiedrība identificējas, bet iedzīvotājiem no citām apkaimēm - asociēt konkrēto vietu. Attiecīgi apkaimju centru vietu uzsvēršana var tikt veidota ar vietzīmēm, piemēram, Bieriņu apkaimes centrā esošais Mārupītes akmens skulptūru parks pilda šādu funkciju.

Plāna ietvaros apkaimju centros paredzēts izvietot apkaimes informācijas, uzziņu un afišu standus, kas ļaus iedzīvotājiem apmainīties ar sludinājumiem un uzzināt par aktuālajiem notikumiem, reizē iezīmējot arī apkaimes centrālo vietu. Apkaimes centrā paredzēts izvietot arī karti, kas papildināta ar ielu un galamērķu norādēm, lai atbalstītu apkaimju tūrismu un viesiem ļautu vairāk uzzināt par apkaimi, kā arī palīdzētu tajā orientēties. Vienlaikus, vietējie galamērķi iezīmē arī pašas apkaimes vērtības, ar ko sevi asociēt vietējiem iedzīvotājiem. Plāna ietvaros paredzēts apkaimju centrus veidot kā vietas, kurās pilsēta uzstāda svētku un apkaimes centra identitāti veidojošu noformējumu, piemēram, Ziemassvētku egles, svētku rotājumus un apgaismojumu, tādējādi iezīmējot gadskārtas plašākās pilsētas teritorijās, tostarp dažādu kategoriju apkaimju centros.

Koprades aspekts

Apkaimju centriem būtu jākalpo kā apkaimes iedzīvotāju socializēšanās galvenajam punktam, kurā iedzīvotāji rastu dažādas iespējas līdzdarboties apkaimes jautājumu uzlabošanā. Iesaistoties dažādām sabiedrības grupām, savstarpējais piederības un identitātes faktors kļūs spēcīgāks. Jāveicina šo dažādo sabiedrības grupu konsolidācija un savas apkaimes interešu kopīga aizstāvība, kur apkaimes centrs varētu kalpot kā fizisks punkts šādu darbību izvēršanā. Apkaimju centri var kalpot kā koprades punkts apkaimes iedzīvotājiem lēmumu virzīšanā pašvaldības līmenī, tostarp līdzdalības budžeta projektu veidā, tādā veidā mazinot neticību spējai ko ietekmēt. Vērtējot kopējo iesaistes faktoru pārvaldībā, var atzīmēt, ka 2022. gadā tikai 30 % iedzīvotāju apmierina iesaistes iespējas pilsētas plānošanas un lēmumu pieņemšanas procesos un iespējas izteikt savu viedokli.³⁷

Koprades aspekts mijas arī ar citiem aspektiem, piemēram, drošību, jo to raksturo spēja uzticēties saviem apkaimes iedzīvotājiem, lai darbotos kopā. Stratēģijā koprade minēta kā viens no spēcīgākajiem sociālās atjaunotnes instrumentiem. Lai sekmētu iedzīvotāju vēlmi iesaistīties savas apkaimes attīstības procesos, nepieciešams sniegt iedzīvotājiem dažādas iesaistes iespējas, izmantojot pašvaldības proaktīvu rīcību. Koprades pieeju tiks izmantota konkrētu apkaimju centru telpiskās struktūras konceptuālo plānu (konceptplānu) izstrādē un būtu jāpielieto arī lielāku attīstības projektu izstrādes procesā Plāna ieviešanas ietvaros.

³⁷ Latvijas fakti, Rīgas iedzīvotāju apmierinātība ar pašvaldības darbu un procesiem pilsētā (2022)

4.4. Pakalpojumi un uzņēmēju piesaiste

Dažkārt apkaimju centri pilda arī pakalpojumu centru funkcijas. Šādos gadījumos apkaimju centru plānošanā lielāka uzmanība tiek vērsta uz estētiskās kvalitātes uzlabošanu un ērtu un kvalitatīvu nokļūšanas iespēju nodrošināšanu gājējiem, velosipēdistiem un citiem satiksmes dalībniekiem. Veicinot pilsētvides dažādību, apkaimēs tiek sekmētas iedzīvotāju aktivitātes un mazā uzņēmējdarbība ēku pirmajos stāvos, piemēram, veikali, kafejnīcas, kā arī uz ielas un laukumos - tirgus vietas, ielu tirdzniecība.

Uzņēmējdarbības novērtējums

Pēc veikto aptauju rezultātiem ar mazās un vidējās uzņēmējdarbības aktivitāti savā apkaimē apmierināti ir 52 % iedzīvotāju, kas ir par 6 % vairāk salīdzinājumā ar 2021. gadu, savukārt kritisku viedokli izteica 30 % aptaujāto. AP noteiktais mērķis ir paaugstināt iedzīvotāju apmierinātības līmeni līdz 65 % līdz 2027. gadam.³⁸ No Plāna izstrādes ietvaros aptaujātajiem iedzīvotājiem 47 % vērtē, ka apkaimju centros mazi veikali pieejami pietiekamā daudzumā, bet 50 % ka ir pietiekams daudzums lielveikalu.³⁹ Savukārt Dārziņos, Maskavas forstatē, Teikā, Vecmīlgrāvī un Vecāķos iedzīvotāji norādījuši uz mazu veikalu vai kiosku nepieciešamību. Ēdināšanas uzņēmumu un kafejnīcu daudzumu apkaimēs respondenti kopumā vērtē kā pietiekamu, bet norāda, ka būtu nepieciešams uzlabot to kvalitāti. Āgenskalnā, Ilģuciemā, Mīlgrāvī, Pļavniekos, Sarkandaugavā un Ziepniekkalnā iedzīvotāji norādījuši uz kafejnīcu vai ēdināšanas iestāžu trūkumu.

Ielu tirdzniecība ir nozīmīgs mazās uzņēmējdarbības veids, kas veicina apkaimju attīstību un to iedzīvināšanu, kā arī nodrošina dažādību pakalpojumu pieejamībā apkaimes iedzīvotājiem. 2021. gadā tika izsniegtas 2875 ielu tirdzniecības atļaujas, iepretim 5421 atļaujām 2020. gadā. AP izvirzīts mērķis palielināt izsniegto ielu tirdzniecības atļauju skaitu apkaimēs. Pēc aptauju rezultātiem Bišumuižā, Ilģuciemā, Juglā, Sarkandaugavā un Teikā norādīts uz tirgus vai mazo tirdziņu nepieciešamību. Fokusgrupas diskusijā norādīts, ka lielmēroga apkaimēs zemnieku tirdziņi iet roku rokā ar lielveikaliem. Sakārtojot infrastruktūru apkaimju centros un vērtējot iespējas atbalstīt ielu tirdzniecību ar labiekārtotām tirdzniecības vietām, iespējams panākt mazās uzņēmējdarbības veiksmīgāku attīstību.

Pēc mērķa grupu aptauju rezultātiem var novērot, ka apkaimes, kas ir lielākas pēc iedzīvotāju skaita un platības, kopumā ir apmierinātas ar pakalpojumu pieejamību un kvalitāti. Savukārt apkaimēs, kuras atrodas Rīgas pilsētas nomalēs, kā Jaunciems, Vecāķi un Dārziņi, respondenti atzīmēja, ka trūkst lielākā daļa pakalpojumu.

Uzņēmēju piesaiste

Apkaimju centros nepieciešams ieviest ielas ar gājēju prioritāti, labiekārtot skvērus, publiskos laukumus un zaļās zonas, veicinot daudzveidīgu funkciju un pakalpojumu piedāvājumu un padarot publisko ārtelpu saistošu dažādām iedzīvotāju grupām. Šādā veidā tiek sekmēta arī uzņēmēju interese par uzņēmējdarbības uzsākšanu vai paplašināšanos vietās, kur veikti uzlabojumi. Jāņem vērā, ka apkaimes, kurās jau norisinās aktīva uzņēmējdarbība, ir vairāk saistošas jauniem pakalpojumu sniedzējiem.

³⁸ Latvijas fakti, Rīgas iedzīvotāju apmierinātība ar pašvaldības darbu un procesiem pilsētā (2022)

³⁹ Plāna izstrādes ietvaros veiktās Mērķa grupu fokusgrupu diskusiju rezultāti (2022)

Nepieciešams veidot apkaimju centrus ar daudzveidīgu pakalpojumu klāstu, lai gan jāapzinās arī tas, ka katrs apkaimes centrs var nebūt pakalpojumu centrs. Apkaimes pēc tajās pieejamajiem pakalpojumiem ir atšķirīgas, tomēr kopumā lielmēroga dzīvojamās apkaimēs un mazstāvu jauktās apkaimēs ir daudzveidīgāks pakalpojumu piedāvājums. Atšķirībā, piemēram, savrupmāju dzīvojamās apkaimēs lielāks ir zaļo teritoriju īpatsvars un piedāvājums atpūtai.

Vērtējot apkaimju centru attīstības tendences, uzņēmēji norāda⁴⁰ to, ka lielāka interese ir par apkaimēm, kurās ir liels caurplūstošo iedzīvotāju skaits, kur ir pieejamas telpas, kas ir labi saskatāmas no publiskās ārtelpas un telpas, kuras ir sasniedzamas ar privāto transportu (nodrošinātas auto stāvvietas) vai sabiedrisko transportu. Sakārtota publiskā ārtelpa kalpo tam, lai veicinātu interesi par uzņēmējdarbības atvēršanu kādā apkaimē. Tomēr galvenie faktori ir potenciālo pakalpojuma saņēmēju skaits, tāpēc lielāka interese ir par apkaimju centriem, kas atrodas lielmēroga dzīvojamo apkaimju centros un mazstāvu jauktas apkaimes centros. Tas, ka kāda apkaime ir labi sasniedzama no citām apkaimēm arī dara to pievilcīgāku uzņēmējdarbības uzsākšanai (piemēram, Āgenskalns kā sabiedriskā transporta mezglu punkts, Jaunciems kā plašākais pakalpojumu centrs Rīgas daļai aiz Ķīšezera, u.c.).

Lai veidotu veiksmīgu pilsētvidi un to uzturētu, nepieciešams ņemt vērā uzņēmēju viedokli un potenciālās attīstības iespējas pašvaldībai sadarbojoties ar uzņēmējdarbības veicējiem. Uzņēmēji norāda, ka būtu gatavi investēt telpu pārbūvē savām vajadzībām, bet, to darot, būtu skaidri jāzina, kādi būs noteikumi telpu nomai turpmākajiem 3-5 gadiem, kādi ir pašvaldības vai citu uzņēmēju plāni attiecībā uz būvniecību vai remontdarbiem apkaimē u.tml. Tas nepieciešams, lai nerastos situācija, kur, piemēram, labiekārtotai uzņēmuma ēkai vai fasādei priekšā uzceļ citu ēku vai remontdarbu dēļ uzņēmējiem rodas zaudējumi.⁴¹ Šajā Plānā viens no izvirzītajiem mērķiem ir veicināt mazo uzņēmējdarbību un uzlabot ikdienas pakalpojumu pieejamību. Lai šo mērķi sasniegtu paredzēts izvērtēt iespējas noteikt jaunas tirdzniecības vietas apkaimju centros, labiekārtot esošās pašvaldības tirdzniecības uzstādot jaunas tirdzniecības nojumes. Attīstot publiskās ārtelpas labiekārtošanas projektus, tiks izvērtētas iespējas veidot elektrības pieslēguma vietas izbraukuma ēdināšanas pakalpojumu sniedzēju vajadzībām. Plāna ieviešanas laikā var tikt attīstīti papildus arī citi ēku pirmajos stāvos uzņēmējdarbību stimulējoši pasākumi.

4.5. Plāna ietvaros attīstāmais labiekārtojums un pakalpojumi

Apkopojot šajā izklāstīto informāciju, galvenās ieguldījumu jomas, uz kurām jākoncentrē Plāna ieviešana ir mobilitāte, publiskā ārtelpa, identitāte un uzņēmējdarbība. Ņemot vērā Plānā definēto izpratni par apkaimju centriem, iedzīvotāju aptauju, fokusgrupu diskusijas ar apkaimju iedzīvotājiem un uzņēmējiem, kā arī VTmP noteiktās funkcijas, kas jānodrošina apkaimju centros ir detalizēts apkaimju centros nepieciešamais labiekārtojums un pakalpojumi, kas nodrošinātu apkaimju centru koncepta attīstību katrā no ieguldījumu jomām.

Mobilitāte

1. Gājēju ietves, vides pieejamība
2. Drošas gājēju pārejas
3. Lēnas satiksmes zonas (30km/h)
4. Satiksmes mierināšanas elementi

⁴⁰ Plāna izstrādes ietvaros veiktās Mērķa grupu fokusgrupu diskusiju rezultāti (2022)

⁴¹ Plāna izstrādes ietvaros veiktās Mērķa grupu fokusgrupu diskusiju rezultāti (2022)

5. Velonovietnes, velostāvvietas
6. Velosipēdu ceļš, velosipēdu josla (kompleksu projektu ietvaros)
7. Mikromobilitātes punkts
8. Autostāvvietas ar stāvēšanas laika ierobežojumu, piegādes transportam un cilvēkiem ar invaliditāti

Publiskā ārtelpa

1. Ielu telpas apzaļumošana
2. Ielu un publiskās ārtelpas apgaismojums
3. Soli ielu telpā un citviet publiskajā ārtelpā
4. Aktivitāšu zona (rotaļu, vingrošanas, sporta elementi)
5. Dzeramā ūdens punkti (brīvkrāni)
6. Pulcēšanās un pasākumu norises vieta ārtelpā
7. Labiekārtots parks, skvērs, laukums, koplietošanas pagalmi vai ūdensmala
8. Videonovērošana drošības uzlabošanai
9. Atkritumu urnas

Identitāte

1. Pilsētas svētku noformējums
2. Apkaimes pulcēšanās vietas noformējums
3. Vides mākslas objekti
4. Afišu stabi
5. Apkaimes informācijas stendi un kartes
6. Ielu, galamērķu norādes
7. Kultūras notikumi

Uzņēmējdarbība

1. Jaunu āra tirdzniecības vietu noteikšana
2. Pašvaldības tirdzniecības vietu labiekārtošana
3. Elektrības pieslēguma vietas izbraukuma ēdināšanas nodrošināšanai (publiskās ārtelpas labiekārtošanas projektu ietvaros)

Katrā no jomām uzskaitītie labiekārtojuma un pakalpojumu elementi ir apkaimju centros teorētiski nepieciešamās vajadzības, kas atspoguļojas Plāna stratēģiskajā ietvarā un īstenošanas pasākumos. Prioritāro apkaimju centru labiekārtojuma vajadzības Plāna ieviešanas posmā tiks sīkāk analizētas, nosakot kuri labiekārtojuma elementi attiecīgajā vietā ir nepieciešami. To ietekmēs gan apkaimju centra kategorijai noteiktās funkcijas - plašāku labiekārtojuma līmeni attiecinot uz lielmēroga dzīvojamo apkaimju centriem un šaurāku uz savrupmāju apkaimju centriem, gan konkrētā apkaimes centra faktiskais infrastruktūras nodrošinājums, kvalitāte, iedzīvotāju telpas lietošanas paradumi un pašvaldības īpašumu pieejamība.

PLĀNA MĒRĶIS UN RĪCĪBAS VIRZIENI

5. Mērķis un politikas rezultāti

Plāna mērķis - Kompleksa pilsētvides attīstība apkaimju centros, kas veicina apkaimju identitātes izkopšanu un vietējās sabiedrības un uzņēmējdarbības aktivizēšanos

Politikas rezultāti:

1. Pieaugusi iedzīvotāju piederības sajūta apkaimēm un sabiedriskā aktivitāte apkaimju centros;
2. Izveidota pievilcīga un kvalitatīva publiskā ārtelpa, kas veicina socializēšanos un uzturēšanos apkaimju centros;
3. Apkaimju centri ir ērti un droši sasniedzami un veicina pilsētas satiksmes modalitāti;
4. Apkaimju centros ir aktivizējusies mazā uzņēmējdarbība un uzlabojusies ikdienas pakalpojumu pieejamība.

Nr.p. k.	Rezultatīvais rādītājs	Mērv.	Bāzes gads	Bāzes gada vērtība	Mērķa gada (2028) vērtība	Datu avots
1. Politikas rezultāts: Pieaugusi iedzīvotāju piederības sajūta apkaimēm un sabiedriskā aktivitāte apkaimju centros						
1.1.	Iedzīvotāju īpatsvars, kuri jūtas piederīgi savai apkaimei (Rīgā kopumā)	%	2022	74%	80%	PAD, regulāra vienotā iedzīvotāju socioloģiskā aptauja
1.2.	Iedzīvotāju īpatsvars, kuri iesaistās savas apkaimes sabiedriskajā dzīvē (Rīgā kopumā)	%	2022	62%	65%	PAD, regulāra vienotā iedzīvotāju socioloģiskā aptauja
1.3.	Iedzīvotāju īpatsvars, kuri apmeklē kultūras, sporta un izklaides pasākumus savā apkaimē (Rīgā kopumā)	%	2022	29%	40%	PAD, regulāra vienotā iedzīvotāju socioloģiskā aptauja
2. Politikas rezultāts: Izveidota pievilcīga un kvalitatīva publiskā ārtelpa, kas veicina socializēšanos un uzturēšanos apkaimju centros						
2.1.	Pozitīvs iedzīvotāju vērtējums par publiskās ārtelpas labiekārtojumu ikdienas vajadzībām - parki, skvēri, ietves,	%	2021	73%	78%	PAD, regulāra vienotā iedzīvotāju socioloģiskā aptauja

	ielu apstādījumi, soliņi un.tml. (Rīgā kopumā)					
2.2.	Pozitīvs iedzīvotāju vērtējums par dabas vides daudzumu un kvalitāti apkaimēs (Rīgā kopumā)	%	2022	81%	84%	PAD, regulāra vienotā iedzīvotāju socioloģiskā aptauja
2.3.	Pozitīvs iedzīvotāju vērtējums par drošību apkaimē (Rīgā kopumā)	%	2022	75%	85%	PAD, regulāra vienotā iedzīvotāju socioloģiskā aptauja
3. Politikas rezultāts: Apkaimju centri ir ērti un droši sasniedzami un veicina pilsētas satiksmes modalitāti						
3.1.	Ceļu satiksmes negadījumu skaits, kuros iesaistīti gājēji (Rīgā kopumā)	Negadījumu skaits	2021	278	250	CSDD
3.2.	Ceļu satiksmes negadījumu skaits, kuros iesaistīti velobraucēji (Rīgā kopumā)	Negadījumu skaits	2021	328	218	CSDD
3.3.	Pozitīvs iedzīvotāju vērtējums par gājējiem domātās ielu infrastruktūras kvalitāti pilsētā	%	2022	65%	75%	PAD, regulāra vienotā iedzīvotāju socioloģiskā aptauja
4. Politikas rezultāts: Apkaimes centros ir aktivizējusies mazā uzņēmējdarbība un uzlabojusies ikdienas pakalpojumu pieejamība						
4.1.	Pozitīvs iedzīvotāju vērtējums par mazās un vidējās uzņēmējdarbības aktivitāti apkaimēs (Rīgā kopumā)	%	2022	52%	65%	PAD, regulāra vienotā iedzīvotāju socioloģiskā aptauja
4.2.	Ielu tirdzniecības atļauju skaits apkaimēs (Rīgā kopumā)	Atļauju skaits	2021	2875	pieaug par 30%	Rīgas pilsētas Centrālā administrācija

6. Rīcības virzieni un īstenošanas pasākumi

Plānā ir noteikti trīs rīcības virzieni un ietverts 21 īstenošanas pasākums, kas vērsts uz apkaimju centru identitātes veicināšanu, publiskās ārtelpas kvalitātes uzlabošanu un mazās uzņēmējdarbības sekmēšanu. Plāna īstenošanas pasākumi ir no 2024. līdz 2028. gadam pašvaldības īstenojamas aktivitātes ar kuru palīdzību paredzēts iedzīvināt un attīstīt apkaimju centru teritorijas. Katram pasākumam noteikts darbības rezultāts, rezultatīvais rādītājs, par pasākuma īstenošanu atbildīgās un līdz atbildīgās institūcijas, īstenošanas termiņš, kā arī noteikts uz kurām apkaimju centru prioritāšu grupām šis pasākums ir attiecināms.

RV1 Apkaimju centru identitāte

Nr.	Pasākums	Darbības rezultāts	Rezultatīvais rādītājs	Atb. Inst.	Līdz-atb. Inst.	termiņš	Prioritāšu grupa		
							A	B	C
1. Rīcības virziens – Apkaimju centru identitāte									
1.1.	Kultūras notikumi ārtelpā	Apkaimju centru teritorijās norisinās pašvaldības organizēti vai līdzfinansēti kultūras notikumi publiskajā ārtelpā Vasaras kultūras programmas projektu vai citu pilsētas kultūras kalendāra projektu ietvaros. Publiskā ārtelpa apkaimju centros tiek iedzīvināta ar kultūras notikumiem, veicinot sabiedrisko aktivitāti un dažādu sabiedrības grupu mijiedarbību.	Pašvaldība organizē vai līdzfinansē kultūras notikumus ārtelpā vismaz 5 mainīgās apkaimju centru teritorijās katru gadu.	IKSD	AIC	Katru gadu			
1.2.	Apkaimes pulcēšanās vietas noformējums	Pastāvīgs noformējums apkaimes pulcēšanās vietas iedzīvināšanai un identitātes stiprināšanai apkaimes centra teritorijā - spuldžu virtenes, karodziņi un tml.	Uzstādīts identitāti veidojošs noformējums 33 apkaimju centru teritorijās. <ul style="list-style-type: none"> 2024.g. - 6 apkaimju centru teritorijās; 2025.g. - 9 apkaimju centru teritorijās; 	IKSD	RG, AIC, PAD	2026			

Nr.	Pasākums	Darbības rezultāts	Rezultatīvais rādītājs	Atb. Inst.	Līdz-atb. Inst.	termiņš	Prioritāšu grupa		
							A	B	C
			<ul style="list-style-type: none"> 2026.g. 18 apkaimju centru teritorijās. 						
1.3.	Vides mākslas objekti	Pastāvīgas (nepārtrauktas) eksponēšanas vides mākslas objektu izvietošana iedzīvotāju pulcēšanās vietā apkaimju centru identitātes stiprināšanai - mākslinieku jaundarbi, t.sk. ielu māksla, grafiti un tml.	Mākslas jaundarbu izvietošana 15 apkaimju centru teritorijās. <ul style="list-style-type: none"> 2025.g. - 6 apkaimju centru teritorijās; 2026.g. - 9 apkaimju centru teritorijās. 	IKSD	AIC, PAD	2026			
1.4.	Pilsētas svētku noformējums	Nodrošināts pilsētas svētku noformējums Apkaimju centru teritorijās: <ul style="list-style-type: none"> Ziemassvētku vides gaismas noformējums, t.sk. rotātas dzīvās egles nodrošinājums pēc nepieciešamības; Neatkarības atjaunošanas dienas un Valsts proklamēšanas dienas noformējums ar valsts karogiem. 	Nodrošināts pilsētas svētku noformējums 15* apkaimju centru teritorijās katru gadu. <p><i>* Ziemassvētku noformējums 2024.gadā paredzēts 6 apkaimju centru teritorijās, no 2025.g. -15 apkaimju centru teritorijās.</i></p>	IKSD	AIC, PAD	Katru gadu			
1.5.	Apkaimes informācijas un afišu stendi	Uzstādīts apkaimes informācijas, uzziņu, afišu stends un apkaimes karte katrā apkaimju centru teritorijā.	Uzstādīti informācijas, uzziņu, afišu stendi un apkaimes karte 33 apkaimju centru teritorijās. <ul style="list-style-type: none"> 2024.g. - 6 apkaimju centru teritorijās; 2025.g. - 9 apkaimju centru teritorijās; 2026.g. 18 apkaimju centru teritorijās. 	PAD, TLP	IKSD, AIC	2026			
1.6.	Ielu un galamērķu norādes	Uzstādītas ielu, publisko un apkaimes identitāti veidojošo galamērķu norādes Apkaimju centros	Uzstādītas ielu un galamērķu norādes 15 apkaimju centru un ar tiem funkcionāli saistītajās teritorijās.	PAD, TLP	AIC	2027			

Nr.	Pasākums	Darbības rezultāts	Rezultatīvais rādītājs	Atb. Inst.	Līdz-atb. Inst.	termiņš	Prioritāšu grupa		
							A	B	C
		un ar tiem funkcionāli saistītajās teritorijās.	<ul style="list-style-type: none"> 2025.g. - 6 apkaimju centru teritorijās; 2027.g. - 9 apkaimju centru teritorijās. 						

RV2 Publiskās ārtelpas kvalitāte

Nr.	Pasākums	Darbības rezultāts	Rezultatīvais rādītājs	Atb. Inst.	Līdz-atb. Inst.	termiņš	A	B	C
2. Rīcības virziens – Publiskās ārtelpas kvalitāte									
2.1	Telpiskās struktūras konceptuālo plānu izstrāde	Izveidoti konceptuāli plāni, kas koordinē A un B prioritātes grupas apkaimju centru attīstību, telpiski izvietojot un savstarpēji koordinējot Plāna pasākumus. (tostarp pagaidu risinājumus)	Izstrādāti telpiskās struktūras konceptuālie plāni 15 apkaimju centriem un ar tiem funkcionāli saistītajām teritorijām.	PAD	AIC, SD, ĪD, MVD. TLP, RŪ, RPP, RG	2025			
2.2.	Ielu posmu kompleksa atjaunošana un labiekārtošana	Realizēti kompleksi ielu posmu atjaunošanas un labiekārtošanas projekti (pārbūves), kuros atkarībā no nepieciešamības ietver: <ul style="list-style-type: none"> brauktuves seguma un ietvju atjaunošana; velo infrastruktūras ierīkošana; apgaisojuma un inženierkomunikāciju atjaunošana, izbūve; satiksmes mierināšanas pasākumi; drošas gājēju pārejas; 	Realizēti pārbūves projekti 10-15 apkaimju centru teritorijās.	SD	PAD, RG, RŪ	2028			

		<ul style="list-style-type: none"> • ielu telpas labiekārtojums, • īstermiņa autostāvvietas, • apzaļumošana. <p>Uzlabojusies satiksmes drošība, ielu telpas kvalitāte un ielas telpas izmantošana apkaimju centros.</p>						
2.3.	Ielu telpas labiekārtošana	<p>Realizēti mazie ielu telpas labiekārtojuma projekti apkaimju centros un ar to saistītajās teritorijās, kuros atkarībā no nepieciešamības ietver:</p> <ul style="list-style-type: none"> • Solu, velostatīvu, atkritumu urnu uzstādīšana; • Lokāla seguma maiņa; • Mikromobilitātes punktu noteikšana; 	Realizēti mazie ielu telpas labiekārtojuma projekti 33 apkaimju centros un ar tiem funkcionāli saistītajās teritorijās.	SD	PAD	2028		
2.4.	Gājēju ietvju izbūve	<p>Izbūvētas pašvaldības ielu gājēju ietves apkaimju centros un ar tiem funkcionāli saistītajās teritorijās. Ietves atbilst iekļaujošā dizaina prasībām (materiāli, krāsas, zīmes u.c.).</p> <p>Apkaimju centros uzlabojusies vides pieejamība, ir nodrošināta gājēju maršrutu nepārtrauktība, savienojumi ar sabiedriskā transporta pieturām, mobilitātes punktiem, publiskiem objektiem un publiskās ārtelpas teritorijām.</p>	Izbūvētas pašvaldības ielu gājēju ietves 15 km apmērā Apkaimju centros un ar tiem funkcionāli saistītajās teritorijās.	SD	PAD	2028		
2.5.	Lēnas satiksmes (30 km/h) zonu izveide	<p>No jauna izveidotas paliekošas lēnas satiksmes zonas (30 km/h) apkaimju centros un ar tiem funkcionāli saistītajās teritorijās.</p> <p>Uzlabojusies satiksmes drošība, ielu telpas kvalitāte un ielas telpas</p>	No jauna izveidotas 30 km/h zonas 6-9 apkaimju centros vai ar tiem funkcionāli saistītajās teritorijās.	SD	PAD	2028		

		izmantošana, samazinot autotransporta braukšanas ātrumu.						
2.6.	Satiksmes mīrināšanas pasākumi	<p>Ieviesti satiksmes mīrināšanas pasākumi apkaimju centros un ar tiem funkcionāli saistītajās teritorijās. Pasākumi, atkarībā no nepieciešamības ietver ātruma vaļņus, horizontālo marķēju, ātruma displejus, ielu sašaurinājumus u.c.</p> <p>Uzlabojusies satiksmes drošība, nodrošinot ātruma ierobežojumu ievērošanu apkaimju centros, īpaši lēnas satiksmes zonās (30 km/h), sabiedriskā transporta pieturvietu un apmeklētāko sabiedrisko objektu tuvumā.</p>	Realizēti satiksmes mīrināšanas pasākumi 33 apkaimju centros un ar tiem funkcionāli saistītajās teritorijās.	SD	PAD	2028		
2.7.	Gājēju pāreju ierīkošana un uzlabošana	<p>Izveidotas jaunas gājēju pārejas un uzlabota drošība esošajām gājēju pārejām (apgaismojums, ielu sašaurināšana, regulējama gājēju pāreja) apkaimju centros un ar tiem funkcionāli saistītajās teritorijās.</p> <p>Palielinājies drošu pāreju skaits apkaimju centros, īpaši, sabiedriskā transporta pieturvietu un apmeklētāko sabiedrisko objektu tuvumā.</p>	<p>Izveidotas 22 jaunas gājēju pārejas apkaimju centros un ar tiem funkcionāli saistītajās teritorijās;</p> <p>Uzlabota drošība 25 bīstamām gājēju pārejām apkaimju centros vai ar tiem funkcionāli saistītajās teritorijās.</p>	SD	PAD	2028		
2.8.	Ielu telpas apzaļumošana un stādījumu atjaunošana	Apkaimju centru un ar tiem funkcionāli saistīto teritoriju ielu telpā un zaļajās zonās starp ielu sarkanajām līnijām ierīkoti apstādījumi (dobes, puķu dobes, zāliens, krūmu vai koku stādījumi)	Ieviesti ielu telpas stādījumu atjaunošanas projekti 15 apkaimju centros vai ar tiem funkcionāli saistītajās teritorijās.	MVD	RM, SD, PAD	2028		
2.9.	Skvēru, laukumu, parku,	Izveidoti apkaimes iedzīvotāju pulcēšanās, aktivitāšu un atpūtas	Ieviesti skvēru, laukumu, parku, koplietošanas pagalmu un	MVD, TLP	RM, PAD	2028		

	koplietošanas pagalmu un ūdensmalu labiekārtošana	<p>vietas ārtelpā, veicot teritoriju labiekārtošanu apkaimju centros un ar tiem funkcionāli saistītajās teritorijās, pēc nepieciešamības veicot šādu labiekārtojumu:</p> <ul style="list-style-type: none"> • soli, • atkritumu urnas, • gājēju ceļu izveide, atjaunošana, • apgaismojuma izveide, rekonstrukcija, • Apzaļumošana, • aktivitāšu zona (rotaļu, vingrošanas iekārtas) • pulcēšanās, notikumu vieta (ar elektrības pieslēguma vietu). 	ūdensmalu labiekārtošanas projekti 15 apkaimju centros vai ar tiem funkcionāli saistītajās teritorijās.						
2.10.	Pagaidu labiekārtojuma izvietošana	<p>Apkaimju centru teritorijās pēc nepieciešamības uzstādīti pagaidu labiekārtojuma elementi - soliņi, puķu kastes, bolardi, velostatīvi, atkritumu urnas.</p> <p>Humanizēt pilsētvidi apkaimju centros līdz paliekošu risinājumu ieviešanai</p>	Uzstādīti pagaidu labiekārtojuma elementi 13 apkaimju centros un ar tiem funkcionāli saistītajās teritorijās.	PAD, TLP	AIC, MVD, RM	2028			
2.11.	Dzeramā ūdens punktu uzstādīšana	<p>Uzstādīti dzeramā ūdens punkti (brīvkrāni) ielu telpā pie sabiedriskiem objektiem, parkos, skvēros vai laukumos apkaimju centru teritorijās.</p> <p>ledzīvotāju pulcēšanās vietās nodrošināta dzeramā ūdens pieejamība.</p>	No jauna ierīkoti dzeramā ūdens punkti 11 apkaimju centru teritorijās	RŪ	MVD, AIC, PAD	2026			
2.12.	Apgaismojuma izveide	Izveidots jauns apgaismojums neizgaismotajos ielu posmos	Izstrādāti un ieviesti apgaismojuma projekti 8 apkaimju centros vai ar tiem funkcionāli saistītajās teritorijās.	RG	MVD, SD, PAD	2028			

		<p>apkaimju centru vai ar tiem funkcionāli saistītajās teritorijās.</p> <p>Apkaimju centru teritorijās ir pietiekams apgaismojums, kas nodrošina iedzīvotāju drošību atrodoties publiskajā ārtelpā un uz ielām diennakts tumšajā laikā.</p>							
2.13.	Ārtelpas videonovērošanas kameru uzstādīšana	<p>Uzstādītas videonovērošanas kameras Apkaimju centru un ar tiem funkcionāli saistītajās teritorijās.</p> <p>Tiek veikta sabiedriskās kārtības uzraudzība, uzlabojot iedzīvotāju drošību publiskajā ārtelpā.</p>	No jauna uzstādītas videonovērošanas kameras 8 apkaimju centros vai ar tiem funkcionāli saistītajās teritorijās.	RPP	RDA, PAD	2028			

RV3 Mazās uzņēmējdarbības sekmēšana

Nr.	Pasākums	Darbības rezultāts	Rezultatīvais rādītājs	Atb. Inst.	Līdz-atb. Inst.	termiņš	A	B	C
3. Rīcības virziens – Mazās uzņēmējdarbības sekmēšana									
3.1.	Tirdzniecības vietu noteikšana	Izvērtēts esošais pašvaldības tirdzniecību vietu izvietojums 33 apkaimju centru un ar tiem funkcionāli saistītajās teritorijās. Konsultējoties ar iedzīvotājiem un tirgotājiem noteiktas vietas apkaimju centros un ar tiem funkcionāli saistītajās teritorijās, kur izveidojamas jaunas pašvaldības iekārtotās ielu tirdzniecības vietas tirdzniecībai ar pašu ražotu mājražotāju vai lauksaimniecības produkciju, ziediem, augļiem, dārzeniem ogām, vai pašu izgatavotiem amatniecības un mākslas darinājumiem.	Izvērtētas 33 apkaimju centru un ar tiem funkcionāli saistītās teritorijas. Precizēts pašvaldības tirdzniecības vietu izvietojums apkaimju centru teritorijās.	AIC	PAD	2024			

		Apkaimju centru teritorijās, kurās ir pieprasījums pēc ielu tirdzniecības ir izveidotas jaunas pašvaldības iekārtotās ielu tirdzniecības vietas.							
3.2.	Pašvaldības tirdzniecības vietu labiekārtošana	<p>Pašvaldības iekārtotās tirdzniecības vietas aprīkotas ar jauniem tipveida tirdzniecības moduļiem.</p> <p>Apkaimju centru teritorijās pieejamas labiekārtotas tirdzniecības vietas.</p>	<p>Labiekārtotas pašvaldības tirdzniecības vietas 21 apkaimju centra teritorijā:</p> <ul style="list-style-type: none"> - 2024.-2025.g. vismaz 10 apkaimju centru teritorijās, uzstādot 59 jaunus moduļus. - 2026.-2028.g. pēc nepieciešamības uzstādot jaunā tipa tirdzniecības moduļus 11 apkaimju centru teritorijās (vidēji 5 moduļi katrā no tiem). 	AIC	PAD	2028			

PLĀNA ĪSTENOŠANA

7. Prioritārie apkaimju centri

Būtisks plāna īstenošanas elements ir prioritāšu noteikšana. Balstoties uz apkaimju centru novērtējuma rezultātiem ir iezīmēti apkaimju centri ar augstāko ietekmes potenciālu. Visi apkaimju centri ir iedalīti trīs prioritāšu grupās, kas nosaka Plāna pasākumu īstenošanas apjomu un secību katrā prioritāšu grupā ietilpstošajiem apkaimju centriem.

7.1. Apkaimju centru prioritārā secība

Pēc vienotiem kritērijiem ir veikts apkaimju centru novērtējums uz kā pamata visi apkaimju centri ir sarindoti prioritārajā attīstības secībā (sarakstā). Prioritārās secības noteikšanā ir izmantoti kvantitatīvi kritēriji, pielietotas telpiskās analīzes metodes un ekspertu novērtējums, kopumā ietverot astoņus kritērijus, pēc kuriem novērtēta līdzšinējā apkaimju centru attīstība.

- 1. kritērijs - ietekmēto iedzīvotāju skaits, vērtējot iedzīvotāju skaitu 15 minūšu kājām iešanas attālumā no apkaimes centra, iedzīvotāju izpētes teritorijā un cilvēku skaita samazinājumu apkaimē.
- 2. kritērijs - apkaimes centra sasniedzamība, vērtējot izpētes teritorijā esošos sabiedriskā transporta veidus, maršrutu skaitu, velosipēdu ceļu esamību un plānotos mobilitātes punktus.
- 3. kritērijs - apkaimes centra novietojums, vērtējot izpētes teritorijā esošos publiskos galamērķus (piemēram, izglītības iestāde, kultūras nams, tirgus, bibliotēka, slimnīca u.c.), rekreācijas objektus (piemēram, dabas taka, pieeja ūdens malai), sasaisti ar prioritārajiem publiskās ārtelpas maršrutiem un apbūves aizsardzības teritorijām.
- 4. kritērijs - apkalpoto apkaimju skaits, vērtējot vai apkaimes centram ir ietekme uz citām apkaimēm un tur var saņemt pakalpojumus citu apkaimju iedzīvotāji (apkaimes pieejamība un pakalpojumu daudzveidība).
- 5. kritērijs - iedzīvotāju aktivitāte, vērtējot apkaimes iedzīvotāju biedrības esamību, biedru skaitu, aktivitāti Rīgas valstspilsētas pašvaldības projektu konkursos.
- 6. kritērijs - pašvaldības ieguldījums publiskajā infrastruktūrā, vērtējot kopš 2014.gada izpētes teritorijā realizēto pašvaldības projektu skaitu publiskās ārtelpas uzlabošanā (piemēram, rekreācija, labiekārtojums, ūdensmalu attīstība, gājēju un velosipēdu infrastruktūra u.c.).
- 7. kritērijs - pieejamie pašvaldības īpašumi, vērtējot izpētes teritorijā esošo pašvaldības īpašumu pieejamību, kas var tikt izmantoti apkaimes centra funkciju īstenošanai.
- 8. kritērijs - nekustamā īpašuma sektora aktivitāte, vērtējot realizācijā esošo un plānoto privātā sektora attīstības projektu skaitu izpētes teritorijā (piemēram, daudzdzīvokļu ēkas, tirdzniecības objekti, biroju ēkas).

Apkopojot un analizējot kritērijus, apkaimju centri ir sarindoti prioritārajā attīstības secībā (skatīt 2.tabulu). Šo sarakstu var skatīt gan kopumā salīdzinot visus apkaimju centrus, gan atsevišķi salīdzinot apkaimju centrus katras kategorijas ietvaros. Augstāka vieta sarakstā nozīmē augstāku attīstības prioritāti.

2.tabula Prioritāro apkaimju centru saraksts

Nr.	Apkaimes centrs	Kategorija
1.	Ķengarags	Lielmēroga dzīvojamo apkaimju centrs
2.	Vecmīlgrāvis	Lielmēroga dzīvojamo apkaimju centrs
3.	Iļģuciems	Lielmēroga dzīvojamo apkaimju centrs
4.	Purvciems	Lielmēroga dzīvojamo apkaimju centrs
5.	Zolitūde	Lielmēroga dzīvojamo apkaimju centrs
6.	Sarkandaugava	Mazstāvu jauktas apbūves apkaimes centrs
7.	Dzirciems	Lielmēroga dzīvojamo apkaimju centrs
8.	Āgenskalns	Mazstāvu jauktas apbūves apkaimes centrs
9.	Imanta	Lielmēroga dzīvojamo apkaimju centrs
10.	Maskavas forštate	Mazstāvu jauktas apbūves apkaimes centrs
11.	Čiekurkalns	Mazstāvu jauktas apbūves apkaimes centrs
12.	Mežciems	Lielmēroga dzīvojamo apkaimju centrs
13.	Ziepniekkalns	Lielmēroga dzīvojamo apkaimju centrs
14.	Šampēteris un Zaslauks	Mazstāvu jauktas apbūves apkaimes centrs
15.	Jugla	Lielmēroga dzīvojamo apkaimju centrs
16.	Pļavnieki	Lielmēroga dzīvojamo apkaimju centrs
17.	Bolderāja	Mazstāvu jauktas apbūves apkaimes centrs
18.	Mežaparks	Mazstāvu jauktas apbūves apkaimes centrs
19.	Teika	Mazstāvu jauktas apbūves apkaimes centrs
20.	Dārziņi	Savrupmāju teritoriju apkaimes centrs
21.	Bieriņi	Savrupmāju teritoriju apkaimes centrs
22.	Torņakalns	Mazstāvu jauktas apbūves apkaimes centrs
23.	Vecdaugava	Savrupmāju teritoriju apkaimes centrs
24.	Daugavgrīva	Lielmēroga dzīvojamo apkaimju centrs
25.	Vecāķi	Savrupmāju teritoriju apkaimes centrs
26.	Mīlgrāvis	Lielmēroga dzīvojamo apkaimju centrs
27.	Bišumuiža un Katlakalns	Mazstāvu jauktas apbūves apkaimes centrs
28.	Jaunciems	Savrupmāju teritoriju apkaimes centrs
29.	Pleskodāle	Savrupmāju teritoriju apkaimes centrs
30.	Buļļi	Savrupmāju teritoriju apkaimes centrs
31.	Berģi	Savrupmāju teritoriju apkaimes centrs
32.	Atgāzene	Mazstāvu jauktas apbūves apkaimes centrs
33.	Mangaļsala	Savrupmāju teritoriju apkaimes centrs

Zaļš – Lielmēroga dzīvojamās apkaimes centrs, oranžs – Mazstāvu jauktas apbūves apkaimes centrs, Zils – Savrupmāju teritoriju apkaimes centrs

7.2. Plāna īstenošanas prioritāšu grupas

Lai nodrošinātu prioritāro apkaimju centru attīstību katrā apkaimju centru kategorijā un Plāna efektīvu īstenošanu, tiek izdalītas trīs prioritāšu grupas:

- A prioritātes grupa - prioritāri attīstāmie apkaimju centri, kuros Plāna īstenošanas periodā līdz 2028.gadam paredzēti lielākie ieguldījumi infrastruktūras attīstībā. Plāna

Īstenošanas pasākumi prioritāri ir jāīsteno šajā grupā ietilpstošajos apkaimju centros. Grupā ietilpst 6 apkaimju centri.

- B prioritātes grupa - sekundāri attīstāmie apkaimju centri, kuros Plāna Īstenošanas periodā var tikt īstenoti pagaidu risinājumi un sākt ieviest paliekošus infrastruktūras uzlabojumus. Grupā ietilpst 9 apkaimju centri.
- C prioritātes grupa – visi pārējie apkaimju centri, kuros Plāna Īstenošanas periodā var tikt īstenoti atsevišķi, maza mēroga infrastruktūras uzlabošanas pasākumi. Grupā ietilpst 18 apkaimju centri.

Katrā prioritāšu grupā ietilpst konkrēti apkaimju centri, kas noteikti balstoties uz prioritāro apkaimju centru sarakstu un apkaimju centru kategorijām (skatīt 3.tabulu). Katrā prioritāšu grupā ir iekļauti apkaimju centri no visām trijām kategorijām, tādējādi nodrošinot, ka pilsētā tiek prioritāri attīstīti ne tikai lielmēroga dzīvojamo apkaimju un mazstāvu jauktas apbūves centri, bet arī savrupmāju apkaimju centri. A un B prioritāšu grupu apkaimju centru skaits ir atkarīgs no pašvaldības investīciju iespējām līdz 2028.gadam.

3.tabula Apkaimju centru iedalījums prioritāšu grupās

	A prioritāšu grupas apkaimju centri	B prioritāšu grupas apkaimju centri	C prioritāšu grupas apkaimju centri
Lielmēroga dzīvojamo apkaimju centri	1. Ķengarags 2. Vecmīlgrāvis 3. Ilģuciems	4. Purvciems 5. Zolitūde 7. Dzirciems 9. Imanta	12. Mežciems 13. Ziepniekkalns 15. Jugla 16. Pļavnieki 24. Daugavgrīva 26. Mīlgrāvis
Mazstāvu jauktas apbūves apkaimju centri	6. Sarkandaugava 8. Āgenskalns	10. Maskavas forštate 11. Čiekurkalns 14. Šampēteris un Zaslauks	17. Bolderāja 18. Mežaparks 19. Teika 22. Torņakalns 27. Bišumuiža un Katlakalns 32. Atgāzene
Savrupmāju teritoriju apkaimju centri	20. Dārziņi	21. Bierīņi 23. Vecdaugava	25. Vecāķi 28. Jaunciems 29. Pleskodāle 30. Buļļi 31. Berģi 33. Mangaļsala

Katrs Plāna Īstenošanas pasākums tiek attiecināts uz divām (A, B) vai visām (A, B, C) prioritāšu grupām, tādējādi katrai prioritāšu grupai tiek paredzēts noteikts Plāna pasākumu klāsts (skatīt 4.tabulu). A un B prioritāšu grupu apkaimju centros pēc nepieciešamības var tikt īstenoti visi Plānā noteiktie pasākumi, bet C grupas centros šaurāks pasākumu klāsts. Prioritāšu grupas arī nosaka pasākumu īstenošanas secību, attiecīgi, pasākumu īstenošana jāsāk ar A grupā ietilpstošajiem apkaimju centriem.

4.tabula Uz prioritāšu grupām attiecināmie Plāna Īstenošanas pasākumi

Nr.	Pasākums	A	B	C
-----	----------	---	---	---

1.3.	Vides mākslas objekti			
1.4.	Pilsētas svētku noformējums			
1.6.	Ielu un galamērķu norādes			
2.1.	Telpiskās struktūras konceptuālo plānu izstrāde			
2.2.	Ielu posmu kompleksa atjaunošana un labiekārtošana			
2.4.	Gājēju ietvju izbūve			
2.5.	Lēnas satiksmes (30 km/h) zonu izveide			
2.8.	Ielu telpas apzaļumošana un stādījumu atjaunošana			
2.9.	Skvēru, laukumu, parku, koplietošanas pagalmu un ūdensmalu labiekārtošana			
2.10.	Pagaidu labiekārtojuma izvietošana			
2.11.	Dzēramā ūdens punktu uzstādīšana			
2.12.	Apgaismojuma izveide			
2.13.	Ārtelpas videonovērošanas kameru uzstādīšana			
1.1.	Kultūras notikumi ārtelpā			
1.2.	Apkaimes pulcēšanās vietas noformējums			
1.5.	Apkaimes informācijas un aģiņu stendi			
2.3.	Ielu telpas labiekārtošana			
2.6.	Satiksmes mierināšanas pasākumi			
2.7.	Gājēju pāreju ierīkošana un uzlabošana apkaimju centros			
3.1.	Tirdzniecības vietu noteikšana			
3.2.	Pašvaldības tirdzniecības vietu labiekārtošana			

8. Telpiskās struktūras konceptuālie plāni - *konceptplāni*

Plānā ir noteikti īstenošanas pasākumi, kurus pēc nepieciešamības ievieš attiecīgajā prioritāšu grupā ietilpstošajos apkaimju centros. Taču lai noteiktu konkrētus projektus un darbības, ir nepieciešams veikt padziļinātu vietu analīzi, apzinot publiskās ārtelpas attīstības nepieciešamības un iespējas katrā atsevišķā apkaimju centra teritorijā. Tāpēc būtiski ir ne tikai vispārīgā līmenī noteikt labiekārtojuma nepieciešamības un īstenošanas pasākumus, bet piedāvāt detalizētus risinājumus, kas ir atbilstoši katras apkaimju centra specifikai. Lai īstenotu plānā noteiktos pasākumus, plāns nosaka nepieciešamību līdz 2025.gada beigām kopā piecpadsmit A un B prioritāšu grupās ietilpstošajiem apkaimju centriem izstrādāt telpiskās struktūras konceptuālos plānus jeb konceptplānus.

8.1. Konceptplānu definēšana

Konceptplāni ir Telpiskās struktūras konceptuālie plāni, kas ir neatņemama Plāna īstenošanas sastāvdaļa. Konceptplāna jēdziens pasaulē plašāk pazīstams kā *Masterplan*, kas pēc detalizācijas līmeņa, izstrādes procesa un normatīvā regulējuma atšķiras no Latvijā pielietotajiem telpiskās attīstības plānošanas dokumentiem, piemēram, detālplānojuma vai lokālplānojuma. Šī Plāna ietvarā, konceptplāns ir dinamisks vidēja termiņa telpiskās plānošanas rīks, kas nodrošina integrētu un telpiski konceptuālu risinājumu attīstījumu Plānā paredzētajiem pasākumiem, apkopojot dažādu ieinteresēto pušu vajadzības konkrētā apkaimju centrā, lai telpiski koordinētu un attīlotu plānotās darbības publiskajā ārtelpā pašvaldības īpašumos⁴².

Katras apkaimju konceptplānam ir trīs mērķi:

- **Apkopot** definētajā apkaimju centrā esošo un plānoto publiskās ārtelpas attīstības projektu iespējamās sakarības;
- **Attēlot** publiskās ārtelpas attīstību apkaimju centrā, ņemot vērā gan pašvaldības, gan valsts, gan privāto investoru, gan apkaimju iedzīvotāju intereses;
- **Noteikt** un savstarpēji koordinēt publiskās ārtelpas attīstības projektu ieceres pašvaldības īpašumos.

Konceptplāna mērķi tiek realizēti, apskatot 4 galvenos vīzijas virzienus, kas ir definēti kā Plāna galveni politikas rezultāti: Identitāte, Uzņēmējdarbība, Mobilitāte, Ārtelpa ((skatīt 14.attēlu).

8.2. Konceptplānu izstrādes un validācijas process

Konceptplānu izstrādē tiek izvērtēta arī apkaimju centra izpētes teritorija. Konceptplāna risinājumi primāri vērsti uz apkaimju centra teritoriju, nepieciešamības gadījumā paredzot risinājumus arī ar apkaimju centru funkcionāli saistītajā teritorijā.

Konceptplānu izstrādi koordinē un vada Rīgas domes Pilsētas attīstības departamenta Rīgas pilsētas arhitekta dienests kopradē ar sabiedrību, konsultējoties ar pasākumu īstenošanai ar Rīgas pilsētas Apkaimju iedzīvotāju centra Apkaimju koordinatoriem.

⁴² Alps Ainavu darbnīca, 2020, <http://www.alps.archi/portfolio/teritorijas-attistibas-telpiskas-strukturur-konceptualais-plans-valmiera-masterplans/>

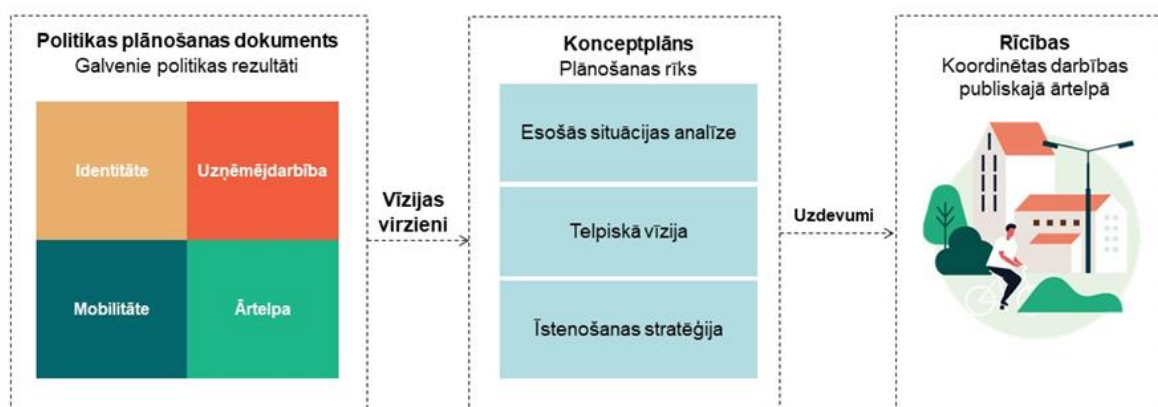
Telpiskās struktūras konceptuālo plānu izstrādes procesā ārpus formālajām procedūrām nepieciešams konsultēties ar sabiedrību - apkaimes iedzīvotājiem, uzņēmējiem, apkaimes nevalstiskajām organizācijām vismaz divos posmos – apzinot teritorijas lietošanas paradumus un vajadzības pirms risinājumu izstrādes, kā arī validējot sagatavotos risinājumus.

Konceptplānus pēc izstrādes pabeigšanas apstiprina ar Izpilddirektora rīkojumu un publicē Rīgas domes Pilsētas attīstības departamenta mājaslapā.

8.3. Konceptplāna saturs

Konceptplāns sastāv no 3 galvenajām nodaļām, kuru saturs var tikt precizēts, atbilstoši katras apkaimes specifikai (skatīt 14.attēlu):

- Esošās situācijas analīze, kuras mērķis ir apkopot, analizēt un identificēt publiskās ārtelpas attīstības potenciālu 4 konceptplāna virzienos, apzinot iedzīvotāju un apkaimes centrā esošo uzņēmēju vajadzības, kā arī pašvaldības plānotos investīciju projektus, kas skar publiskās ārtelpas attīstību apkaimes centrā;
- Telpiskā vīzija, kuras mērķis ir telpiski viegli uztveramā mērogā attēlot konkrētos Plāna īstenošanas pasākumus. Vīzijas plāns izstrādājams katram konceptplāna virzienam atsevišķi (piemēram, mobilitātes vīzijas plāns, uzņēmējdarbības vīzijas plāns, utt.), secīgi tālāk šīs atsevišķās vīzijas apkopojot vienā Apkaimes centra attīstības telpiskās vīzijas plānā. Vīzijas plāni izstrādājami shematiski, atbilstoši kartes mēroga detalizācijas līmenim. Vēlamais vīzijas grafiskā materiāla mērogs: M 1:2000 – M 1:3000. Izvērtējot vīzijā paredzētos projektus, to sarežģītību un realizācijas secību, vīzijas nodaļu var papildināt ar grafiskiem risinājumiem, atbilstoši Rīgas ielu tipoloģijas rokasgrāmatai vai shematiskiem pagaidu risinājumiem.
- Īstenošanas stratēģija, kuras mērķis ir noteikt publiskās ārtelpas attīstības projektu ieceres pašvaldības īpašumos. Īstenošanas stratēģijā tiek iekļauts Telpisks Īstenošanas plāns, kurā tiek norādīti realizējamie projekti, definētas to robežas un noteikta īstenošanas secība.



14. attēls. Konceptplāna struktūra

8.4. Konceptplānu izstrādes provizorisks grafiks

Provizorisks Konceptplānu izstrādes grafiks, izvērtējot pieejamos cilvēkresursus:

- 2023 – visi A prioritātes grupas apkaimju centri - Ķengarags, Vecmīlgrāvis, Ilģuciems, Sarkandaugava, Āgenskalns, Dārziņi;
- 2024 - 2025 – pieci B prioritātes grupas apkaimju centri – Purvciems, Zolitūde, Dzirciems, Imanta, Maskavas forštate, Čiekurkalns, Zaslauks un Šampēteris, Bieriņi, Vecdaugava;

Uz A un B prioritāšu grupām attiecinātos Plāna pasākumus īsteno pašvaldības atbildīgās struktūrvienības atbilstoši telpiskās struktūras konceptuālajiem plāniem.

Uz C prioritāšu grupu attiecinātos Plāna pasākumus īsteno pašvaldības atbildīgās struktūrvienības konsultējoties ar Rīgas domes Pilsētas attīstības departamentu un Apkaimju iedzīvotāju centru.

9. Plāna īstenošanai nepieciešamais finansējums

Plāna izstrādes ietvaros ir veikts ietekmes uz pašvaldības budžetu novērtējums, kas iezīmē Plāna īstenošanai indikatīvi nepieciešamo finansējumu. Plāna īstenošanai nepieciešamais kopējais finansējums piecu gadu periodam ir 36 173 446 EUR, sadalījumā pa gadiem skatīt 5. tabulā.

5.tabula. Plāna īstenošanai indikatīvi nepieciešamais finansējums sadalījumā pa gadiem

2024	2025	2026	2027	2028	KOPĀ
5 021 567 €	7 943 441 €	8 375 252 €	6 868 093 €	7 965 093 €	36 173 446 €

Plāna 2.pielikumā "Ietekmes uz pašvaldības budžetu novērtējums" katram Plāna īstenošanas pasākumam ir apzināts indikatīvi nepieciešamais finansējums sadalījumā pa budžeta programmām. Ikgadējā Rīgas valstspilsētas pašvaldības budžeta projekta izstrādes gaitā izvērtē pieejamā finansējuma apjomu un noteiktos izdevumu kritērijus projekta iekļaušanai investīciju programmā. Papildus no 2025.gada atbalstīt Plāna pasākumu realizēšanu arī Līdzdalības budžeta projektu ideju iesniegšanas ietvaros.

10. Plāna īstenošanas uzraudzība

Uzraudzības mērķis ir sekot līdzi Plāna īstenošanas progresam un identificēt sasniegtos rezultātus. Uzraudzības ietvaros tiks regulāri novērtētas politikas rezultatīvo rādītāju tendences, pasākumu īstenošanas rezultatīvo rādītāju sasniegšanas progress un, nepieciešamības gadījumā, sniegtas rekomendācijas īstenošanas uzlabošanai.

Rīgas domes Pilsētas attīstības departaments realizē Plāna īstenošanas uzraudzību:

- Reizi gadā apkopo Plāna politikas rezultatīvo rādītāju aktuālās vērtības;
- Reizi gadā no atbildīgajiem pasākumu īstenošanai apkopo informāciju par Plāna pasākumu rezultatīvo rādītāju sasniegšanas progresu un īstenošanai projektiem;
- Sniedz rekomendācijas Plāna īstenošanas uzlabošanai;
- Izveido sadaļu Rīgas domes Pilsētas attīstības departamenta mājaslapā, kur publicē Plānu, Konceptplānus un aktuālo informāciju par Plāna īstenošanas progresu.

