



1. pielikums
Apkaimju centru attīstības plānam
2024.–2028. gadam

APKAIMJU CENTRU TERITORIJU APRAKSTS

Rīga 2023

SATURS

ATGĀZENE.....	3
ĀGENSKALNS.....	4
BERĢI.....	5
BIERIŅI.....	6
BIŠUMUIŽA UN KATLAKALNS.....	7
BOLDERĀJA.....	8
BULĻI.....	9
ČIEKURKALNS.....	10
DĀRZIŅI.....	11
DAUGAVGRĪVA.....	12
DZIRCIEMS.....	13
IĻĢUCIEMS.....	14
IMANTA.....	15
JAUNCIEMS.....	16
JUGLA.....	17
ĶENGARAGS.....	18
MANGAĻSALA.....	19
MASKAVAS FORŠTATE.....	20
MEŽAPARKS.....	21
MEŽCIEMS.....	22
MĪLGRĀVIS.....	23
PLESKODĀLE.....	24
PĻAVNIEKI.....	25
PURVCIEMS.....	26
SARKANDAUGAVA.....	27
ŠAMPĒTERIS UN ZASULAUKS.....	28
TEIKA.....	29
TORŅAKALNS.....	30
VECĀĶI.....	31
VECD AUGAVA.....	32
VECMĪLGRĀVIS.....	33
ZIEPNIEKKALNS.....	34
ZOLITŪDE.....	35

ATGĀZENE

Apkaimes centra platība: 11,61 ha

Apkaimes kopējā platība: 74,5 ha

Iedzīvotāju skaits apkaimē: 1385 (2022. g.)

Iedzīvotāju skaits 15 min gājiena attālumā no apkaimes centra: 13 878 (2022. g.)

Apkaimju centra kategorija: savrupmāju teritoriju apkaimju centri

Apkaimes centrs atrodas Vienības gatves posmā no Bērslapu ielas līdz Graudu ielai, iekļaujot arī Graudu ielu no krustojuma Vienības gatvē līdz Pārdaugavas mūzikas un mākslas skolai. Apkaimes centra robežas Apkaimju centru attīstības plāna 2024.-2028. gadam (turpmāk - Plāns) ietvaros precizētas, izslēdzot Vienības gatves ielas posmu aiz Graudu ielas, jo šajā posmā nav tik daudz pakalpojumu. Tā vietā iekļauts Graudu ielas posms līdz Pārdaugavas mūzikas un mākslas skolai, kuras telpās atrodas arī bibliotēka. Jaunajā apkaimes centrā pieejams pašvaldībai piederošs īpašums, lai nodrošinātu iedzīvotāju pulcēšanos. Apkaimes centrā ir viens pilsētas pakalpojumu centrs, kā arī divi kvartāla pakalpojumu centri.



ĀGENSKALNS

Apkaimes centra platība: 8,93 ha

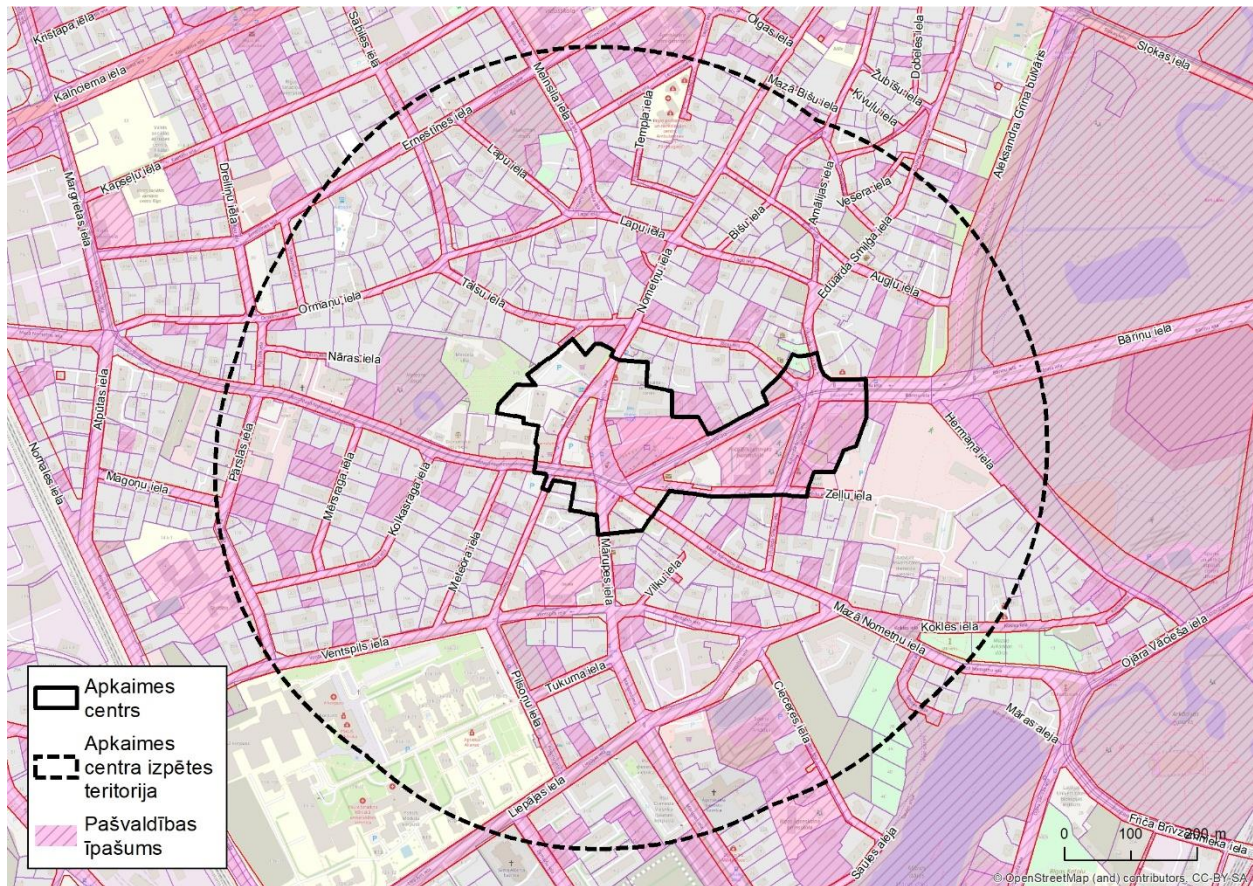
Apkaimes kopējā platība: 461,3 ha

Iedzīvotāju skaits apkaimē: 23 872 (2022. g.)

Iedzīvotāju skaits 15 min gājiena attālumā no apkaimes centra: 15 774 (2022. g.)

Apkaimju centra kategorija: mazstāvu jauktas apbūves apkaimju centri

Apkaimē piemīt izteiktas centra robežas, tādēļ nav bijuši priekšlikumi par to izmaiņām. Apkaimes centrs atrodas ap Āgenskalna tirgu, ietverot daļu Mārupes, Mazās Nometņu ielas, Bāriņu ielas, Nometņu ielas, Pilsoņu ielas un Zeļļu ielas posmus, kā arī vairākus pašvaldībai piederošus īpašumus, tostarp Friča Brīvzemnieka pamatskolu, pašvaldības policijas iecirkni, bibliotēku un Pilsonības un migrācijas lietu pārvaldi. Āgenskalna tirgus tiek izmantots kā pasākumu un pulcēšanās vieta. Apkaimes centrs kalpo arī kā pilsētas pakalpojumu centrs un tajā atrodas trīs kvartāla pakalpojumu centri.



BERĢI

Apkaimes centra platība: 4,52 ha

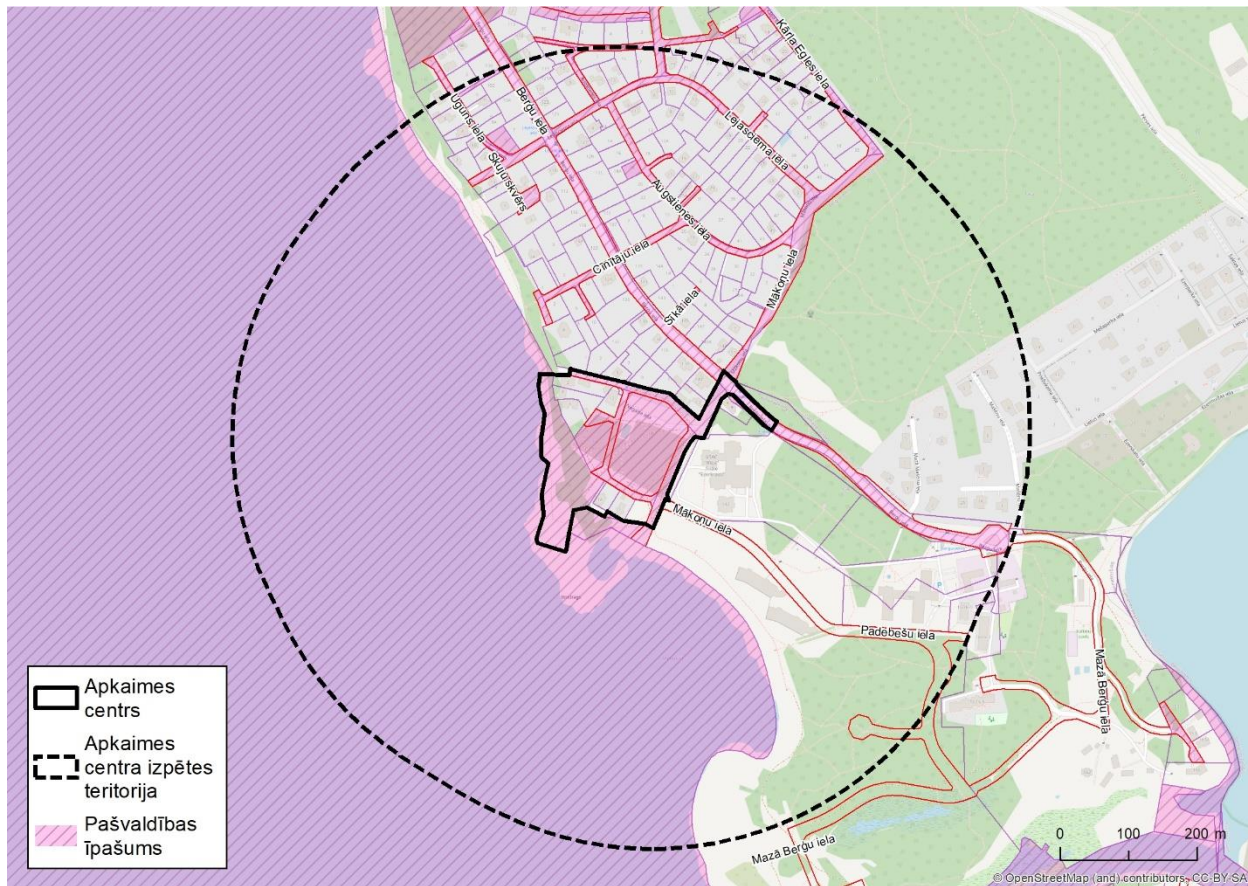
Apkaimes kopējā platība: 570,6 ha

Iedzīvotāju skaits apkaimē: 2804 (2022. g.)

Iedzīvotāju skaits 15 min gājiena attālumā no apkaimes centra: 1559 (2022. g.)

Apkaimju centra kategorija: savrupmāju teritoriju apkaimju centri

Apkaimes centrs atrodas starp Mākoņu ielu un Negaisa ielu blakus Juglas ezeram. Plāna ietvaros apkaimes centra robežas paplašinātas, ietverot pašvaldības īpašumus, kur var nodrošināt iedzīvotāju pulcēšanos un satikšanos, izveidot rotaļu, sporta zonu, kā arī nākotnē teritorijā būtu iespēja veidot kopienas telpas, sociālās aprūpes vai medicīnas iestādi. Apkaimes centrs līdz šim atradās Negaisa ielā, tomēr tagad paplašināts, jo iedzīvotāji kā satikšanās vietu izmanto Zirdziņplavu. Apkaimes centrā atrodas viens kvartāla pakalpojumu centrs.



BIERIŅI

Apkaimes centra platība: 11,82 ha

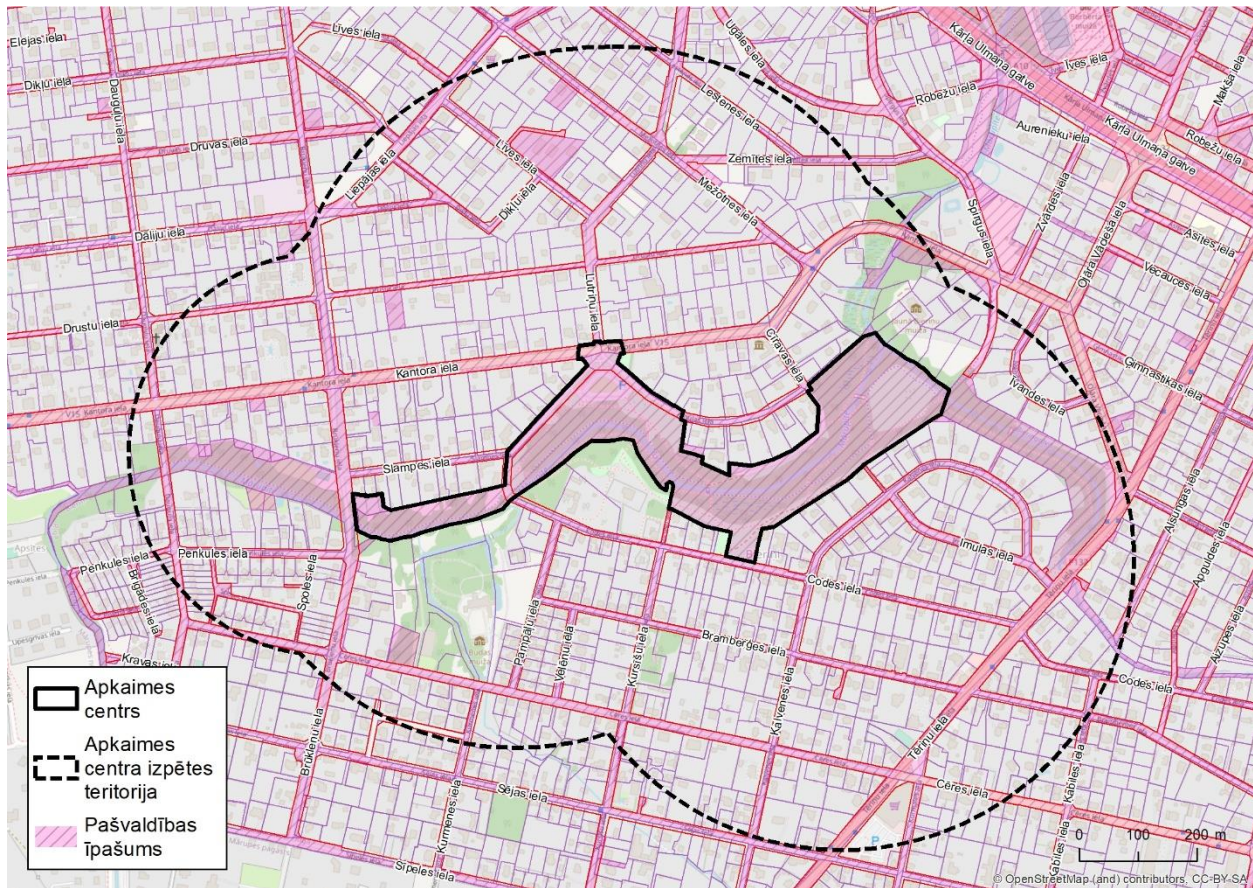
Apkaimes kopējā platība: 427,4 ha

Iedzīvotāju skaits apkaimē: 7777 (2022. g.)

Iedzīvotāju skaits 15 min gājiena attālumā no apkaimes centra: 5196 (2022. g.)

Apkaimju centra kategorija: savrupmāju teritoriju apkaimju centri

Apkaimes centrs atrodas Kantora ielas krustojumā ar Slampes ielu un Amulas ielu, ietverot ielu posmus ap Mārupītes akmens skulptūru parku. Plāna ietvaros apkaimes centra robežas paplašinātas, ietverot Mārupītes mežaparku, uz kuru attiecas Rīgas domes saistošie noteikumi Nr. 86 "Mārupītes mežaparka apsaimniekošanas un aizsardzības saistošie noteikumi", kas paredz arī dažādus infrastruktūras risinājumus šajā teritorijā. Apkaimes centrs pilda atpūtas un sporta funkcijas. Daļai no apkaimes centra teritorijas jau ir skaidri definēts funkcionālais zonējums un labiekārtojuma izvietojums, kā arī daļēji ir izstrādāts un akceptēts būvprojekts. Mārupītes mežaparka teritorija kalpo iedzīvotāju rekreācijai un bioloģiskās daudzveidības nodrošināšanai ne tikai Bierīņu apkaimē, bet arī tuvumā esošajās apkaimēs un Mārupes novada iedzīvotājiem. Apkaimes centrā nav pakalpojumu centru.



BIŠUMUIŽA UN KATLAKALNS

Apkaimes centra platība: 31,50 ha

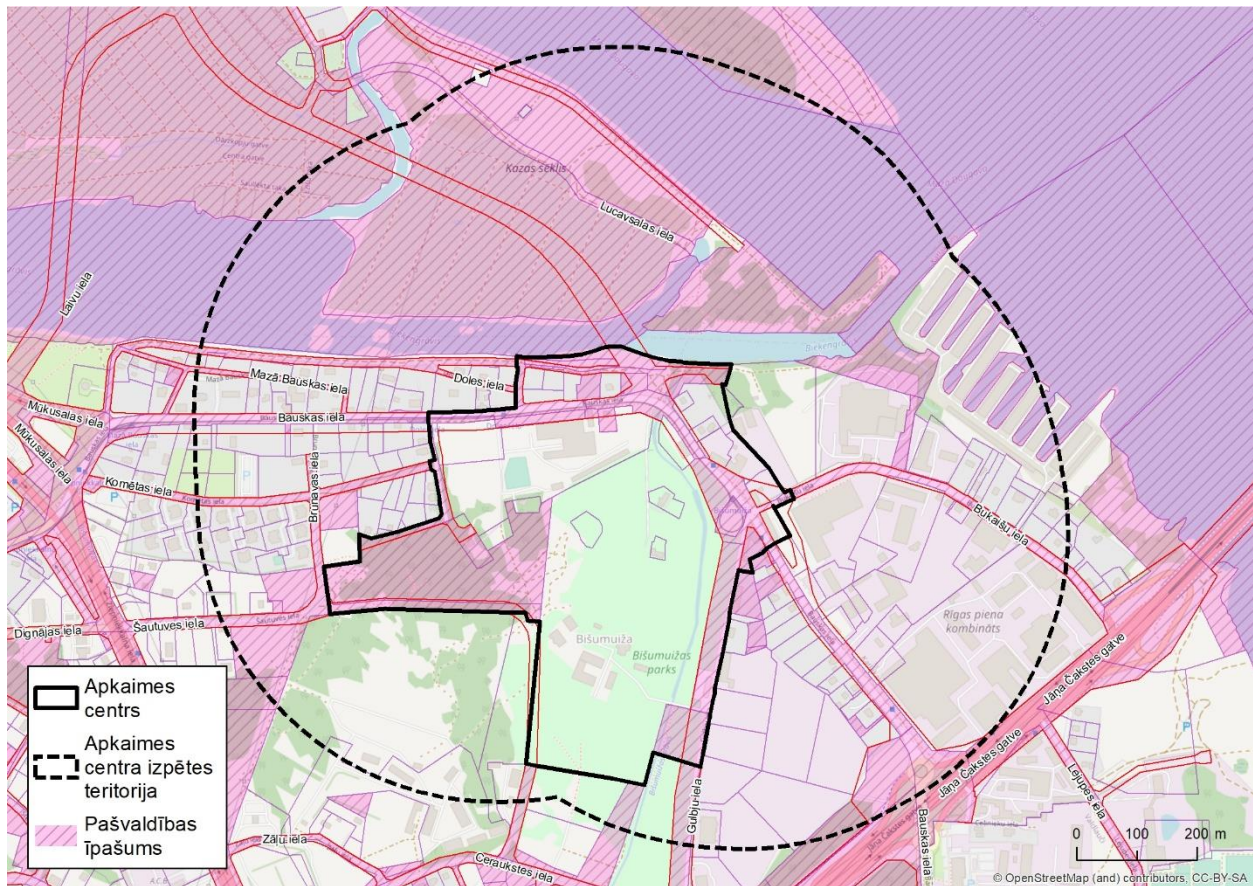
Apkaimju kopējā platība: 379,7 ha

Iedzīvotāju skaits apkaimē: 2841 (2022. g.)

Iedzīvotāju skaits 15 min gājiena attālumā no apkaimes centra: 1184 (2022. g.)

Apkaimju centra kategorija: mazstāvu jauktas apbūves apkaimju centri

Apkaimes centrs stiepjas no Gulbju ielas līdz Gulbju ielas un Bukaišu ielas krustojuma pa Bauskas ielu, ietverot posmus no Mūkusalas ielas, Komētas ielas un Šautuves ielas. Plāna ietvaros apkaimes centra robežas paplašinātas, iekļaujot arī pašvaldībai piederošus nekustamos īpašumus. Apkaimes centrā ietverts arī juridiskai personai piederošs īpašums, kur atrodas skeitparks, kas pieejams bez maksas un kalpo kā pulcēšanās vieta jauniešiem, kā arī Bišumuižas teritorija. Apkaimes centrā ir divi kvartāla pakalpojumu centri.



BOLDERĀJA

Apkaimes centra platība: 11,28 ha

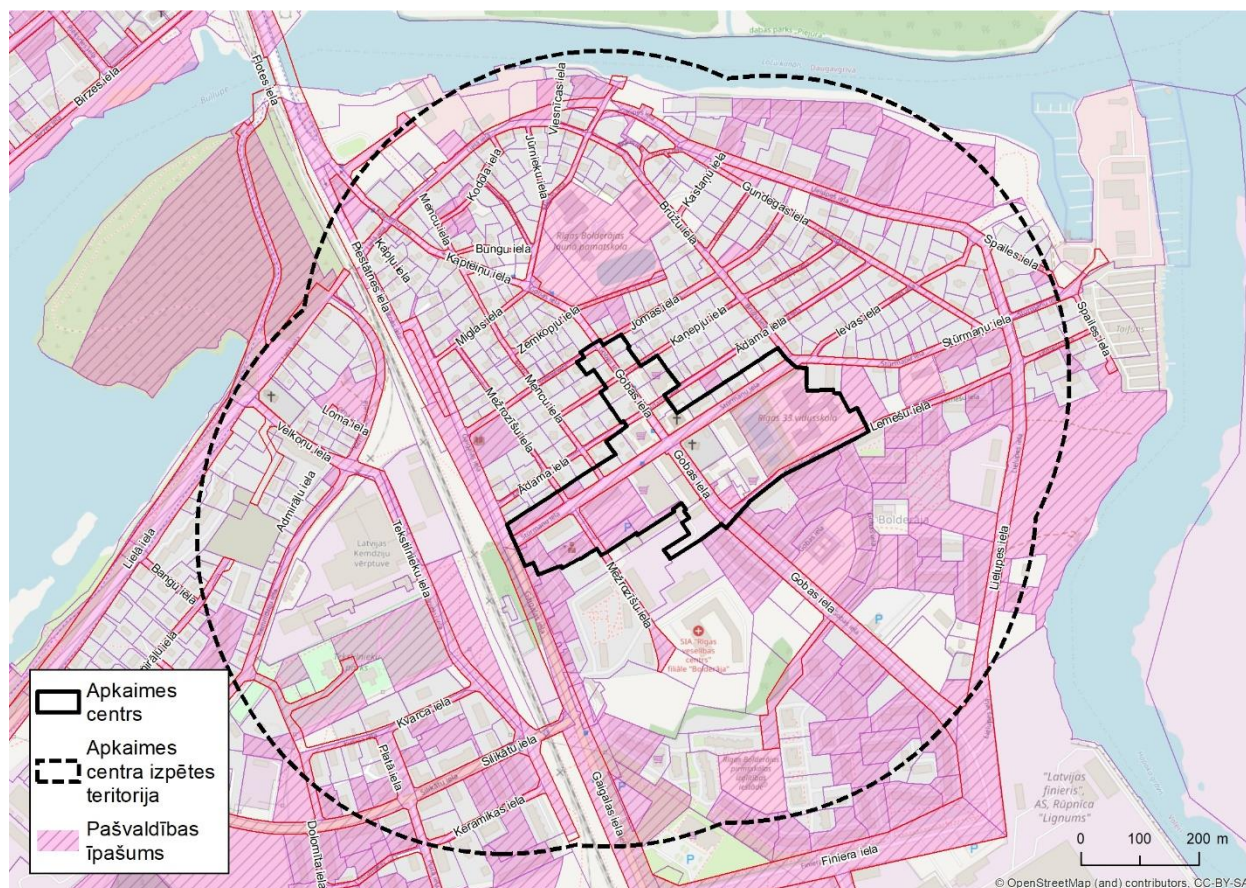
Apkaimes kopējā platība: 832,9 ha

Iedzīvotāju skaits apkaimē: 12 149 (2022. g.)

Iedzīvotāju skaits 15 min gājiena attālumā no apkaimes centra: 12 215 (2022. g.)

Apkaimju centra kategorija: mazstāvu jauktas apbūves apkaimju centri

Apkaimes centrs ietver Gobas ielas posmu no Jomas ielas līdz Lemešu ielai un Stūrmaņu ielu no Rīgas 33. vidusskolas līdz Gaigalas ielai. Apkaimes centrā iekļautas pakalpojumu zonas un pašvaldībai piederoši neapbūvēti īpašumi, kas šobrīd nav labiekārtoti, tomēr tiek izmantoti svētku svinēšanai, un tos ir plānots labiekārtot. Centra robežas Plāna ietvaros paplašinātas pa Gobas ielu abos virzienos, centrā iekļaujot arī Rīgas Apkaimju iedzīvotāju centra Bolderājas punktu un citus pašvaldības īpašumus. Apkaimes centrs kalpo arī kā pilsētas pakalpojumu centrs, un tajā atrodas pieci kvartāla pakalpojumu centri.



BULĻI

Apkaimes centra platība: 5,55 ha

Apkaimes kopējā platība: 700 ha

Iedzīvotāju skaits apkaimē: 311 (2022. g.)

Iedzīvotāju skaits 15 min gājiena attālumā no apkaimes centra: 238 (2022. g.)

Apkaimju centra kategorija: savrupmāju teritoriju apkaimju centri

Apkaimes centrs stiepjas no Ilmeņa ielas un Dzintara ielas krustojuma līdz Dziesmas ielai, iekļaujot posmus no Vētras ielas un Dzelmes ielas. Plāna ietvaros apkaimes centrs paplašināts, iekļaujot arī pašvaldības īpašumus, kurus potenciāli varētu izmantot apkaimes iedzīvotāju vajadzībām kā publisko ārtelpu. Apkaimes centrs robežojas arī ar dabas parku "Piejūra". Apkaimes centrs nekalpo kā pakalpojumu centrs, tomēr tā tuvumā ir kvartāla pakalpojumu centrs.



ČIEKURKALNS

Apkaimes centra platība: 8,10 ha

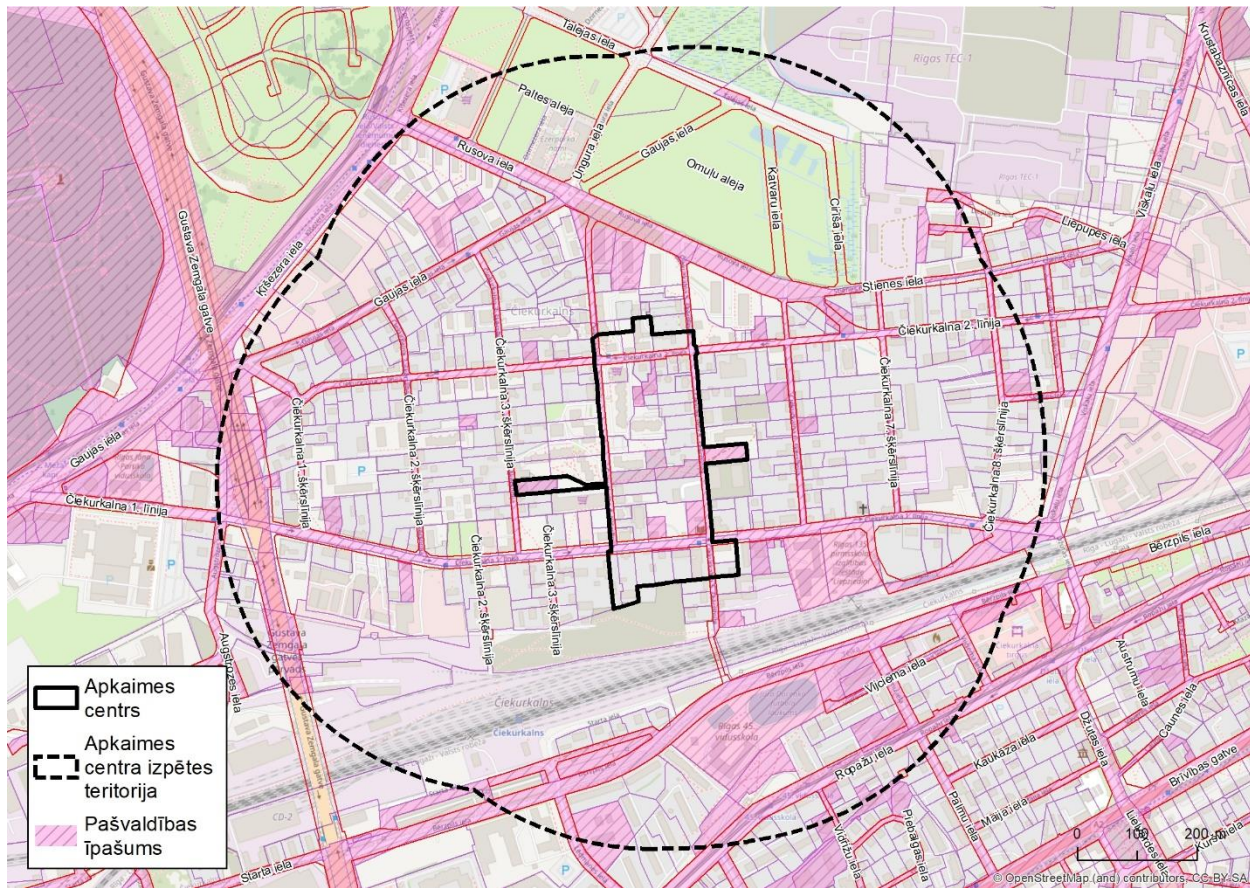
Apkaimes kopējā platība: 567 ha

Iedzīvotāju skaits apkaimē: 7667 (2022. g.)

Iedzīvotāju skaits 15 min gājiena attālumā no apkaimes centra: 11 593 (2022. g.)

Apkaimju centra kategorija: mazstāvu jauktas apbūves apkaimju centri

Lielākā daļa apkaimes centra atrodas starp Čiekurkalna 1. un 2. līniju un Čiekurkalna 4. un 5. šķērslīniju. Plāna ietvaros apkaimes centra robežas paplašinātas, iekļaujot jaunus pakalpojumu objektus un ar līdzdalības budžeta finansējumu uzlaboto objektu teritorijas, kā arī pašvaldības īpašumus, kurus nākotnē varētu iekārtot kā labiekārtotas ārtelpas teritorijas un pulcēšanās vietas. Apkaimes centrā iekļauts arī fiziskai personai piederošs stāvlaukums, kas nodrošina nepārtrauktu gājēju un velosipēdistu sasaisti starp Čiekurkalna 3. un 5. šķērslīniju. Apkaimes centrā ir divi kvartāla pakalpojumu centri.



DĀRZIŅI

Apkaimes centra platība: 15,87 ha

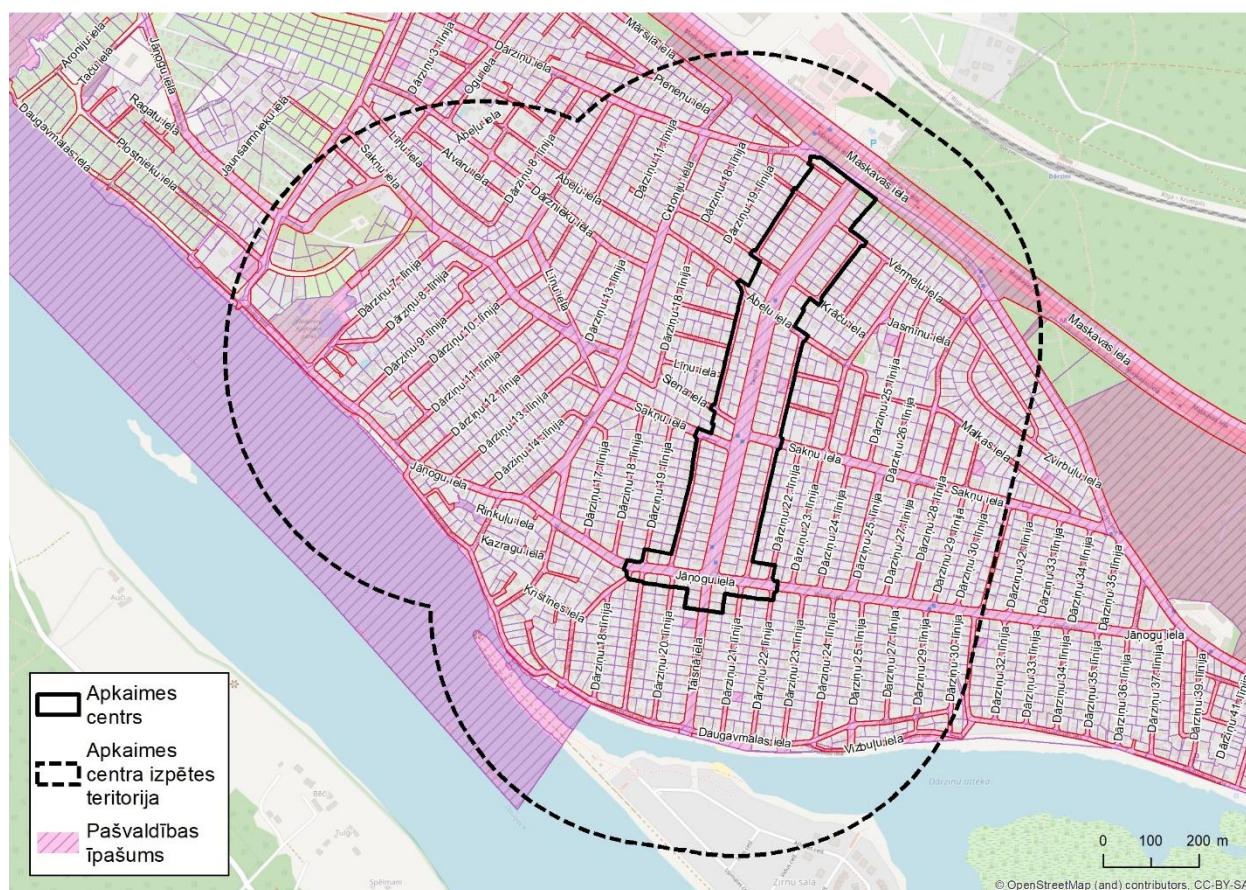
Apkaimes kopējā platība: 434,8 ha

Iedzīvotāju skaits apkaimē: 3804 (2022. g.)

Iedzīvotāju skaits 15 min gājiena attālumā no apkaimes centra: 2960 (2022. g.)

Apkaimju centra kategorija: savrupmāju teritoriju apkaimju centri

Apkaimes centrs stiepjas Taisnās ielas garumā un ap tai piegulošajām ielām. Apkaimē izceļas divi izteikti atsevišķi apkaimes centri – Jāņogu ielas un Taisnās ielas krustojums un Vladimira Kudojara parks, kas Plāna ietvaros iekļauts apkaimes centra izpētes teritorijā, to paplašinot. Apkaimē ir plaša un iedzīvotāji izmanto abas noteiktās teritorijas, katru saviem mērķiem. Viens no centriem kalpo kā pakalpojumu centrs, jo tur ir tirdzniecības vietas, savukārt otrs – kā pulcēšanās vieta. Abus centrus būtu nepieciešams labāk savienot, uzlabojot Jāņogu ielas infrastruktūru. Dārziņiem ir izstrādāts Dārziņu apkaimes publiskās infrastruktūras attīstības tematiskais plānojums. Apkaimes centrā ir divi kvartāla līmeņa pakalpojumu centri.



DAUGAVGRĪVA

Apkaimes centra platība: 13,76 ha

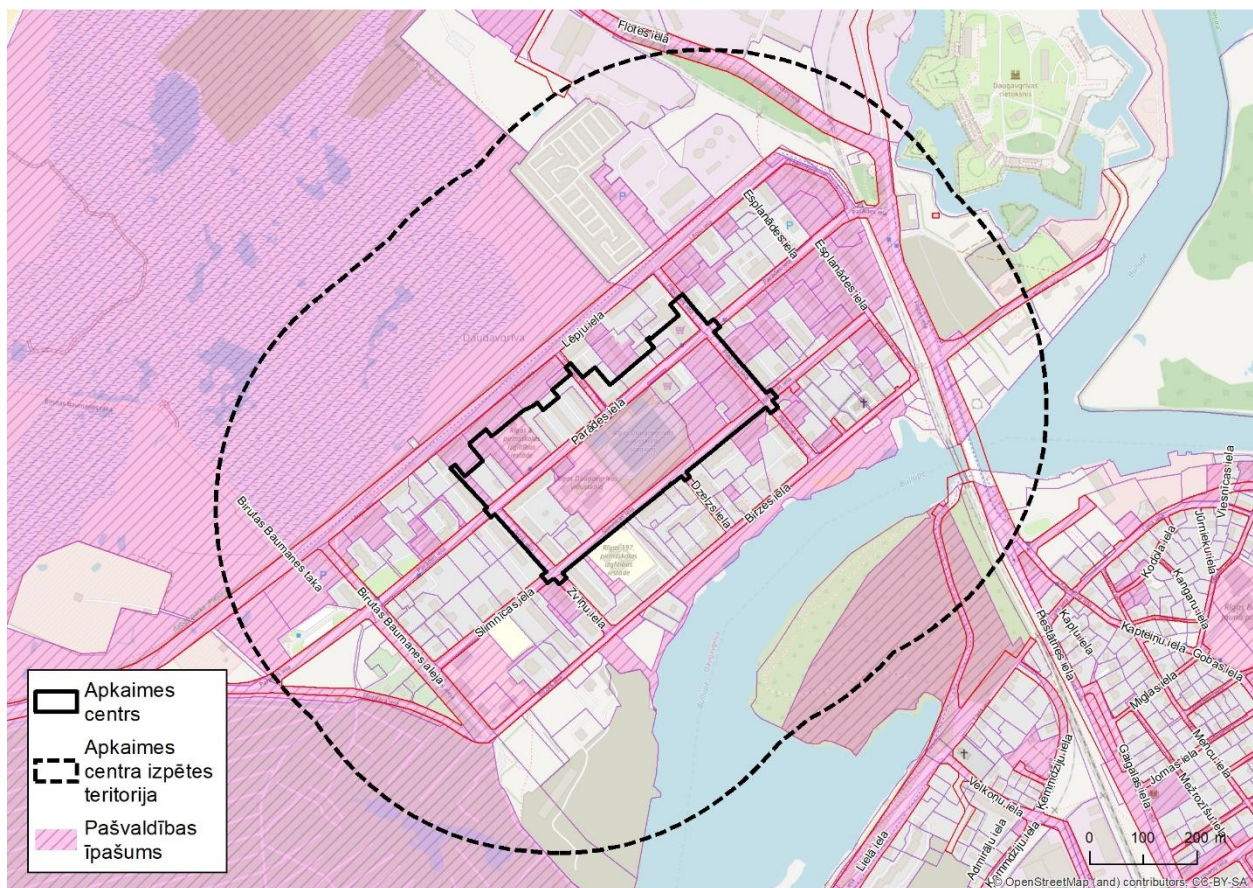
Apkaimes kopējā platība: 1014,7 ha

Iedzīvotāju skaits apkaimē: 7640 (2022. g.)

Iedzīvotāju skaits 15 min gājiena attālumā no apkaimes centra: 7614 (2022. g.)

Apkaimju centra kategorija: lielmēroga dzīvojamie apkaimju centri

Apkaimes centrs atrodas Parādes ielas, Zvīņu ielas, Plēksnes ielas un Slimnīcas ielas posmos. Plāna ietvaros apkaimes centrā iekļauti arī vairāki pašvaldības īpašumi. Potenciāli šīs pašvaldības teritorijas varētu attīstīt un labiekārtot, veidojot tās par apkaimes centrālo skvēru. Centra tuvumā atrodas arī dabas parks "Piejūra". Apkaimes centrs kalpo arī kā pakalpojumu centrs un tajā ir viens apkaimes līmeņa pakalpojumu centrs un pieci kvartāla pakalpojumu centri.



DZIRCIEMS

Apkaimes centra platība: 15,98 ha

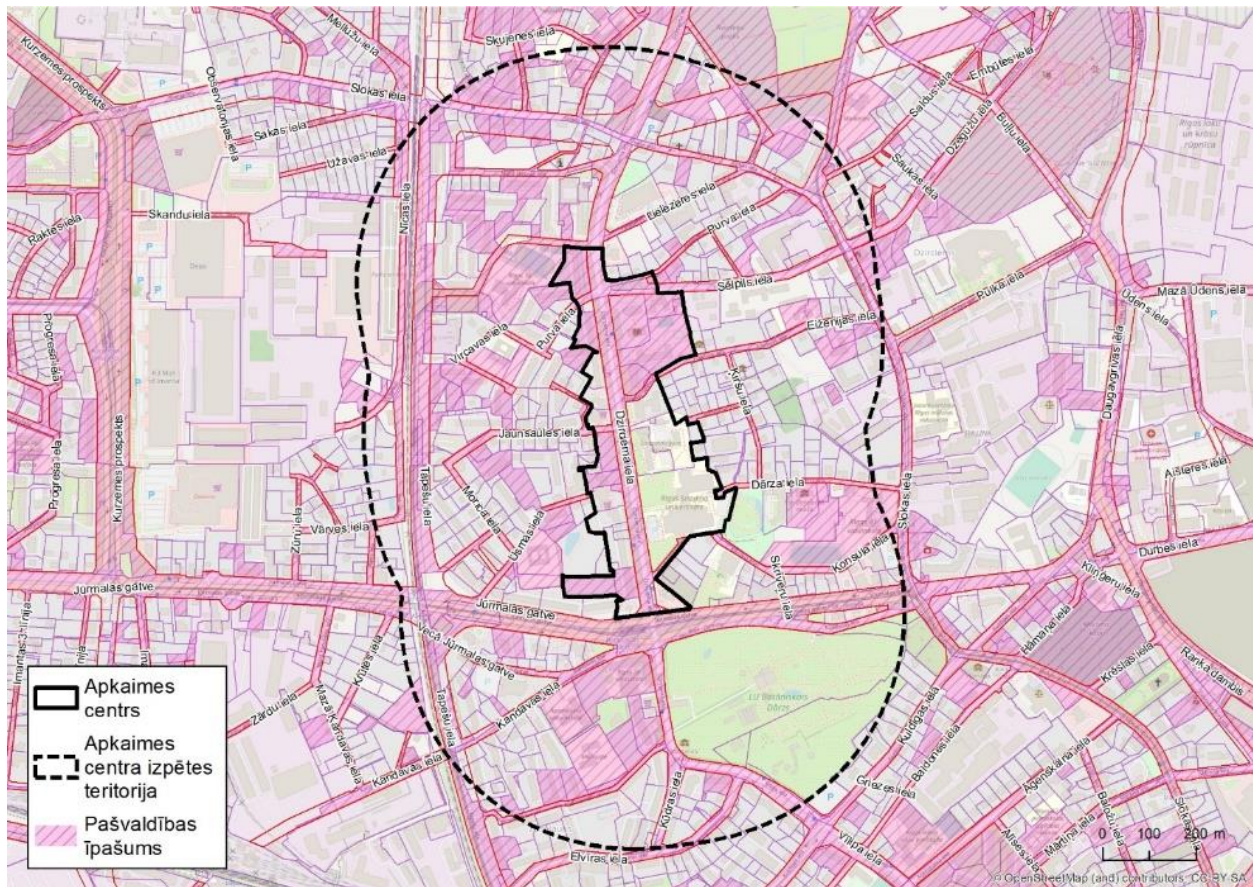
Apkaimes kopējā platība: 244,4 ha

Iedzīvotāju skaits apkaimē: 10 892 (2022. g.)

Iedzīvotāju skaits 15 min gājiena attālumā no apkaimes centra: 18 720 (2022. g.)

Apkaimju centra kategorija: lielmēroga dzīvojamie apkaimju centri

Iepriekš noteiktā apkaimes centra robeža stiepās pa Dzegužu ielu gar Dzegužkalna parku. Lai gan šajā apkaimes centrā norisinās dažādi pasākumi, tomēr tas nekāp Dzirciema iedzīvotājiem kā apkaimes centrs ikdienas pakalpojumu saņemšanai. Ņemot vērā iedzīvotāju un apkaimes biedrības ieteikumus, Plāna ietvaros apkaimes centrs noteikts Dzirciema ielas posmā no Lielezeres ielas līdz Jūrmalas gatvei, kur ir pieejami dažādi pakalpojumi gan vietējās apkaimes, gan citu apkaimju iedzīvotājiem. Apkaimes centrā noris veiksmīga ielu tirgošanās, centrā esošā RSU un RSU Stomatoloģijas institūts veicina lielāku apmeklētību, tostarp no citām apkaimēm. Apkaimes centra tuvumā ir apkaimes līmeņa pakalpojumu centrs un divi kvartāla pakalpojumu centri.



IĻĢUCIEMS

Apkaimes centra platība: 24,82 ha

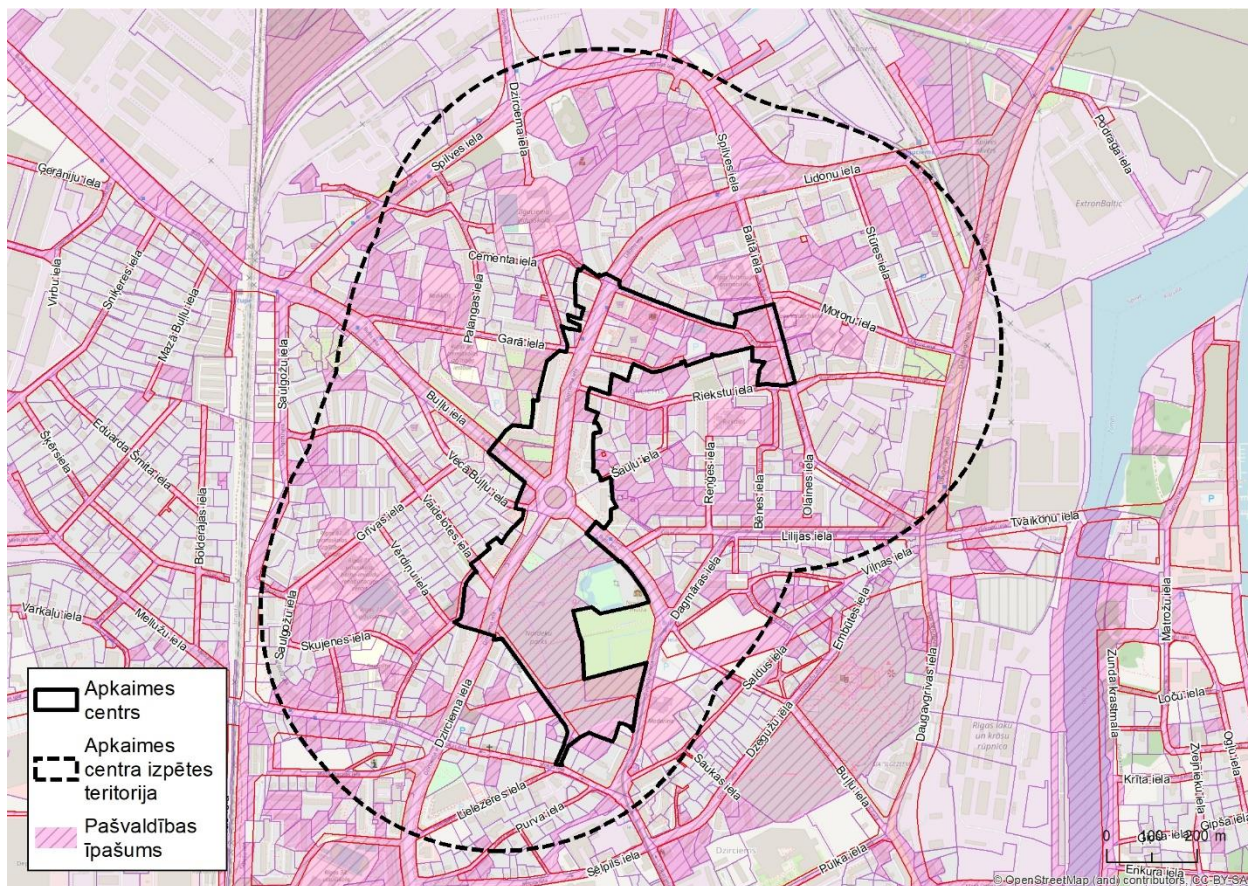
Apkaimes kopējā platība: 244,2 ha

Iedzīvotāju skaits apkaimē: 20 935 (2022. g.)

Iedzīvotāju skaits 15 min gājiena attālumā no apkaimes centra: 27 069 (2022. g.)

Apkaimju centra kategorija: lielmēroga dzīvojamie apkaimju centri

Apkaimes centrs stiepjas Dzirciema ielas posma garumā no Lielezeres ielas līdz Lidoņu ielas sākumam, iekļaujot arī Cementa ielu visā garumā un Buļļu ielas posmus. Plāna ietvaros apkaimes centrs paplašināts, tā robežās iekļaujot pašvaldības īpašumus un vietas, kur pieejami daudzveidīgi pakalpojumi, piemēram, tirgus vieta Lidoņu ielā pie pakalpojumu centra un Iļģuciema kultūras nams. Papildus pievienots arī Cementa ielā esošais pašvaldības īpašums, kur izveidots sporta laukums, bet nepieciešama vietas turpmāka attīstīšana. Apkaimes centram saglabāta saikne ar pilsētas nozīmes objektu - Nordeķu parku, kas ir apkaimes centrs vasaras sezonā un kalpo arī kā satikšanās vieta Dzirciema un Iļģuciema iedzīvotājiem. Apkaimes centrā ir viens apkaimes līmeņa pakalpojumu centrs un septiņi kvartāla pakalpojumu centri.



IMANTA

Apkaimes centra platība: 40,73 ha

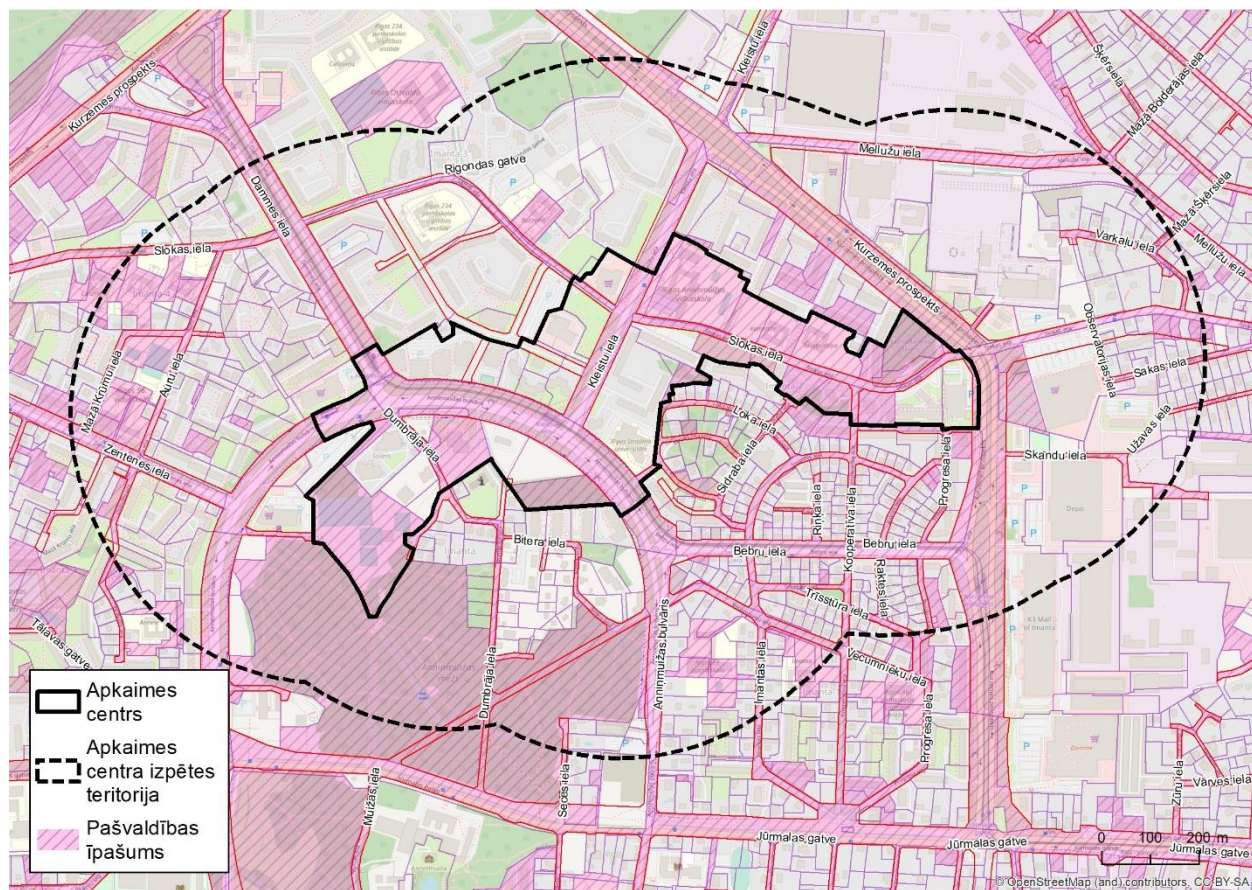
Apkaimes kopējā platība: 803,6 ha

Iedzīvotāju skaits apkaimē: 43 118 (2022. g.)

Iedzīvotāju skaits 15 min gājiena attālumā no apkaimes centra: 27 028 (2022. g.)

Apkaimju centra kategorija: lielmēroga dzīvojamie apkaimju centri

Centra robežas paplašinātas, ietverot Slokas ielas posmu no Kleistu ielas līdz Rigondas gatvei, kas šobrīd noteikta kā gājēju iela. Tāpat apkaimes centra robežas paplašinātas Anniņmuižas parka virzienā, iekļaujot kultūras centru "Imanta". Imanta ir multicentriska apkaime, kurā atrodas arī pilsētas nozīmes parks – Anniņmuižas parks, kas kalpo kā apkaimes centrs vasaras sezonā. Apkaimes centrā ir apkaimes līmeņa pakalpojumu centrs un divi kvartāla līmeņa pakalpojumu centri.



JAUNCIEMS

Apkaimes centra platība: 9,98 ha

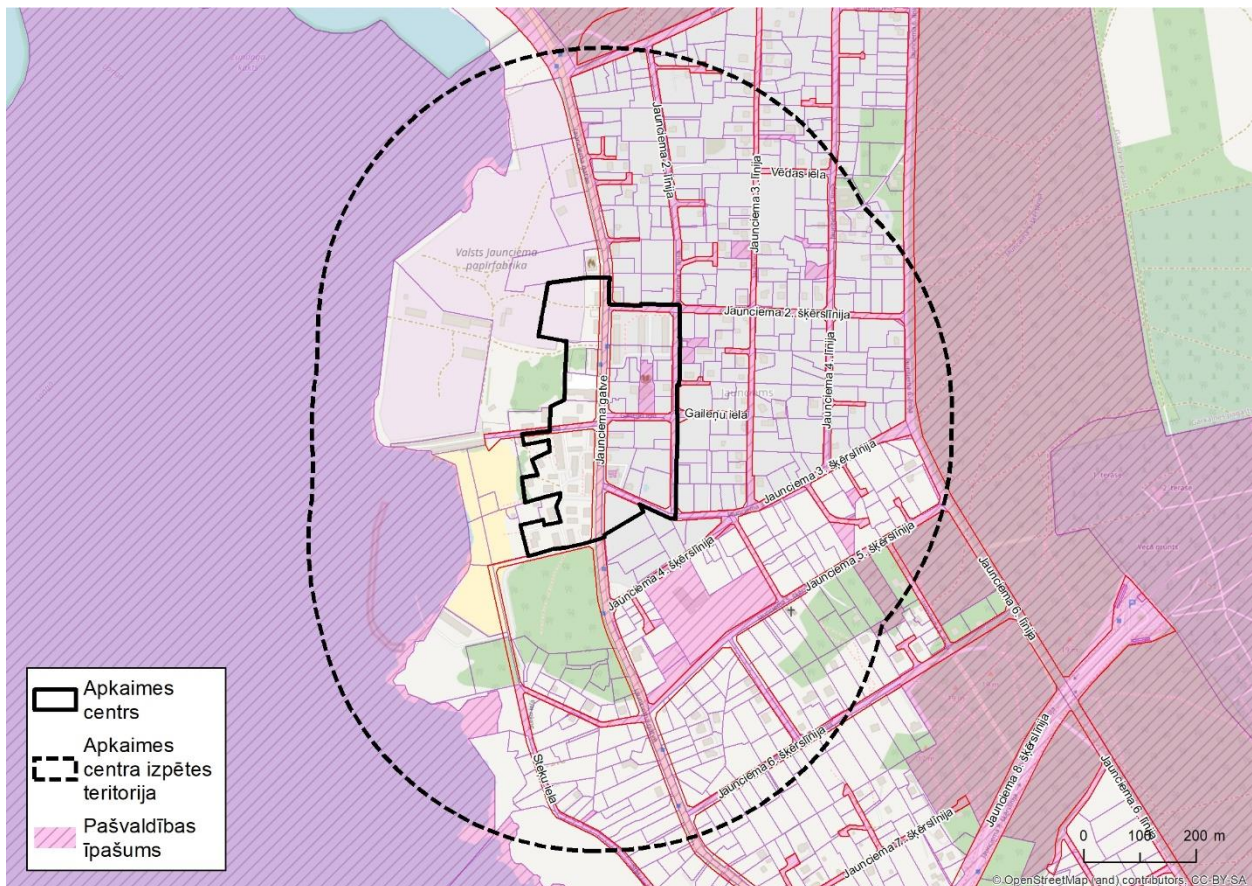
Apkaimes kopējā platība: 913,2 ha

Iedzīvotāju skaits apkaimē: 2237 (2022. g.)

Iedzīvotāju skaits 15 min gājiena attālumā no apkaimes centra: 1992 (2022. g.)

Apkaimju centra kategorija: savrupmāju teritoriju apkaimju centri

Apkaimes centrs lielākoties iekļauj Jaunciema gatvi no Jaunciema 2. šķērslīnijas līdz Jaunciema 3. šķērslīnijai ar tai piegulošajām ielām. Apkaimes centra iepriekš noteiktais novietojums ir precizēts, iekļaujot teritoriju, kur atrodas "Jaunciema kultūras pirts". Tur paredzēts veicināt pasākumu rīkošanu un apkaimes iedzīvotāju kopā sanākšanu. Vienlaikus apkaimes centrs apkalpo arī citas apkaimes kā pakalpojumu saņemšanas vieta un tajā ir pieejami divi kvartāla līmeņa pakalpojumu centri.



JUGLA

Apkaimes centra platība: 13,59 ha

Apkaimes kopējā platība: 1409,9 ha

Iedzīvotāju skaits apkaimē: 22 744 (2022. g.)

Iedzīvotāju skaits 15 min gājiena attālumā no apkaimes centra: 15 100 (2022. g.)

Apkaimju centra kategorija: lielmēroga dzīvojamie apkaimju centri

Apkaimes centrs ietver Brīvības gatvi, Juglas krastmalu un Juglas ielu, kā arī atrodas netālu no Juglas ezera un iekļauj arī Strazdupītes posmu. Plāna ietvaros apkaimes centrā iekļauti pašvaldības piederoši īpašumi. Netālu no centra atrodas Strazdumuižas mikroliegums. Centrā pieejami dažādi pakalpojumi, tostarp tirgus un tirdzniecības centrs. Apkaimes centrā ir viens pilsētas pakalpojumu centrs un četri kvartāla pakalpojumu centri.



ĶENGARAGS

Apkaimes centra platība: 28,31 ha

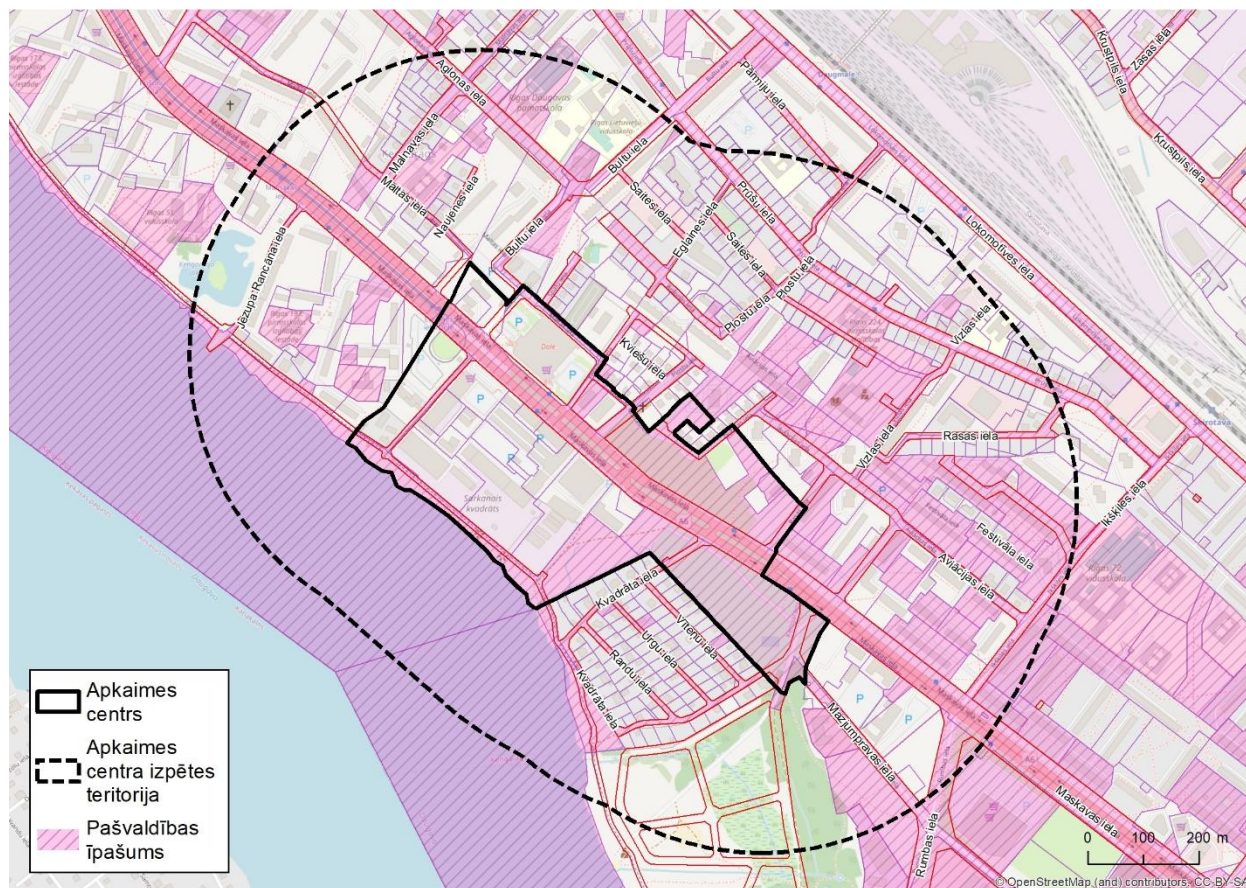
Apkaimes kopējā platība: 519 ha

Iedzīvotāju skaits apkaimē: 44 207 (2022. g.)

Iedzīvotāju skaits 15 min gājiena attālumā no apkaimes centra: 21 066 (2022. g.)

Apkaimju centra kategorija: lielmēroga dzīvojamie apkaimju centri

Apkaimes centrs atrodas Maskavas ielas posmā no Maltas ielas līdz Rasas ielai, ietverot arī tai piegulošās ielas un īpašumus. Ķengaraga apkaimes centra robežas precizētas, iekļaujot arī pašvaldības nekustamos īpašumus, kas rezervēti kultūras funkcijai. Īpašums Rasas ielā 2 paredzēts multifunkcionāla kultūras un mākslas centra ar stāvparku būvniecībai. Teritorija ļaus veidot pulcēšanās vietu gan iekštelpās, gan ārtelpā. Apkaimes centrā ir pilsētas pakalpojumu centrs un trīs kvartāla pakalpojumu centri.



MANGAĻSALA

Apkaimes centra platība: 5,05 ha

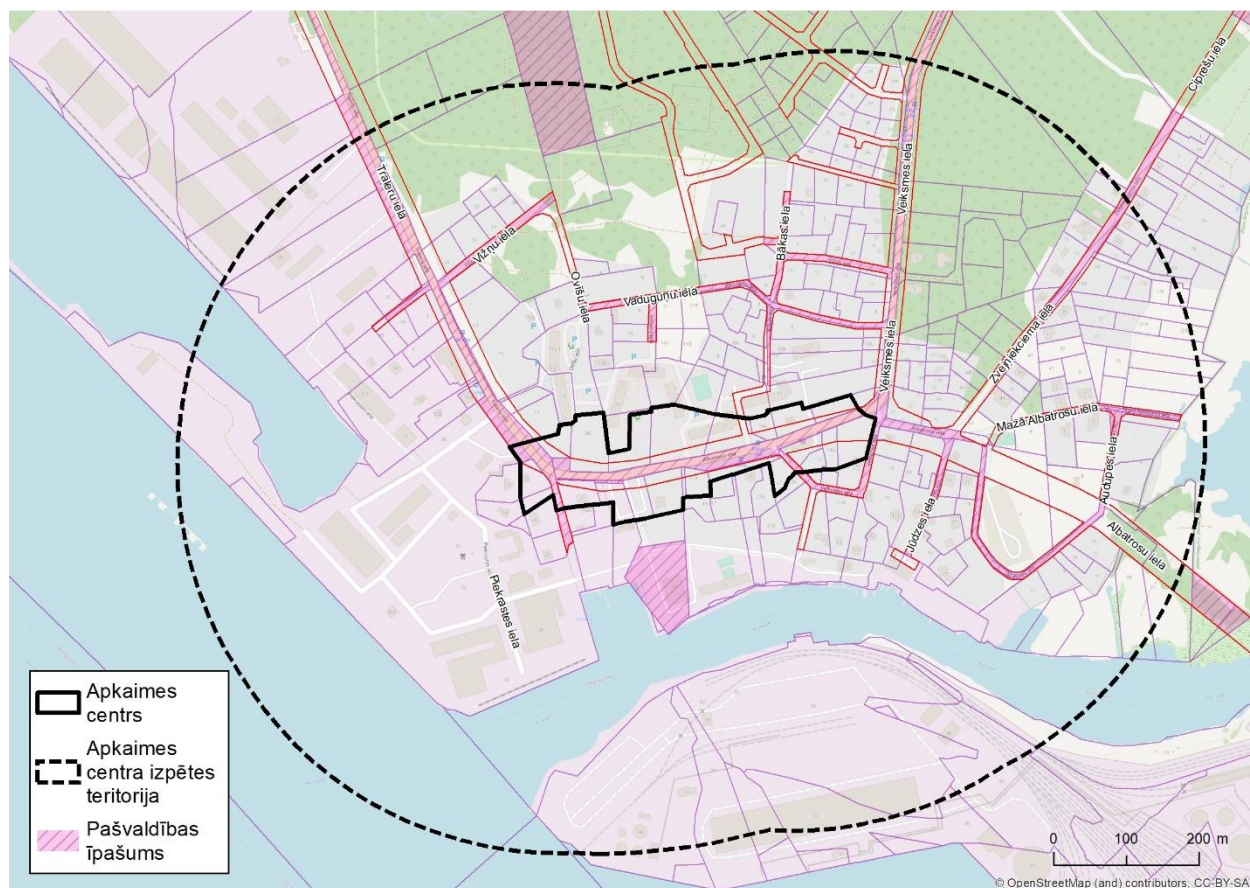
Apkaimes kopējā platība: 803,6 ha

Iedzīvotāju skaits apkaimē: 1184 (2022. g.)

Iedzīvotāju skaits 15 min gājiena attālumā no apkaimes centra: 1095 (2022. g.)

Apkaimju centra kategorija: savrupmāju teritoriju apkaimju centri

Apkaimes centrs stiepjas visā Albatrosu ielas posma garumā no Traleru ielas līdz Veiksmes ielai, ietverot tam piegulošos īpašumus. Netālu no apkaimes centra atrodas dabas liegums "Vecdaugava". Apkaimes centrs kalpo arī kā pakalpojumu centrs un tajā ir kvartāla līmeņa pakalpojumu centrs.



MASKAVAS FORŠTATE

Apkaimes centra platība: 12,80 ha

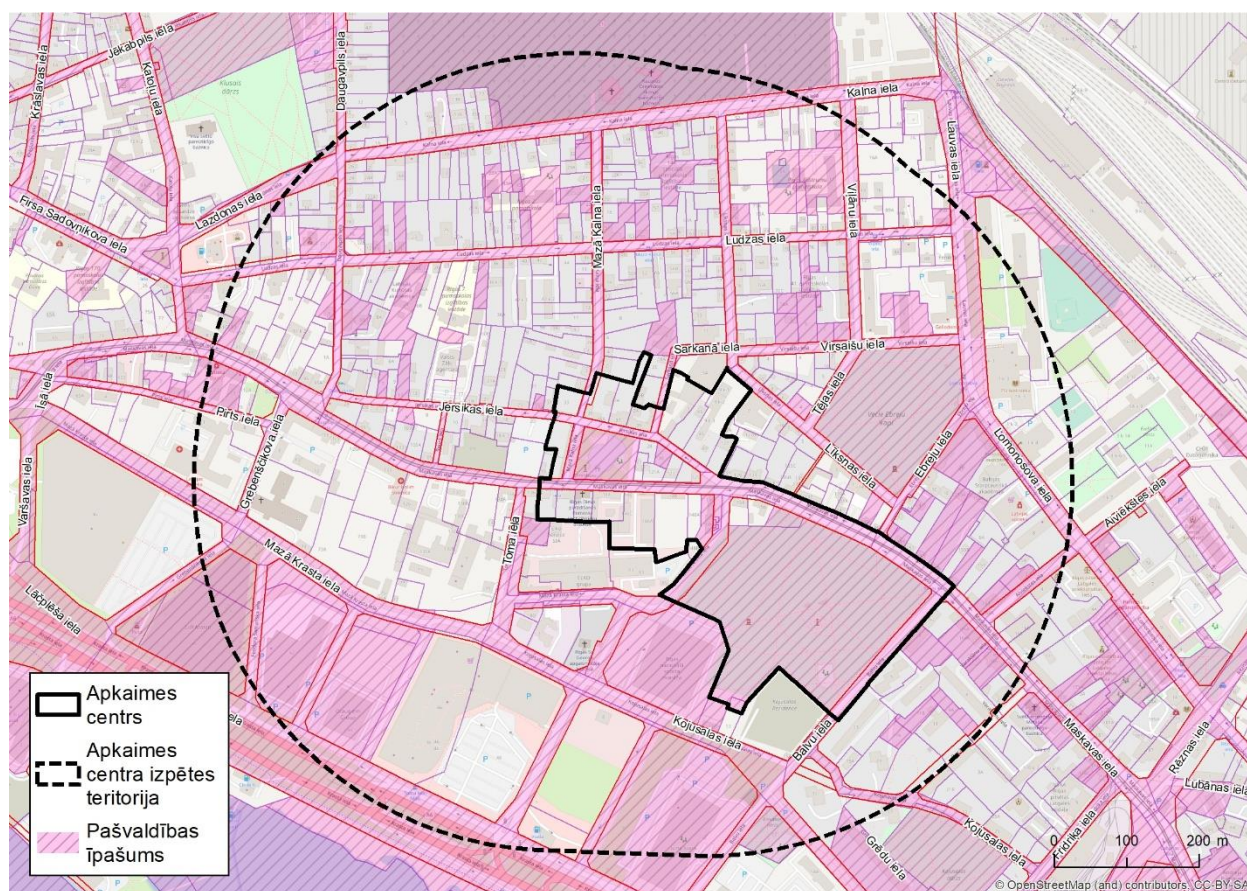
Apkaimes kopējā platība: 759,4 ha

Iedzīvotāju skaits apkaimē: 23 414 (2022. g.)

Iedzīvotāju skaits 15 min gājiena attālumā no apkaimes centra: 10 844 (2022. g.)

Apkaimju centra kategorija: mazstāvu jauktas apbūves apkaimju centri

Apkaimes centrs ietver Maskavas ielas posmu no Mazās Kalna ielas līdz Jersikas ielai un Jersikas ielas posmu no Mazās Kalna ielas līdz Maskavas ielai. Apkaimes centrā iekļauts arī Siena tirgus, kā arī tuvumā esošais Latgales parks līdz pat Balvu ielai. Apkaimes centrā ir divi kvartāla pakalpojumu centri, un tas atrodas arī netālu no pilsētas līmeņa pakalpojumu centra.



MEŽAPARKS

Apkaimes centra platība: 11,65 ha

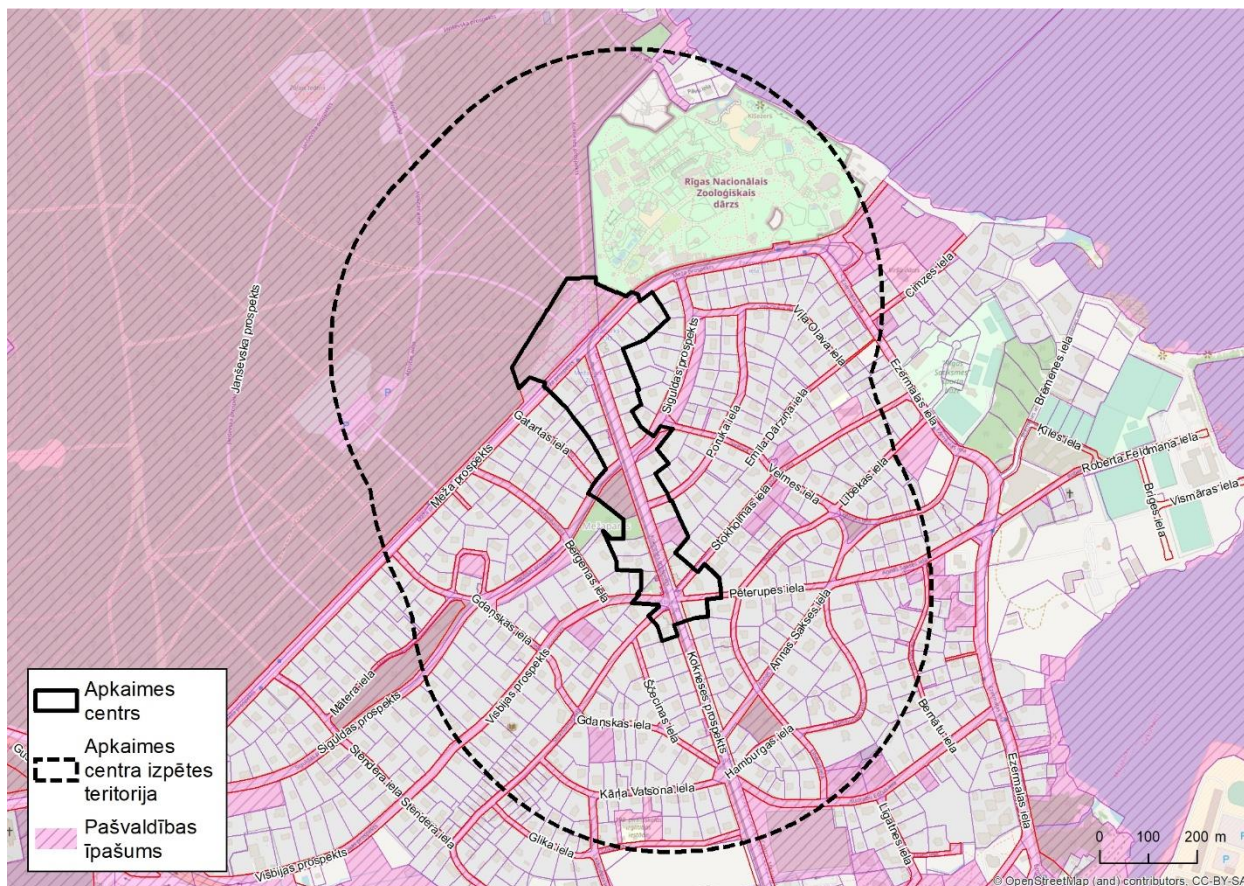
Apkaimes kopējā platība: 1182,1 ha

Iedzīvotāju skaits apkaimē: 4085 (2022. g.)

Iedzīvotāju skaits 15 min gājiena attālumā no apkaimes centra: 3460 (2022. g.)

Apkaimju centra kategorija: mazstāvu jauktas apbūves apkaimju centri

Apkaimes centrs ietver posmu no Meža prospekta un stiepjas pa Kokneses prospektu līdz Pēterupes ielas, Stokholmas ielas un Visbijas prospekta krustojumam. Apkaimes centrā ietverti vairāki pašvaldības īpašumi, tostarp daļa no Mežaparka un skvēra, kas atrodas pie Rīgas Nacionālā zooloģiskā dārza, ietverot arī sabiedriskā transporta pieturvietas. Ņemot vērā apkaimes centra novietojumu, tas apkalpo arī ievērojamas iedzīvotāju plūsmas no citām apkaimēm. Centrs kalpo arī kā pakalpojumu centrs – tajā atrodas viens apkaimes pakalpojumu centrs ar četriem kvartāla līmeņa pakalpojumu centriem.



MEŽCIEMS

Apkaimes centra platība: 24,94 ha

Apkaimes kopējā platība: 766,7 ha

Iedzīvotāju skaits apkaimē: 14 519 (2022. g.)

Iedzīvotāju skaits 15 min gājiena attālumā no apkaimes centra: 12 465 (2022. g.)

Apkaimju centra kategorija: lielmēroga dzīvojamie apkaimju centri

Apkaimes centrs atrodas Gaīļezera ielas posmā no Sergeja Eizenšteina ielas līdz Hipokrāta ielai un tālāk turpinās pa Hipokrāta ielu līdz Rīgas pašvaldības SIA "Rīgas satiksmes" dispečeru punktam "Mežciems". Centram blakus atrodas valsts nozīmes objekts – Rīgas Austrumu klīniskā universitātes slimnīca (slimnīca "Gaīļezers"), kuru apmeklē citu apkaimju, kā arī citu pilsētu iedzīvotāji. Tāpat centrā iekļauts Gaīļezers, kuram piegul vienīgie pašvaldības īpašumi apkaimes centrā, un teritorija ap to līdz Mežciema ielai. Plāna ietvaros apkaimes centrs paplašināts, iekļaujot tirdzniecības centru kompleksu Gaīļezera ielas un Sergeja Eizenšteina ielas krustojumā un gājēju ielas savienojumu starp Gaīļezera ielu un Druvienas ielu. Esošais centrs apkalpo vairāk nekā 18 000 iedzīvotāju. Apkaimes centrā ir apkaimes līmeņa pakalpojumu centrs un divi kvartāla līmeņa pakalpojumu centri.



MĪLGRĀVIS

Apkaimes centra platība: 15,78 ha

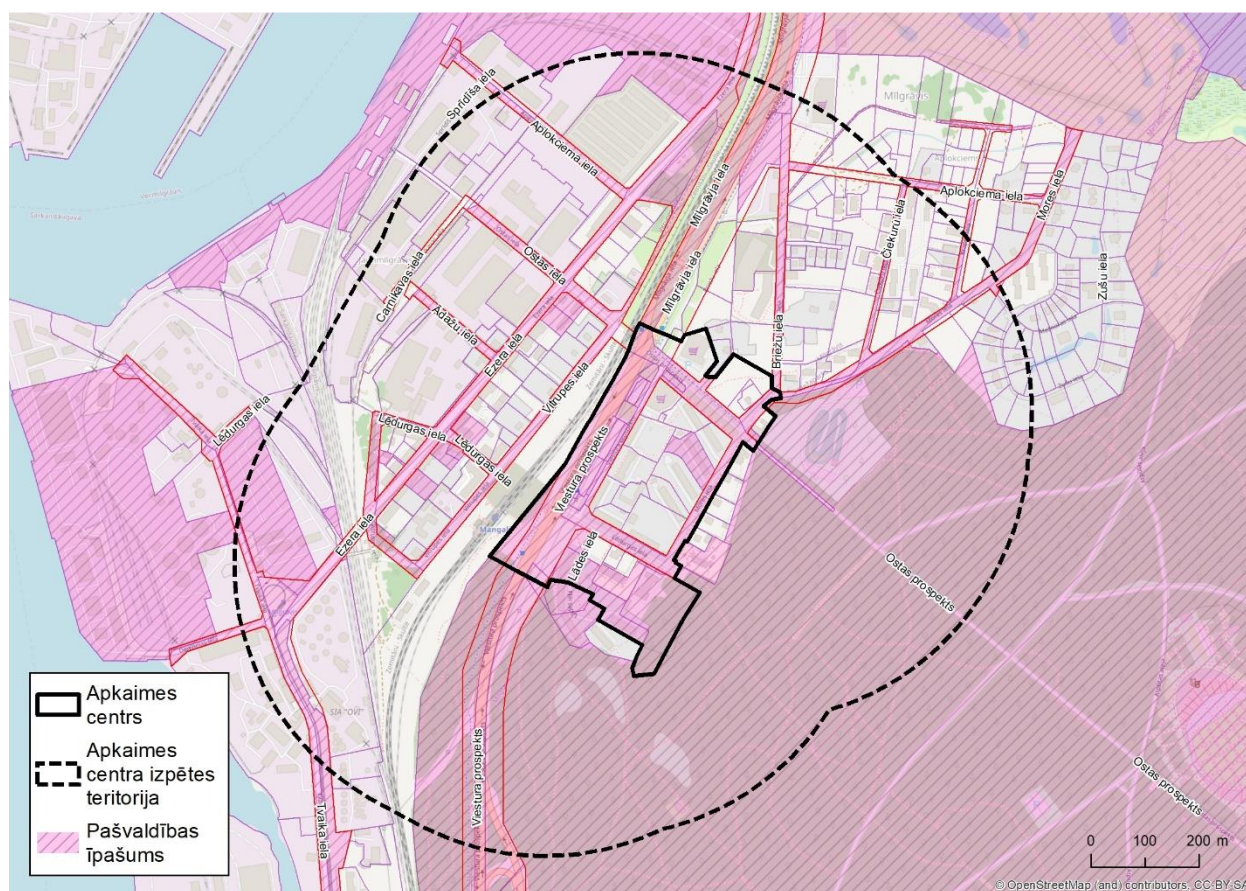
Apkaimes kopējā platība: 322,5 ha

Iedzīvotāju skaits apkaimē: 3708 (2022. g.)

Iedzīvotāju skaits 15 min gājiena attālumā no apkaimes centra: 3698 (2022. g.)

Apkaimju centra kategorija: lielmēroga dzīvojamie apkaimju centri

Apkaimes centrs stiepjas pa Viestura prospekta posmu no ceļa uz dzelzceļa staciju "Mangali" līdz tā krustojumam ar Ostas ielu, iekļaujot arī blakus esošās ielas. Tāpat tiešā tuvumā ir pieejams pašvaldības īpašums, kas potenciāli izmantojams apkaimes iedzīvotāju vajadzībām. Šo īpašumu pēc apkaimes iedzīvotāju iniciatīvas plānots veidot kā labiekārtotu ārtelpu ar rotaļlaukumu. Apkaimes centrā ir apkaimes pakalpojumu centrs.



PLESKODĀLE

Apkaimes centra platība: 21,25 ha

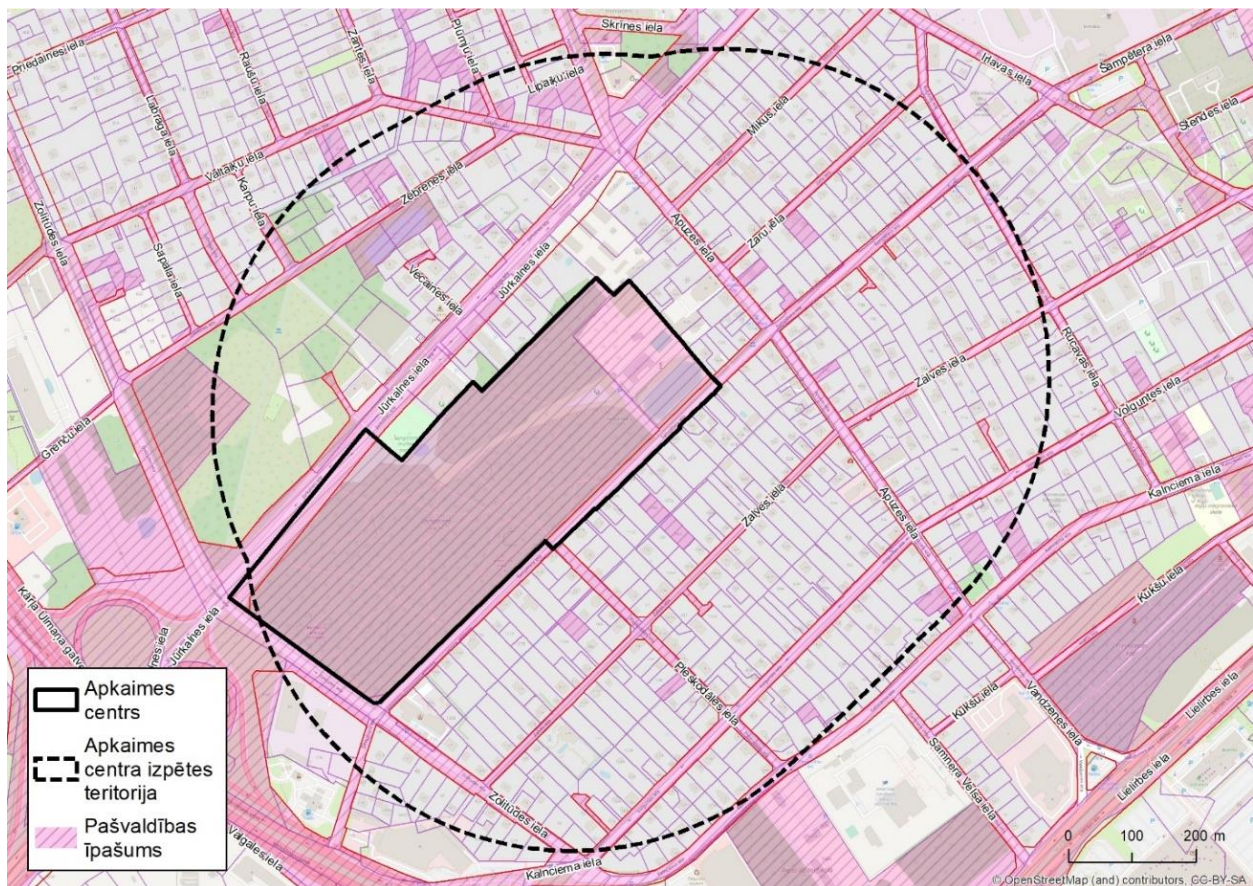
Apkaimes kopējā platība: 348 ha

Iedzīvotāju skaits apkaimē: 5120 (2022. g.)

Iedzīvotāju skaits 15 min gājiena attālumā no apkaimes centra: 3217 (2022. g.)

Apkaimju centra kategorija: savrupmāju teritoriju apkaimju centri

Iepriekš noteiktais apkaimes centrs atradās Šampētera ielas posmā starp Pleskodāles ielu un Apuzes ielu. Pēc iedzīvotāju un apkaimes biedrības priekšlikumiem apkaimes centrs paplašināts, iekļaujot arī Šampētera mežu, Jūrkalnes ielas un Šampētera ielas posmus un pašvaldības īpašumus. Centrs tiek izmantots kā pulcēšanās un pastaigu vieta. Apkaimes centrā pieejams pašvaldības īpašums (iekštelpas un ārtelpas), kas potenciāli izmantojams apkaimes iedzīvotāju vajadzībām. Apkaimes iedzīvotāji ir sagatavojuši projektu konkursam, lai rastu iespēju mežā izvietot sporta iekārtas. Šampētera mežam nākotnē potenciāli varētu noteikt mežaparka statusu un to attiecīgi labiekārtot. Apkaimē nav pakalpojumu centru.



PLAVNIEKI

Apkaimes centra platība: 61,80 ha

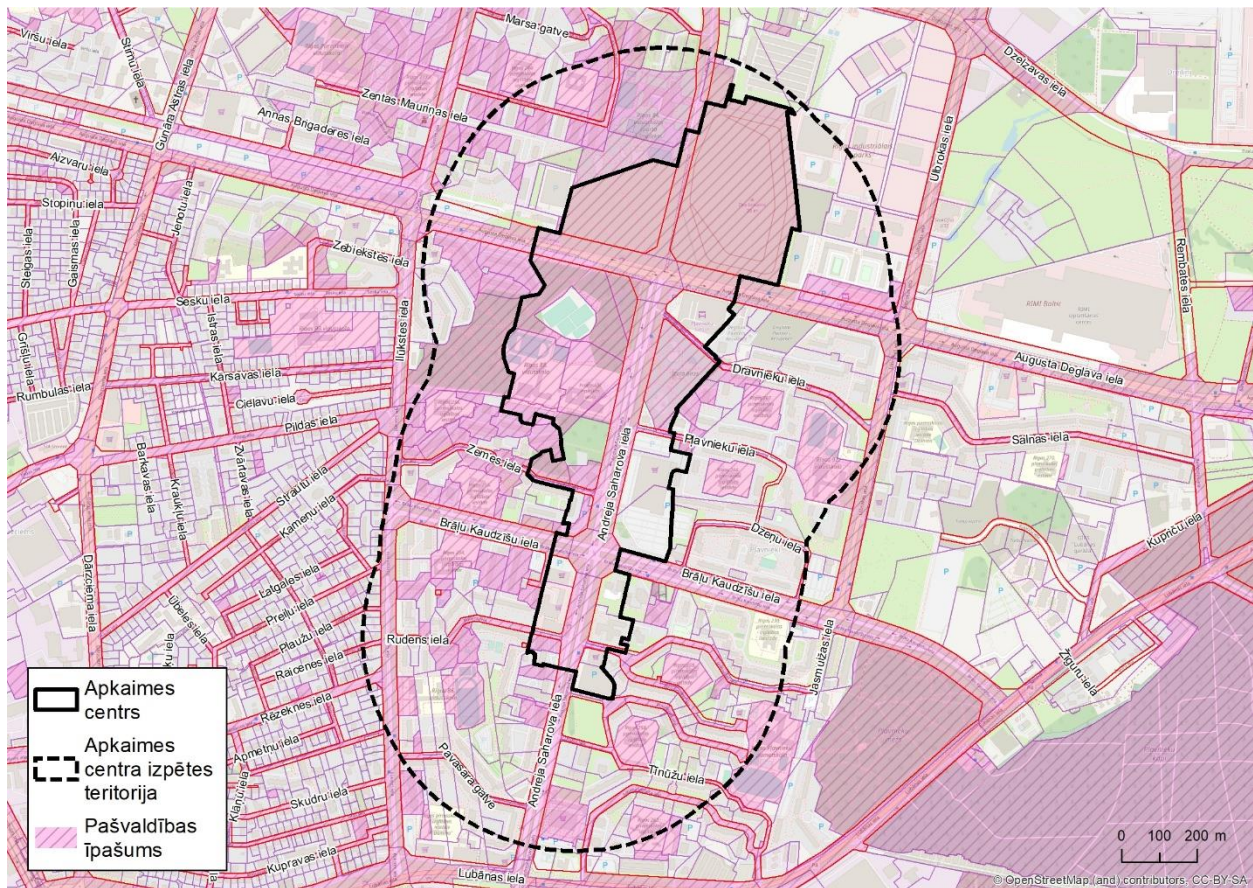
Apkaimes kopējā platība: 298,5 ha

Iedzīvotāju skaits apkaimē: 40 243 (2022. g.)

Iedzīvotāju skaits 15 min gājiena attālumā no apkaimes centra: 39 507 (2022. g.)

Apkaimju centra kategorija: lielmēroga dzīvojamie apkaimju centri

Apkaimes centrs atrodas Andreja Saharova ielas posmā no Praulienas ielas līdz Augusta Deglava ielai, iekļaujot nelielu Lielvārdes ielas posmu, kā arī Andreja Saharova ielai piegulošo ielu posmus. Apkaimes centrs ietver vairākas pašvaldības teritorijas, tostarp tā saucamo Dreiliņkalnu. Apkaimes centrs kalpo arī kā pakalpojumu centrs. Tajā ir viens pilsētas līmeņa pakalpojumu centrs un seši kvartāla līmeņa pakalpojumu centri.



PURVCIEMS

Apkaimes centra platība: 29,74 ha

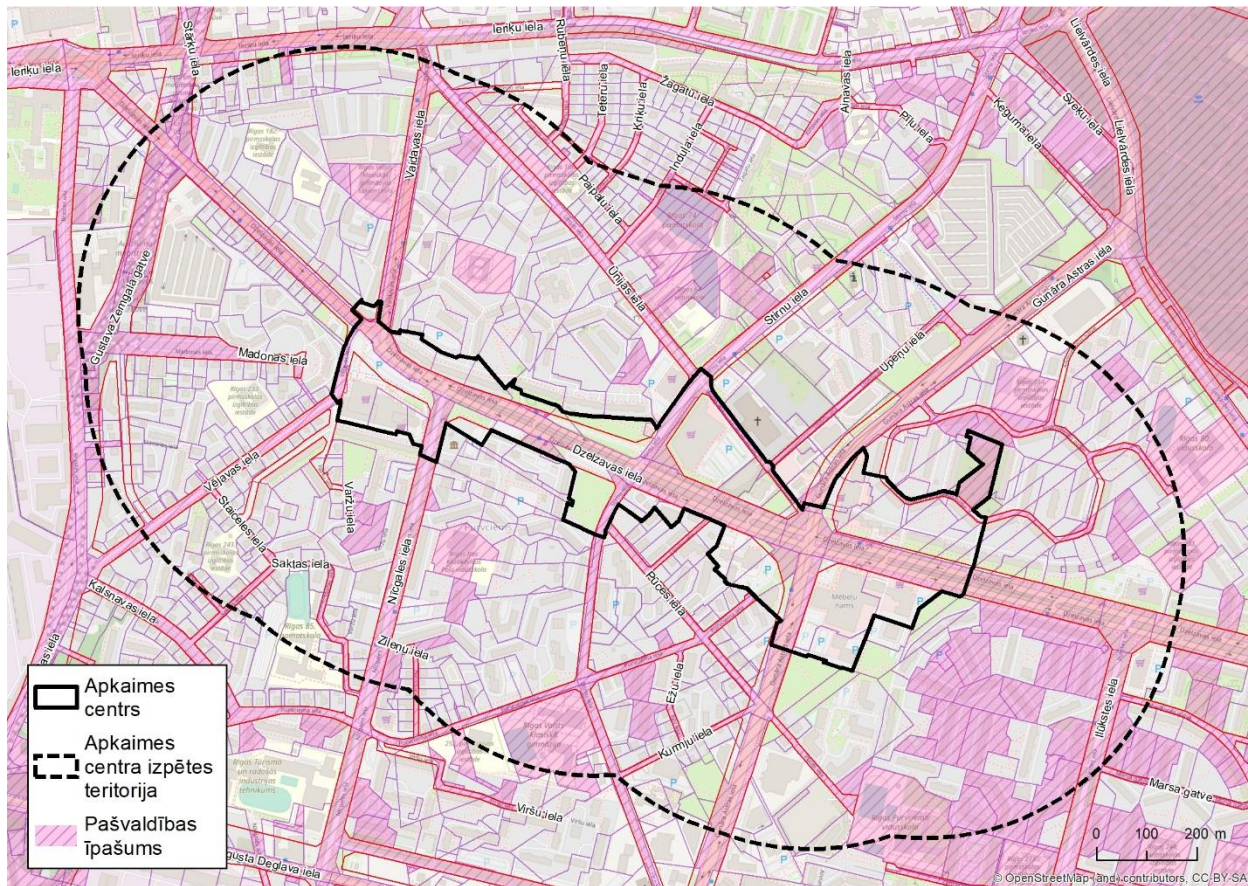
Apkaimes kopējā platība: 501,7 ha

Iedzīvotāju skaits apkaimē: 53 464 (2022. g.)

Iedzīvotāju skaits 15 min gājiena attālumā no apkaimes centra: 44 902 (2022. g.)

Apkaimju centra kategorija: lielmēroga dzīvojamie apkaimju centri

Purvciema apkaimes centrs ir lineārs centrs ar daudzveidīgu pakalpojumu piedāvājumu, tostarp poliklīniku un tirdzniecības centriem. Tas stiepjas Dzelzavas ielas garumā no Džohara Dudajeva gatves līdz krustojumam ar Vaidavas ielu un Vējavas ielu, ietverot arī tai piegulošās ielas. Svētku svinēšana notiek pie tā saucamā Dreiliņkalna, kas ir ārpus apkaimes centra teritorijas robežām. Plāna ietvaros apkaimes centra robežas precizētas, iekļaujot arī pašvaldības īpašumus. Apkaimes centrā ir pilsētas pakalpojumu centrs, kā arī astoņi kvartāla līmeņa pakalpojumu centri.



SARKANDAUGAVA

Apkaimes centra platība: 9,58 ha

Apkaimes kopējā platība: 759,6 ha

Iedzīvotāju skaits apkaimē: 15 515 (2022. g.)

Iedzīvotāju skaits 15 min gājiena attālumā no apkaimes centra: 12 829 (2022. g.)

Apkaimju centra kategorija: mazstāvu jauktas apbūves apkaimju centri

Apkaimes centrs stiepjas Tiltas ielas garumā līdz dzelzceļa pārbrauktuvei, iekļaujot Sarkandaugavas ielas un Aptiekas ielas posmu no Tiltas ielas līdz Ceļinieku ielai un Sarkandaugavas parku. Centram piemīt izteiktas pakalpojumu centra īpašības un tajā atrodas pilsētas līmeņa pakalpojumu centrs un seši kvartāla pakalpojumu centri.



ŠAMPĒTERIS UN ZASULAUKS

Apkaimes centra platība: 7,56 ha

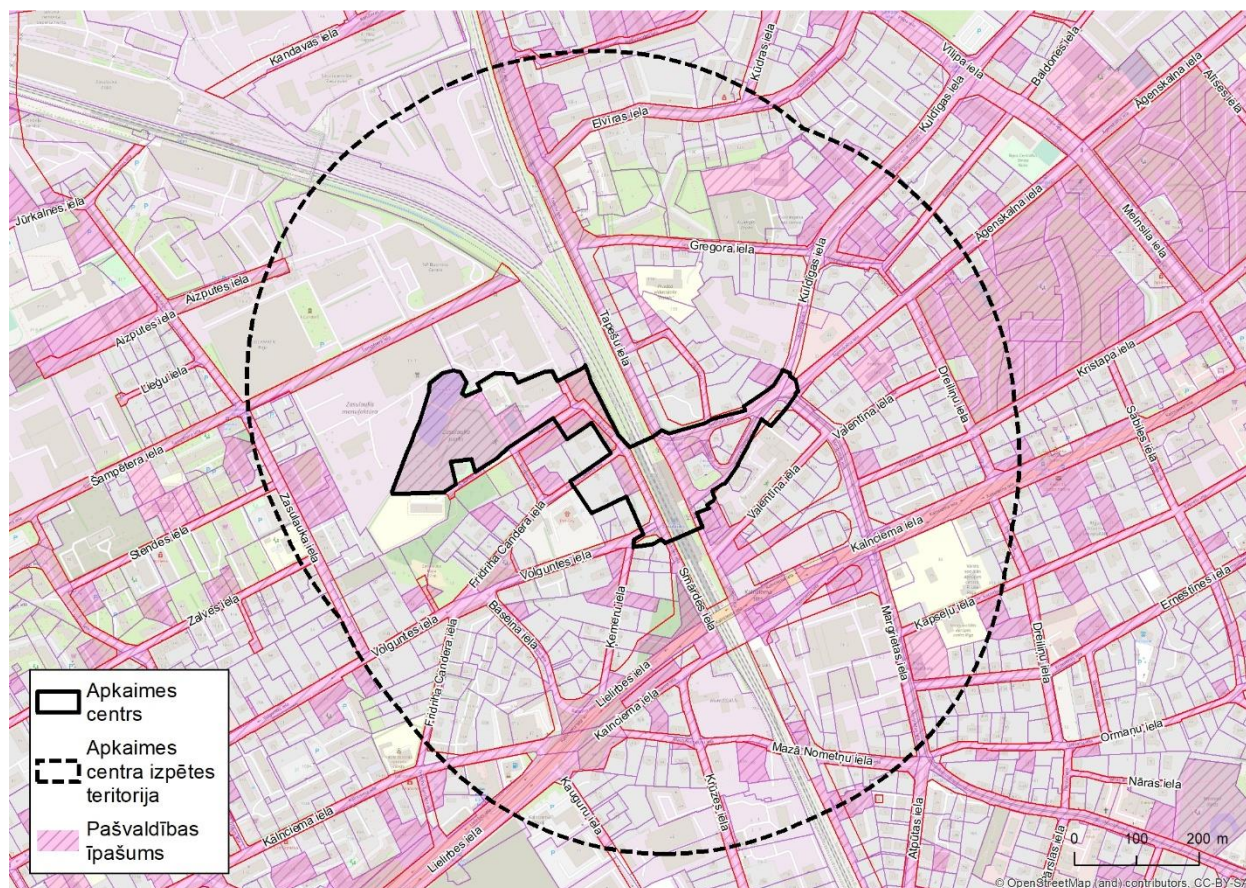
Apkaimes kopējā platība: 255,6 ha

Iedzīvotāju skaits apkaimē: 11 170 (2022. g.)

Iedzīvotāju skaits 15 min gājiena attālumā no apkaimes centra: 21 331 (2022. g.)

Apkaimju centra kategorija: mazstāvu jauktas apbūves apkaimju centri

Šobrīd esošais apkaimes centrs ir teritorija ap Zaslauka staciju, kas ir sasniedzama abām apkaimēm abās dzelzceļa pusēs, tomēr pēc "Rail Baltica" dzelzceļa un jaunās stacijas izbūves mainīsies šīs stacijas nozīme. Tādēļ apkaimes centra robežas precizētas sadarbībā ar apkaimes biedrību, iekļaujot pašvaldības īpašumus, tostarp Zaslauka kultūras namu un daļu no Zaslauka manufaktūras parka, kas veidojas kā atpūtas parks, bet ne kā apkaimes centrs. Apkaimes centrā pakalpojumu objektu izvietojums ir nevienmērīgs – dzelzceļa stacijā ir izvietoti daži veikali, bet apkārtējās ielās parādās jauni pakalpojumi (ēdināšana, sporta zāle). Apkaimes centrā ir divi kvartāla līmeņa pakalpojumu centri.



TEIKA

Apkaimes centra platība: 8,88 ha

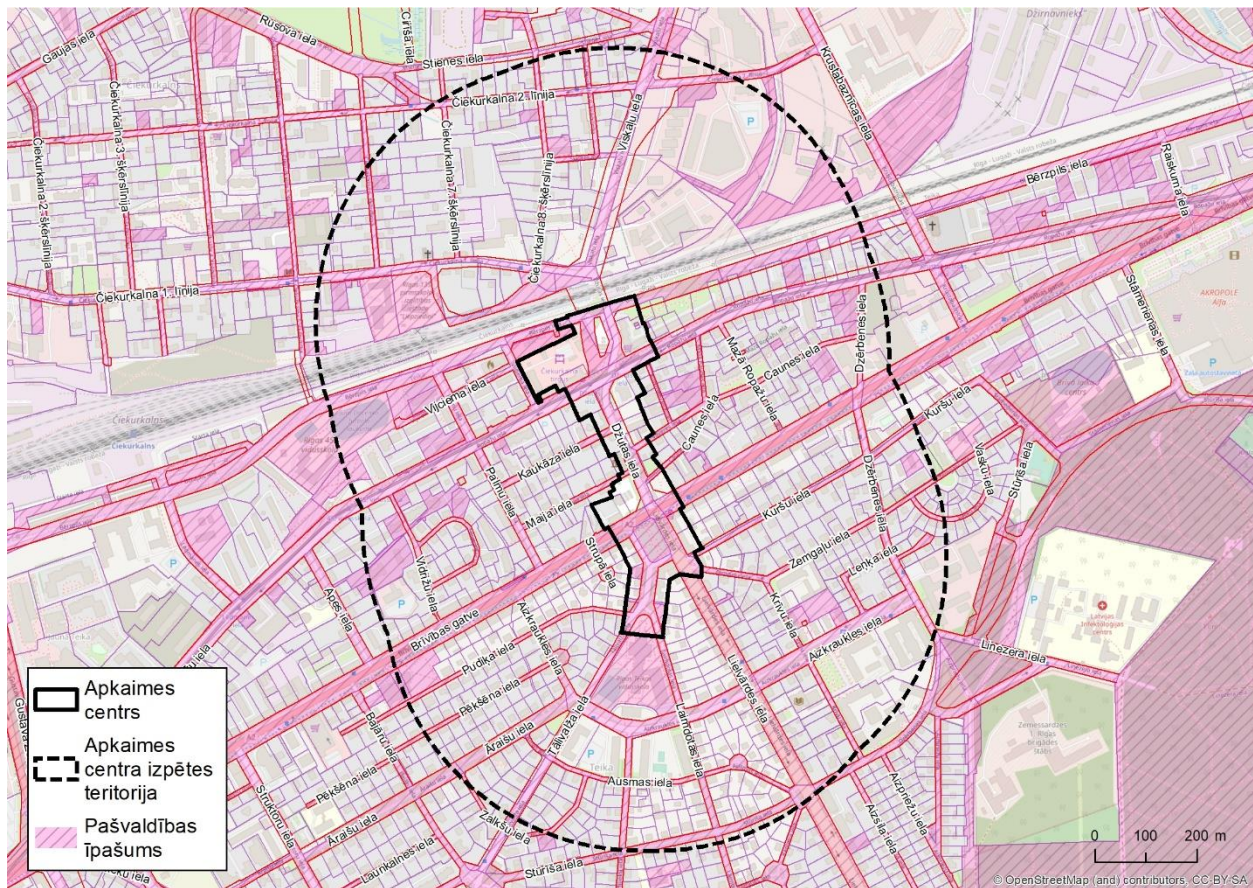
Apkaimes kopējā platība: 468,2 ha

Iedzīvotāju skaits apkaimē: 28 467 (2022. g.)

Iedzīvotāju skaits 15 min gājiena attālumā no apkaimes centra: 18 331 (2022. g.)

Apkaimju centra kategorija: mazstāvu jauktas apbūves apkaimju centri

Apkaimes centrs atrodas Džutas ielā posmā no Bērzpils ielas līdz Brīvības gatvei un Lielvārdes ielas posmā no Brīvības ielas līdz Zemgaļu ielai, iekļaujot arī Tālivalža ielas posmu un pašvaldības īpašumu – Zemitāna laukumu. Apkaimes centrs ietver arī Čiekurkalna tirgu. Apkaimē ir gan pilsētas, gan apkaimes, gan četri kvartāla līmeņa pakalpojumu centri.



TORŅAKALNS

Apkaimes centra platība: 16,77 ha

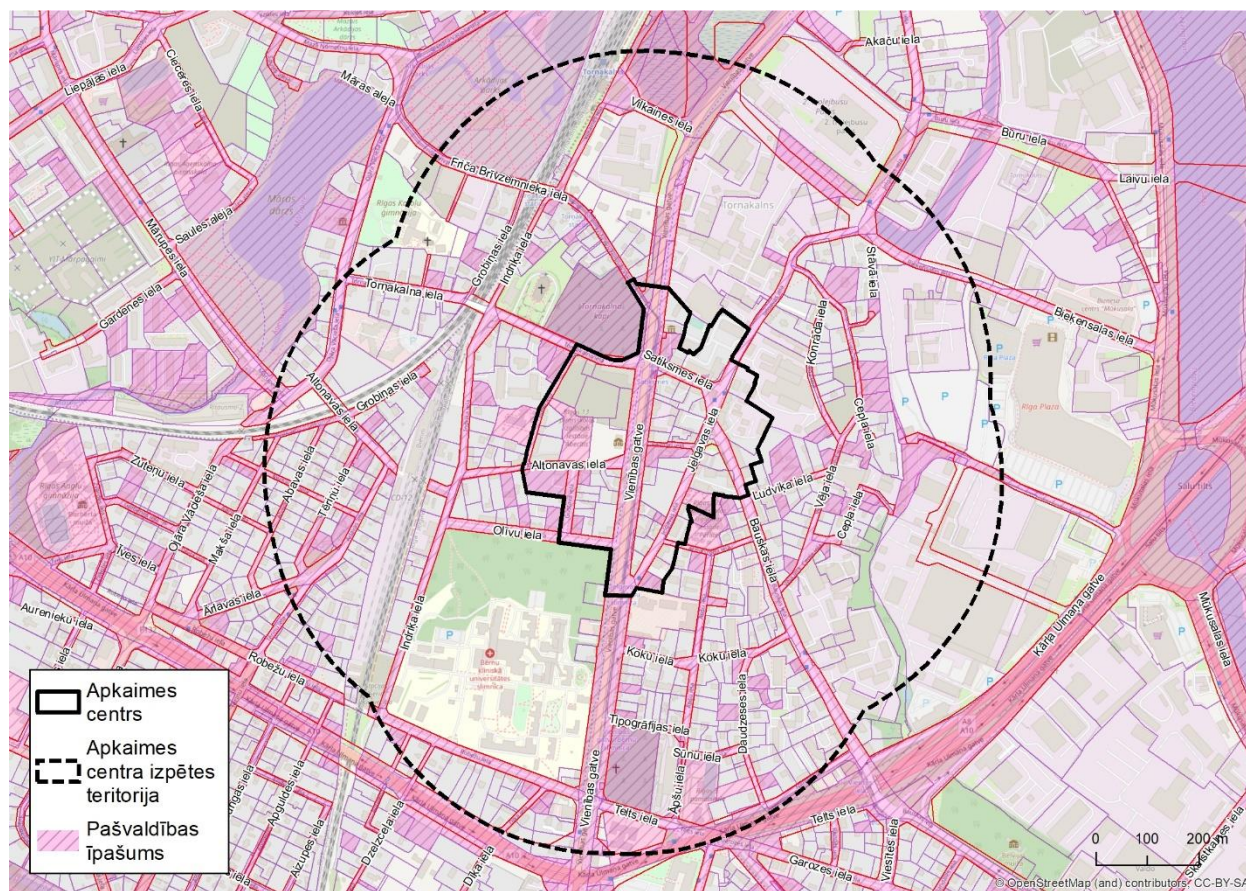
Apkaimes kopējā platība: 321 ha

Iedzīvotāju skaits apkaimē: 6173 (2022. g.)

Iedzīvotāju skaits 15 min gājiena attālumā no apkaimes centra: 9681 (2022. g.)

Apkaimju centra kategorija: mazstāvu jauktas apbūves apkaimju centri

Esošā centra novietojums neatbilst reālajai situācijai, tāpēc Plāna ietvaros centra novietojums ir mainīts no Torņakalna stacijas apkārtnes uz blīvāk apdzīvotu apkaimes daļu Vienības gatvē un tai blakus esošajās ielās, kur koncentrējas pakalpojumi. Apkaimes centrā ietverts Bauskas ielas sākums, Jelgavas ielas posms līdz Satiksmes ielai, liela daļa Altonavas ielas, Biešu iela, Gustava iela un Vanagu iela. Vienības gatvē ir izbūvēts veloceļš un lēnās satiksmes josla, kas potenciāli izmantojama kā publiskā ārtelpa. Centrā ietverti vairāki pašvaldības īpašumi, kā arī bērnu un jauniešu centrs "Altona", kas tiek izmantots apkaimes iedzīvotāju, tostarp biedrības, vajadzībām. Apkaimes centrā ir apkaimes līmeņa pakalpojumu centrs un pieci kvartāla pakalpojumu centri.



VECĀĶI

Apkaimes centra platība: 21,15 ha

Apkaimes kopējā platība: 230,3 ha

Iedzīvotāju skaits apkaimē: 1676 (2022. g.)

Iedzīvotāju skaits 15 min gājiena attālumā no apkaimes centra: 923 (2022. g.)

Apkaimju centra kategorija: savrupmāju teritoriju apkaimju centri

Apkaimes centrs stiepjas no Vecāķu dzelzceļa stacijas visā Pludmales ielas garumā, ietverot daļu Kāpu prospekta līdz pat pludmalei. Būtiski ir uzsvērt pludmales tuvumu, kas kalpo kā galamērķis arī citu apkaimju iedzīvotājiem, it īpaši vasaras sezonā, tādējādi apkaimes centrs apkalpo lielu iedzīvotāju plūsmu. Centrā atrodas arī dabas parks "Piejūra". Plāna ietvaros apkaimes centra izpētes teritorija paplašināta, iekļaujot pakalpojumu centru, kas atrodas Mangaļu prospekta un Vecāķu prospekta krustojumā. Tajā atrodas veikals un sabiedriskā transporta pieturvietas, kuras izmanto gan vietējie iedzīvotāji, gan atpūtnieki ceļā uz pludmali. Apkaimes centrā ir viens kvartāla pakalpojumu centrs.



VECDaugAVA

Apkaimes centra platība: 11,41 ha

Apkaimes kopējā platība: 306,6 ha

Iedzīvotāju skaits apkaimē: 1212 (2022. g.)

Iedzīvotāju skaits 15 min gājiena attālumā no apkaimes centra: 933 (2022. g.)

Apkaimju centra kategorija: savrupmāju teritoriju apkaimju centri

Vecdaugavas apkaimes centrs atrodas apkaimes nomalē pie dzelzceļa stacijas, ietverot Vecāķu prospekta posmu no Skanstenieku ielas līdz Airu ielai, kas ir kultūrvēsturiski nozīmīga vieta – Vecdaugavas apkaimes apbūves sākums. Netālu no apkaimes centra atrodas arī dabas liegums “Vecdaugava”. Apkaimes centra robežas Plāna ietvaros paplašinātas un ietver arī pašvaldībai piederošos īpašumus. Apkaimes biedrība ar līdzdalības budžeta konkursa projektu plāno attīstīt ideju par gājēju un veloceļa izveidi Vecāķu prospektā un uzlabot kopējo drošību apkaimē. Apkaimes centrs kalpo kā neliels pakalpojumu centrs – tajā atrodas viens kvartāla pakalpojumu centrs.



VECMĪLGRĀVIS

Apkaimes centra platība: 17,77 ha

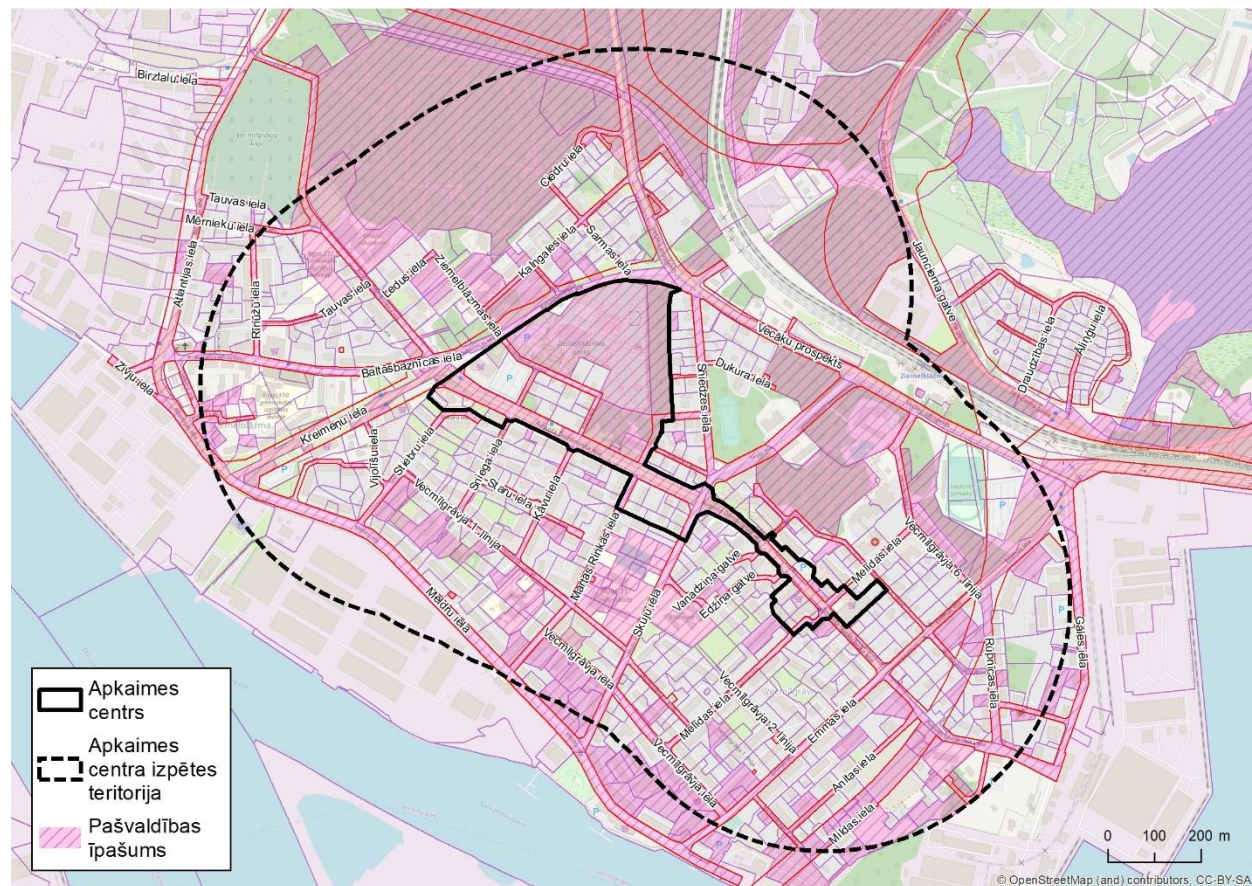
Apkaimes kopējā platība: 607,3 ha

Iedzīvotāju skaits apkaimē: 19 667 (2022. g.)

Iedzīvotāju skaits 15 min gājiena attālumā no apkaimes centra: 19 715 (2022. g.)

Apkaimju centra kategorija: lielmēroga dzīvojamie apkaimju centri

Apkaimes centrs atrodas Augusta Dombrovska ielas posmā no Melīdas ielas līdz Baltāsbaznīcas ielai. Plāna ietvaros apkaimes centra robežas precizētas, iekļaujot pašvaldības īpašumus, pilsētas nozīmes parku – Ziemeļblāzmas parku, kas kalpo arī kā apkaimes centrs vasaras sezonā, un kultūras pili “Ziemeļblāzma”. Paplašinātā centra robežās plānots veidot skeitparku, par ko iesniegts priekšlikums Rīgas pilsētas līdzdalības budžeta projektu ideju īstenošanas konkursā, kā arī atjaunot Zaļo skolu. Tāpat centrā ietverts arī pašvaldības īpašums, kas šobrīd nav labiekārtota dabas teritorija, bet īpašumam ir potenciāls kļūt par apkaimes iedzīvotāju atpūtas vietu. Apkaimes centrs ir arī pakalpojumu centrs, tajā ir tirdzniecības vietas un tirgus. Centrā atrodas viens pilsētas pakalpojumu centrs un septiņi kvartāla pakalpojumu centri.



ZIEPNIEKKALNS

Apkaimes centra platība: 28,29 ha

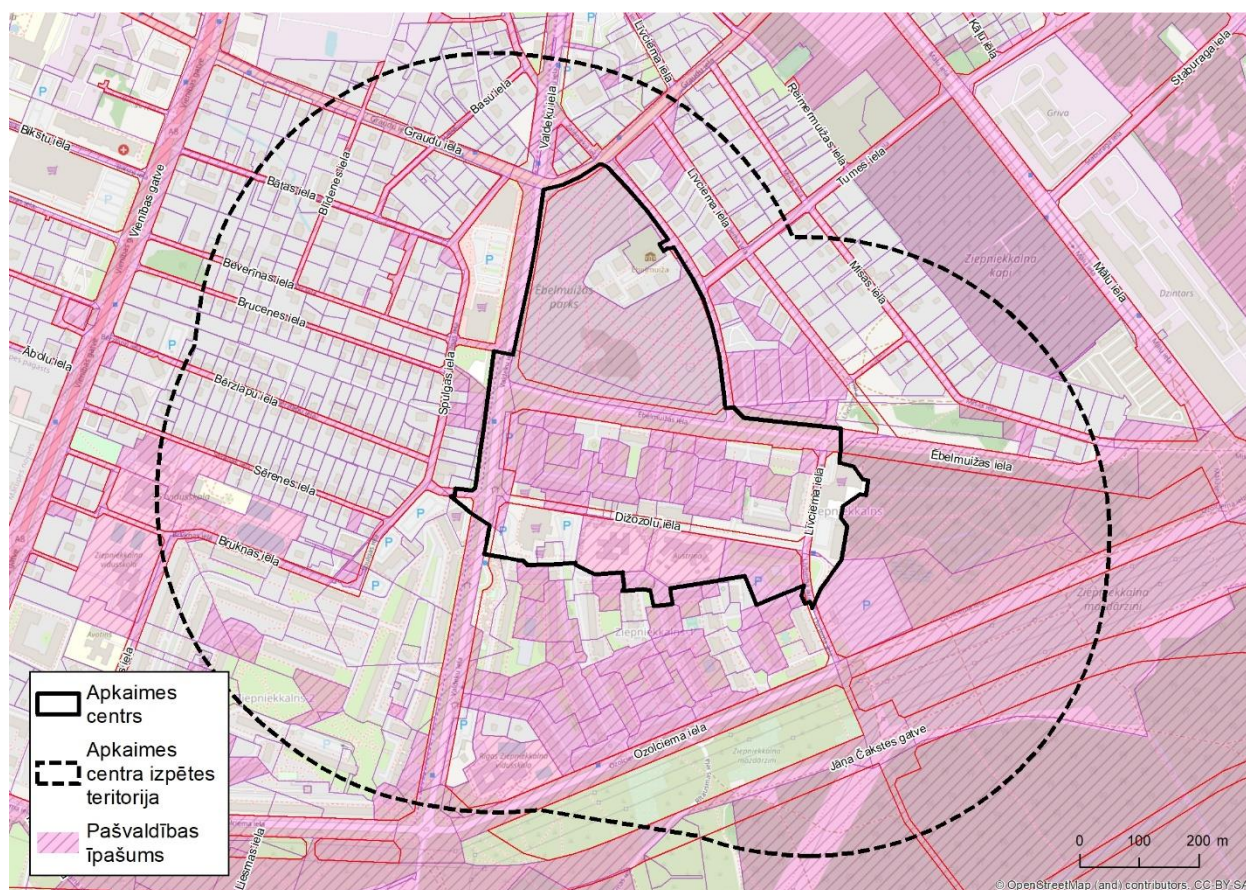
Apkaimes kopējā platība: 594,2 ha

Iedzīvotāju skaits apkaimē: 30 434 (2022. g.)

Iedzīvotāju skaits 15 min gājiena attālumā no apkaimes centra: 20 559 (2022. g.)

Apkaimju centra kategorija: lielmēroga dzīvojamie apkaimju centri

Apkaimes centrs atrodas Dižozolu ielas garumā, kur pieejami dažādi pakalpojumi. Ņemot vērā jaunu pakalpojumu objektu izveidi Valdeķu ielā, palielinājusies gājēju plūsma no daudzdzīvokļu dzīvojamām mājām pāri Valdeķu ielai. Plāna ietvaros centrs paplašināts Valdeķu ielas posmā no trolejbusa galapunkta līdz Graudu ielai, tostarp ietverot Zaļenieku ielas, Ēbelmuižas ielas, Dižozolu ielas, Līvciena ielas un citu blakus esošo ielu posmus, kā arī pašvaldības īpašumus. Centrā iekļauts Ēbelmuižas parks, kas ir pilsētas nozīmes parks, apkaimes centrs vasaras sezonā, kā arī lielākā un apmeklētākā labiekārtotā teritorija apkaimē. Apkaimes centrā ir apkaimes līmeņa pakalpojumu centrs un seši kvartāla pakalpojumu centri.



ZOLITŪDE

Apkaimes centra platība: 14,07 ha

Apkaimes kopējā platība: 288,8 ha

Iedzīvotāju skaits apkaimē: 16 711 (2022. g.)

Iedzīvotāju skaits 15 min gājiena attālumā no apkaimes centra: 17 727 (2022. g.)

Apkaimju centra kategorija: lielmēroga dzīvojamie apkaimju centri

Esošais Zolitūdes apkaimes centrs atrodas pie dzelzceļa stacijas "Imanta", kur tas noteikts saistībā ar plānoto "Rail Baltica" reģionālo dzelzceļa staciju, tomēr šis apkaimes centrs neatbilst pašreizējai situācijai. Plāna ietvaros apkaimes centrs paplašināts, iekļaujot Ruses ielu visā garumā. Tā un Rostokas iela tiek izmantotas kā satikšanās un pastaigu iela. Šī teritorija ir 15 minūšu gājiena attālumā no jebkuras Zolitūdes apkaimes vietas. Centrā ietverti arī pašvaldības īpašumi, tostarp arī īpašums, kur plānots būvēt kultūrizglītības iestādi, kā arī tirdzniecības centrs "Venta" (jaukta statusa kopīpašums), jo tas ir apkaimē nozīmīgs pakalpojumu centrs un apkaimi raksturojošs objekts. Apkaimes centrs kalpo arī kā pakalpojumu centrs un tajā atrodas apkaimes līmeņa pakalpojumu centrs un četri kvartāla pakalpojumu centri.

