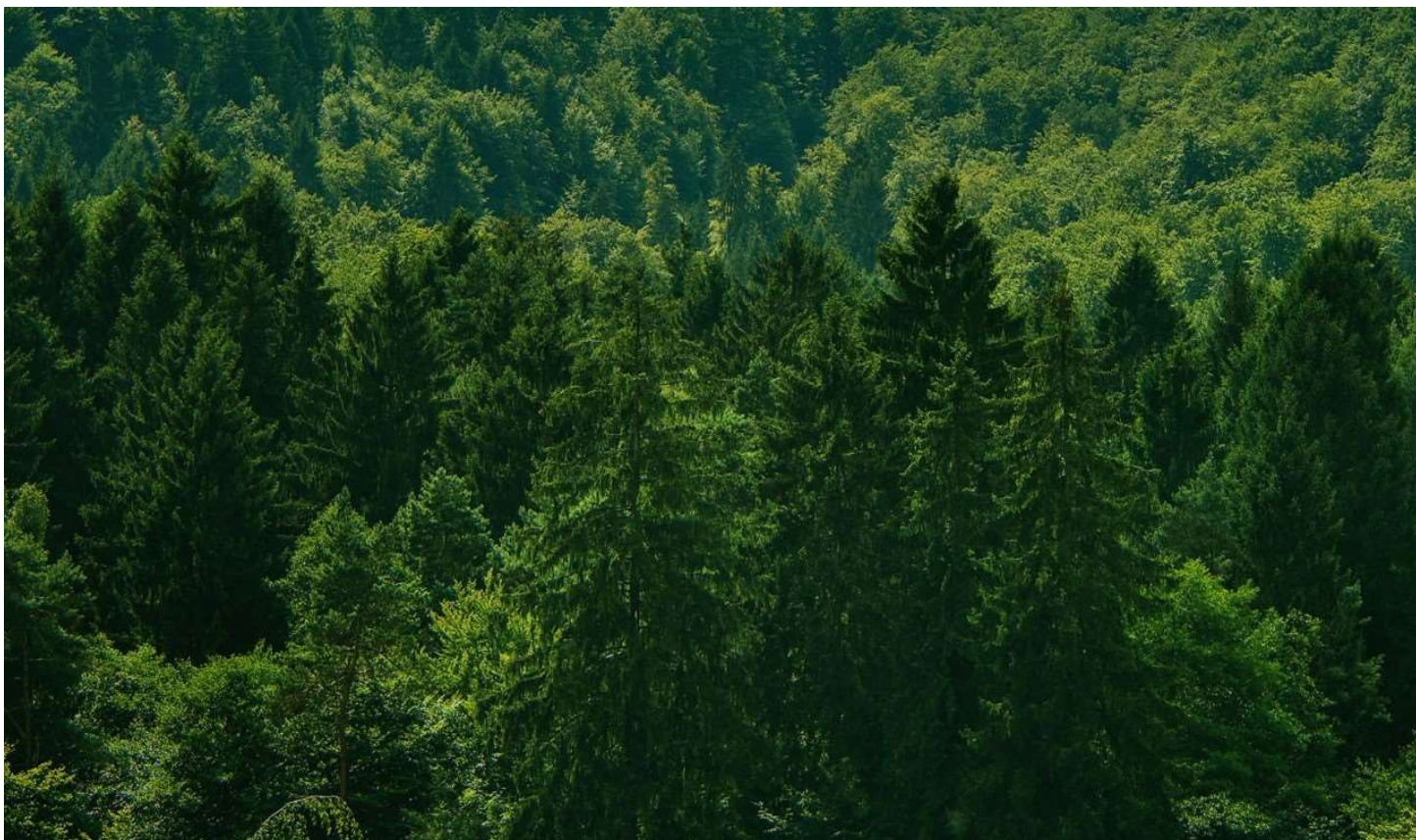




**SIA “RĪGAS MEŽI”**  
**2023. GADA PĀRSKATS**

**Sagatavots saskaņā ar Eiropas Savienībā apstiprinātajiem  
Starptautiskajiem finanšu pārskatu standartiem**



## Saturs

<b>VADĪBAS ZIŅOJUMS</b>	<b>4</b>
<b>NEATKARĪGU REVIDENTU ZIŅOJUMS</b>	<b>13</b>
<b>FINANŠU PĀRSKATI</b>	<b>15</b>
Peļņas vai zaudējumu un pārējo apvienoto ienākumu pārskats par 2023. gadu	15
Finanšu stāvokļa pārskats 2023. gada 31. decembrī	16
Pašu kapitāla izmaiņu pārskats par 2023. gadu	17
Naudas plūsmu pārskats par 2023. gadu	18
Finanšu pārskatu pielikumi	19
<b>SIA "RĪGAS MEŽI" KORPORATĪVĀS PĀRVALDĪBAS ZIŅOJUMS PAR 2023. GADU</b>	<b>48</b>
<b>Valdes ziņojums</b>	<b>50</b>
<b>Sabiedrības pārvaldības struktūra</b>	<b>51</b>
<b>Organizatoriskā struktūra</b>	<b>51</b>
<b>Sabiedrības pārvaldību regulējošie dokumenti</b>	<b>53</b>
<b>Uzņēmuma stratēģija</b>	<b>53</b>
Princips Nr. 1 "Uzņēmumam ir izveidota aktuāla stratēģija, kurā noteikti uzņēmuma mērķi un virzība uz ilgtermiņa vērtības pieaugumu"	53
<b>Iekšējā kultūra un ētiska uzvedība</b>	<b>54</b>
Princips Nr. 2 "Uzņēmums izstrādā iekšējās kultūras un ētiskas uzvedības kodeksu, kas uzņēmuma vadībai un darbiniekiem kalpo kā uzvedības standarts"	54
<b>Iekšējās kontroles sistēma, risku vadība un iekšējais audits</b>	<b>55</b>
Princips Nr. 3 "Uzņēmumam ir iekšējās kontroles sistēma, kuras efektivitāti pārrauga padome"	55
Princips Nr. 4 "Uzņēmums identificē, novērtē un uzrauga ar tā darbību saistītos riskus"	56
Princips Nr. 5 "Uzņēmumā ir izveidota iekšējā audita struktūrvienība, kas neatkarīgi un objektīvi izvērtē uzņēmuma darbību"	56
<b>Ārējais revidents</b>	<b>57</b>
Princips Nr. 6 "Uzņēmumam ir neatkarīgs ārējais revidents"	57
<b>Padomes locekļu ievēlēšana</b>	<b>57</b>
Princips Nr. 7 "Uzņēmums nodrošina caurskatāmu padomes locekļu ievēlēšanas un atsaukšanas kārtību"	57
Princips Nr. 8 "Padomes locekļiem kopā ir atbilstoša pieredze un kompetence"	58
Princips Nr. 9 "Uzņēmuma padomē ir neatkarīgi padomes locekļi"	59
<b>Padomes un valdes atalgojuma noteikšanas principi</b>	<b>59</b>
Princips Nr. 10 "Uzņēmumā ir ieviesta atalgojuma politika"	59
<b>Padomes darba organizēšana un lēmumu pieņemšana</b>	<b>60</b>
Princips Nr. 11 "Uzņēmumā ir noteikta un saprotama padomes darba organizācija"	60
Princips Nr. 12 "Padome pieņem informētus un izsvērtus lēmumus"	61
Princips Nr. 12.1 "Komiteja sagatavo priekšlikumus lēmumu pieņemšanai padomē"	61
Princips Nr. 13 "Valdes un padomes locekļi skaidri apzinās interešu konflikta izpaušmes un ir informēti par nepieciešamo rīcību interešu konflikta gadījumā"	62

<b>Akcionāru sapulce .....</b>	<b>63</b>
Princips Nr. 14 “Uzņēmums savlaicīgi nodrošina akcionārus ar informāciju par akcionāru sapulces norisi, sniedzot visu nepieciešamo informāciju lēmumu pieņemšanai” .....	63
Princips Nr. 15 “Uzņēmums veicina efektīvu akcionāru iesaisti lēmumu pieņemšanā un iespējami lielāku akcionāru dalību akcionāru sapulcēs” .....	64
Princips Nr. 16 “Uzņēmums izstrādā un ar akcionāriem apspriež dividenžu politiku” .....	65
<b>Uzņēmuma darbības caurskatāmība .....</b>	<b>65</b>
Princips Nr. 17 “Uzņēmums regulāri un laikus informē akcionārus un citas ieinteresētās personas par uzņēmuma saimniecisko darbību, finanšu rezultātiem, pārvaldību un citiem aktuāliem jautājumiem” .....	65



# VADĪBAS ZIŅOJUMS

## Sabiedrības stratēģiskais mērķis

2022. gada 24. augustā ar Rīgas domes lēmumu (Nr.RD-22-1750-lēmums “Par Rīgas valsts pilsētas pašvaldības tiešās līdzdalības saglabāšanu SIA “Rīgas meži””) tika noteikts SIA “Rīgas meži” (turpmāk – Sabiedrība, arī Uzņēmums), vispārējais stratēģiskais mērķis: **ilgtspējīgi apsaimniekot pašvaldības īpašumā esošās dabas teritorijas, lai panāktu bioloģiskās daudzveidības saglabāšanu un pieaugumu, oglekļa piesaisti un uzkrāšanu, ekonomiskās un sociālās vērtības pieaugumu. Nodrošināt pašvaldības dārzu, parku, skvēru un citu pilsētvides objektu apsaimniekošanu, lai vairotu to pieejamību, dabas un kultūrvēsturiskās vērtības un iedzīvotāju labbūtību.**

## Sabiedrības vērtības:

**ILGTSPĒJA** – Latvijas zaļās attīstības ietvars. Dinamisks, bet vienlaikus ilgtermiņā stabils uzņēmums;

**ZINĀŠANAS** – mācīšanās un atvērtība jaunajam. Zināšanu un prasmju izmantošana nākotnes vērtības radīšanai;

**SADARBĪBA** – jomas profesionāļi un starpdisciplināri domājoši sadarbības partneri. Sadarbība tiek veidota pēc principa – kopā gudrāk, vairāk un kvalitatīvāk;

**ATBILDĪBA** – godprātīgu un radošu personību komanda, kas atbildīgi rūpējas par Rīgas metropoles areāla zaļo infrastruktūru.

Sabiedrība ir Rīgas valstspilsētas mežu saimnieks, pārvaldnieks un kopējs, kā arī garants tam, ka Rīgā un tās apkārtnē aug un augs kvalitatīvs, ilgtspējīgi apsaimniekots, bioloģiski daudzveidīgs, apsargāts un aizsargāts, paaudzēs veidots mežs. Sabiedrība ir viens no nozīmīgākajiem pašvaldības partneriem, kas īsteno tās ambīcijas par iekļaušanos Eiropas zaļo pilsētu tīklojumā.

Sabiedrība ir profesionāls un atbildīgs Rīgas dārzu un parku apsaimniekotājs, kas aizsargā, uztur un vairo Rīgas apstādījumu bioloģisko daudzveidību un sargā kultūrvēsturiskās vērtības, papildus radot multifunkcionālu un pieejamu vidi, lai attīstītu uzņēmējdarbību un palielinātu Rīgas iedzīvotāju labsajūtu, kā arī vairotu vēlmi dzīvot un strādāt Rīgā.

Apsaimniekojot un attīstot sev uzticētos īpašumus un teritorijas – mežus un apstādījumus, Sabiedrība raugās, lai tiktu nodrošināta stratēģiskā mērķa, kā arī finanšu un nefinanšu mērķu sasniegšana, t.sk., lai tiktu ievērota laba pārvaldība un veicināta klimata pārmaiņu radīto negatīvo seku mazināšana.

## Darbības vides raksturojums

Sabiedrība ir dibināta 2008. gadā, tās kapitāldaļas 100% apmērā pieder Rīgas valstspilsētas pašvaldībai. Sabiedrība apsaimnieko mežu īpašumus 4 602 ha platībā Rīgā un Jūrmalā un 58 016 ha apmēram 50 km rādiusā ap galvaspilsētu, kā arī Rīgas publiskos apstādījumus (446 ha) un kultūras un atpūtas parku “Mežaparks” (367 ha).

2023.gadā Sabiedrība turpināja attīstīt mežsaimniecības, mežizstrādes, stādu audzēšanas un nekustamo īpašumu nomas biznesa virzienus, kā arī pārskata gadā veiksmīgi turpināja pildīt līgumsaistības ar Rīgas valstspilsētas pašvaldību, kas izriet no 2019. gada 10. jūnija “Nekustamā īpašuma pārvaldīšanas un apsaimniekošanas līguma” Nr. 620 un “Meža un meža zemju Rīgā un īpaši aizsargājamo teritoriju pārvaldīšanas un apsaimniekošanas līguma” Nr. 1115.

Sabiedrības izmaksas no pašu līdzekļiem par minētajiem darbiem 2023.gadā bija 1,362 milj. EUR apmērā. Sabiedrība turpināja arī apsaimniekošanas darbus kultūras un atpūtas parkā “Mežaparks”, uzlabojot un attīstot Rīgas iedzīvotāju un viesu aktīvās atpūtas iespējas, kā to

paredz 2017. gada 29. decembra "Kultūras un atpūtas parka pārvaldīšanas un apsaimniekošanas līgums" Nr. 1043. Kopumā šo darbu izpildē investēti 0,359 milj. EUR.

Tāpat pārskata gadā Sabiedrība turpināja arī Rīgas valstspilsētas Deleģēšanas līgumā Nr. RD-17-83-lī noteikto uzdevumu izpildi, veicot ikdienas apsaimniekošanas un kopšanas darbus Rīgas sabiedriskajos apstādījumos un tiem piegulošajās teritorijās. Šo darbu izpildei Sabiedrībai pārskata gadā tika piešķirta dotācija 6,142 milj. EUR apmērā, no kuras Sabiedrība izlietoja 5,469 milj. EUR.

Sabiedrība īstenoja vides izglītības aktivitātes gan īpaši šim nolūkam izveidotajā vides izglītības centrā, gan arī citās tās pārvaldībā esošajās teritorijās. Maijā darbu ar jaunu nosaukumu un zīmolu, kā arī ar Amatu mājas atklāšanu palielinātā kapacitātē uzsāka vides izglītības centrs un programma "EkVidO<sub>2</sub>" jeb "EKOLOĢIJA. VIDE. GAISS" (iepriekš – "Zaļā klase"), piedāvājot arī desmit jaunas izglītības programmas un dabu izzinošas aktivitātes.

Sabiedrība veica nozīmīgu darbu, lai kā pirmā Rīgas valstspilsētas pašvaldības kapitālsabiedrība sagatavotu apstiprināšanai ilgtspējīgas attīstības stratēģiju 2024. – 2035. gadam. Tās mērķis – nodrošināt SIA "Rīgas meži" pāreju uz ilgtspējīgu, zināšanās balstītu mežu un apstādījumu apsaimniekošanu, kā arī resursu izmantošanas dažādošanu. Sagatavotā stratēģija ietver arī filozofiju, ka nefinanšu mērķu sasniegšanai finansējums jānodrošina ne tikai no mežistrādes, bet arī no citiem Sabiedrības rīcībā esošajiem resursiem. Stratēģijā noteikta jauna SIA "Rīgas meži" vīzija un misija.

2023. gadā Sabiedrība atbilstoši Valsts kontroles un Konkurences padomes norādījumiem, Rīgas domes un Sabiedrības padomes lemtajam, kā arī ievērojot labas korporatīvās pārvaldības principus un rīkojoties kā krietnam un rūpīgam saimniekam, turpināja darbu pie izešanas no apaļkoku pārstrādes biznesa, veicot iepirkumu konsultanta piesaisti, kā arī apzinot un uzrunājot kokzāģētavas "Norupe" potenciālos investorus.

## Finanšu rezultāti

Šis ir jau trešais Sabiedrības gada finanšu pārskats, kas tiek gatavots atbilstoši Eiropas Savienībā (turpmāk – ES) apstiprinātajiem Starptautiskajiem finanšu pārskatu standartiem (turpmāk – SFPS).

Pārskata periodā Latvijas meža nozares eksportētās produkcijas apjomos un vērtībās bija vērojams kritums. Pieaugot aizdevumu procentu likmēm, kā arī mazinoties pieprasījumam galvenajos eksporta tirgos, samazinājās kokmateriālu realizācijas apjomi un cenas. Situācija gatavās produkcijas tirgos ietekmēja arī Latvijas apaļo kokmateriālu tirgu un Sabiedrības finanšu rādītājus.

Neskatoties uz nozares tirgū radītajiem izaicinājumiem, Sabiedrība veiksmīgi izpildīja 2023.gada budžetu un sasniedza noteiktos finanšu mērķus, nodrošinot finanšu stabilitāti un attīstību. Sabiedrība pārskata gadā spēja ne tikai saglabāt, bet arī palielināt neto apgrozījumu, sasniegti 21,95 milj. EUR, kas ir par 0,6 milj. EUR jeb 2,7% vairāk kā 2022. gadā, kad neto apgrozījums bija 21,35 milj. EUR. Uzņēmuma būtiskākie ieņēmumi bija no kokmateriālu-apaļkoku, zāģmateriālu, blakus produktu pārdošanas un transportēšanas pakalpojumu sniegšanas – 15,3 milj. EUR jeb 70% no kopējiem ieņēmumiem. Mainīgajos tirgos apstākļos Sabiedrība nodrošināja stabilus peļņas rādītājus (bez bioloģisko aktīvu vērtības patiesās vērtības izmaiņu ietekmes), sasniedzot neto peļņas rentabilitāti 4,8%.

Sabiedrība pārskata gadā veica ievērojamus ieguldījumus ilgtermiņa aktīvos 4,6 milj. EUR apmērā. Būtiskākās investīcijas: iegādāta komunālā tehnika 1,9 milj. EUR vērtībā, kā arī iegādātas 35 automašīnas 0,8 milj. EUR vērtībā mežsaimniecības un dārzu un parku apsaimniekošanas darbu veikšanai, tika rekonstruēta un uzlabota ceļu infrastruktūra 0,8 milj. EUR vērtībā. Tāpat īstenoti citi pasākumi Sabiedrības darbības procesu uzlabošanā, resursu efektīvākai izmantošanai, piemēram, pārskata gadā uzsākts darbs pie atjaunojamo energoresursu (saules paneļu) uzstādīšanas, kā arī veikti ieguldījumi kokaudzētavas siltumnīcu un poligonu rekonstrukcijā.



## Galvenie darbības rādītāji:

Pozīcijas	2023. gads / 31.12.2023.	2022. gads / 31.12.2022.
Neto apgrozījums (ieņēmumi), milj. EUR	21,95	21,35
Bruto peļņa, milj. EUR	3,17	4,90
Bioloģisko aktīvu vērtības izmaiņas, milj. EUR <sup>1</sup>	0,93	0,65
Neto peļņa pēc nodokļiem, milj. EUR	1,98	2,79
Neto peļņas rentabilitāte (%)	9,04	13,06
EBITDA, milj. EUR	3,47	4,41
Aktīvi, milj. EUR	201,79	201,52
t.sk. bioloģisko aktīvu vērtība, milj. EUR	116,36	116,86
Aktīvu atdeve (ROA) (%)	0,98	1,38
Pašu kapitāls, milj. EUR	196,64	197,42
Saistību īpatsvars bilancē (%)	2,55	2,04
<b>Bez bioloģisko aktīvu (mežaudžu) patiesās vērtības izmaiņu ietekmes<sup>1</sup></b>		
Neto peļņa pēc nodokļiem, milj. EUR	1,05	2,14
Neto peļņas rentabilitāte (%)	4,8	10,0
EBITDA, milj. EUR <sup>2</sup>	2,55	3,77
<b>Finanšu koeficienti un citi rādītāji</b>		
Kopējā likviditāte (apgrozāmo līdzekļu un īstermiņa saistību attiecība)	2,5	3,9
Gadā veiktie ieguldījumi ilgtermiņa aktīvos, milj. EUR	4,6	0,9
Ilgtermiņa ieguldījumu nolietojums, milj. EUR	1,67	1,63
Nodarbināto skaits (cilvēki) vidēji periodā	398	387
Pašvaldības budžetā iemaksātas dividendes, milj. EUR <sup>3</sup>	2,76	3,35
Valsts budžetā iemaksātie nodokļi, milj. EUR	4,7	3,9

Visbūtiskāk Sabiedrības darbības rādītājus ietekmēja situācija nozares tirgū. Realizācijas cenu kritums būtiski ietekmēja ieņēmumus no apaļkoka realizācijas, jo apaļkoka pārdošanas cena vidēji bija par 21% zemāka, salīdzinot ar 2022.gadu. Apaļkoka realizācijas ieņēmumi 2023.gadā bija 8,80 milj. EUR, kas bija par 6,6% mazāki nekā 2022.gadā. Zāgmateriālu realizācijas apjoms pieaudzis par 6,9%, bet ieņēmumi no zāgmateriālu realizācijas samazinājušies līdz 3,25 milj. EUR, kas ir par 0,84 milj. EUR mazāk nekā 2022.gadā. Tam par iemeslu bija fakts, ka zāgmateriālu vidējā cena pārskata periodā bija par 25,3% zemāka nekā iepriekšējā gadā. Savukārt blakusproduktu (energokoksnis) segmentā cenu izmaiņas bija

<sup>1</sup> Sabiedrība, sagatavojot finanšu pārskatus saskaņā ar ES apstiprinātajiem Starptautiskajiem finanšu pārskatu standartiem, novērtē tās īpašumā esošās mežaudzes patiesajā vērtībā. Novērtēšanas rezultāts ietekmē Sabiedrības finanšu rezultātu, jo peļņa vai zaudējumus tiek atzīts novērtēšanas rezultāts (patiesās vērtības izmaiņa), kas nav iepriekš prognozējams un tādēļ netiek ņemts vērā Sabiedrības budžeta sastādīšanā. Sabiedrības vadība uzskata, ka daudzpusīgākai izpratnei par Sabiedrības darbības rezultātiem noderīga ir arī informācija par to, kādi šie rezultāti būtu, ja Sabiedrības finanšu rezultātu neietekmētu mežaudžu patiesās vērtības izmaiņas. Šie rādītāji ir ņemti no vadības atskaitēm, un tie nav atspoguļoti šajos finanšu pārskatos.

<sup>2</sup> EBITDA rādītāju aprēķina kā ieņēmumus (peļņu) pirms procentu, nodokļu, nolietojuma un amortizācijas atskaitījumiem.

<sup>33</sup> Pamatojoties uz Rīgas domes 05.04.2023. lēmumu Nr. RD-23-2424-lē "Par dividendēs izmaksājamo SIA "Rīgas meži" peļņas daļu", ņemot vērā SIA "Rīgas meži" valdes 06.04.2023. (protokols Nr. 18) un padomes 13.04.2023. (protokols Nr. 6) lēmumu, Rīgas valstspilsētas pašvaldībai tika samaksātas dividendes 1 906 522 euro apmērā no SIA "Rīgas meži" nesadalītās peļņas pēc stāvokļa uz 31.12.2017.un pamatojoties uz 2023.gada 17.maija gada kārtējās dalībnieku sapulces lēmumu (Protokols Nr.3), Rīgas valstspilsētas pašvaldībai izmaksātas dividendes 854 634 EUR apmērā no SIA "Rīgas meži" 2022.gada peļņas.

nebūtiskas, kas 2023. gadā nodrošināja ieņēmumus 2022. gada līmenī. 2023. gadā Sabiedrība izsolīja un veiksmīgi realizēja augošu koku cirsmu izsoles 0,2 milj. EUR vērtībā.

Pārskata gada laikā tika sekmīgi kontrolētas un vadītas arī saimnieciskās darbības izmaksas, nodrošinot Sabiedrības finanšu rezultātu un mērķu izpildi. Sabiedrības pārdotās produkcijas ražošanas izmaksas pārskata periodā bija 18,8 milj. EUR, kas salīdzinot ar iepriekšējo periodu pieauga par 14% (2022: 16,5 milj. EUR) Būtiskākais pieaugums saistīts ar pakalpojumu sniedzēju izmaksu pieaugumu gan mežizstrādē, gan citās izmaksu pozīcijās.

Sabiedrības rādītājus ietekmēja arī koku ciršanas intensitāte, 2023.gadā tā tika palielināta līdz 1.9% no kopējās krājas, jo uzņēmums pastiprināti veica energokoksnes ražošanu, attīrot no apauguma infrastruktūras objektus (grāvju trases, ceļu malas). Lai neradītu zaudējumus no mizgraužu bojājumiem, tika novāktas bojātās mežaudzes līdz aktīvā perioda sākumam. Ņemot vērā labvēlīgos laika apstākļus, gada nogalē tika uzsākta izstrāde arī 2024.gadam paredzētajās cirmās.

Būtiskākās neto peļņas rādītāja svārstības ir saistītas ar bioloģisko aktīvu (Sabiedrības īpašumā esošo mežaudžu) patiesās vērtības izmaiņām. Vērtības aprēķini tiek veikti, izmantojot vairākus parametrus, ko Sabiedrība nevar ietekmēt – vidējās apaļkoka realizācijas cenas, saistīto pakalpojumu izmaksas, diskonta likmi. Tāpat, mežaudžu patieso vērtību ietekmē dabīgā pieauguma un izcirstā apjoma starpības ietekme. Visi šie minētie faktori ietekmē mežaudžu patieso vērtības aprēķinu, taču jāņem vērā, ka patiesās vērtības izmaiņa ir nerealizēta peļņa vai zaudējumi, kas nav radījusi naudas plūsmu.

Lai efektīvāk izmantotu līdzekļus un racionalizētu darbu, pārskata gada laikā tika veiktas izmaiņas Sabiedrības struktūrā, samazinot mežniecību skaitu no 5 uz 4 mežniecībām (Juglas, Katrīnas, Rīgas un Tīreļu).

## **Ilgtspēja un vides aizsardzība**

Sabiedrība apzinās ilgtspējas principos balstītas komercprakses pievienoto vērtību, kā arī savu lomu gan Rīgas valstspilsētas, gan Latvijas valsts, gan arī globālajā vērtību ķēdē, un ir izvirzījusi šādas prioritātes rīcībai klimata jomā:

- Sabiedrības ietekmes uz vidi novērtējums, negatīvās ietekmes mazināšanas un pozitīvās ietekmes palielināšanas plāns (t.sk. CO<sub>2</sub> piesaisti un uzkrājumus veicinoši pasākumi);
- Vides izglītības programmas īstenošana;
- Aktīva sadarbība ar vides ekspertiem, zinātniskajiem partneriem, nozares organizācijām u.c. ietekmes pusēm pētniecības un inovāciju attīstībā zaļās infrastruktūras pārvaldības efektivitātes veicināšanai.

Sabiedrības īstenotās mežu apsaimniekošanas prakses atbilstību ilgtspējas principiem apliecina Mežu uzraudzības padomes (Forest Stewardship Council-FSC) un Mežu sertifikāciju sistēmu novērtēšanas programmas (Programme for the Endorsement of Forest Certification Schemes- PEFC) izsniegti sertifikāti.

Sabiedrības prioritāte pārskata gadā bija un arī turpmāk būs efektīva vides risku pārvaldība, kas ietver sevī gan klimatneitralitāti sekmējošas rīcības, t.sk. regulāru SEG emisiju monitoringu un to samazināšanu, gan atbildīgu dabas resursu patēriņu. Būtiska loma tiek pievērsta vides vērtību saglabāšanai, īstenojot vidi saudzējošu mežu, dārzu un parku apsaimniekošanas praksi, bioloģiskās daudzveidības monitoringam un ekosistēmu daudzveidības palielināšanai. Sabiedrība turpina nodrošināt visu tās teritorijā konstatēto Eiropas Savienības nozīmes aizsargājamo biotopu aizsardzību, izņemot biotopu 2180 Mežainas piejūras kāpas, kura aizsardzība tiek nodrošināta ainavu līmenī.

Pārskata gadā Sabiedrības mežaudzes piesaistījušas 327 087 tonnas CO<sub>2</sub>, tas ir par 1,8% vairāk, salīdzinot ar 2022. gadu, kad šis rādītājs bija 321 365 tonnas. Galvenie palielinājuma iemesli saistīti ar koksnes ieguves apjoma samazināšanos, kā arī ar ieguldījumiem mežaudžu augšanas apstākļu uzlabošanā.

Ar 2023.gada 13.aprīļa LR Uzņēmuma reģistra lēmumu Nr.6-24/30408 tika reģistrēta biedrība "Rīgas mežu fonds". Biedrība ir Sabiedrības dibināta, un tās mērķis ir uzlabot vides kvalitāti un veicināt vides aizsardzību.

Pārskata periodā SIA "Rīgas meži" sagatavoja ilgtspējas pārskatu par 2022. gadu, kas publicēts tās tīmekļvietnē [www.rigasmezi.lv](http://www.rigasmezi.lv). Tāpat Sabiedrība otro reizi tās pastāvēšanas vēsturē piedalījās valsts līmeņa "Ilgtspējas indeksa" novērtējumā, kurā iegūta gan Zelta kategorija (iepriekš – Sudraba), gan arī balva "Ilgtspējas čempions 2023" par visstraujāko izaugsmi gada laikā. Papildus tā pirmo reizi piedalījās Sabiedrības integrācijas fonda novērtējumā "Ģimenei draudzīga darbavieta". Tajā iegūtais statuss kalpo kā apliecinājums tam, ka SIA "Rīgas meži" aktīvi un mērķtiecīgi iesaistās ģimenēm draudzīgas (iekļaujošas) darba vides un sabiedrības attīstības veicināšanā.

2023. gadā Sabiedrība aktīvi strādāja pie rekreācijas iespēju un infrastruktūras attīstības.

2023. gadā Sabiedrība otro reizi piedalījās sarunu festivālā "Lampa", aktualizējot jautājumu par ekosistēmu pakalpojumiem.

## **Sociālā joma**

Darbinieki, rūpes par viņu labbūtību, profesionālo pilnveidi, sociālo atbalstu ir viena no Sabiedrības prioritātēm. Tiek veikti mērķtiecīgi pasākumi, lai darbiniekiem nodrošinātu labus darba apstākļus; vispārātzītu cilvēktiesību normu ievērošanu; dzimumu līdztiesības ievērošanu, atbildību visos jautājumos, kas saistīti ar darbinieku veselību un drošību, uz izaugsmi vērstu karjeras attīstību, godīgu un caurspīdīgu atalgojuma politiku, radot vienlīdzīgas iespējas līdzīgu amata kategoriju darbiniekiem ar līdzīgām prasmēm, zināšanām un pieredzi.

Jau otro reizi Sabiedrībā tika veikts profesionāls darbinieku apmierinātības un iesaistes pētījums. Tā rezultāti apliecina, ka izrādītās rūpes par darbiniekiem tiek novērtētas. Proti, ja 2022. gada rezultāti liecināja, ka Sabiedrības darbinieku iesaistes rādītājs ir 77,9 punkti, tad 2023. gadā šis rādītājs bija jau 78,7 punkti (salīdzinājumam, citās valsts un pašvaldību kapitālsabiedrībās šis rādītājs bija vidēji 75.9 punkti).

Sabiedrība pievienojusies iniciatīvai "Misija Nulle", kuras mērķis ir rūpēties par uzņēmuma darbiniekiem, viņu veselību un drošību, kā arī parakstījusi Latvijas Dažādības hartu.

## **Finanšu instrumentu izmantošana**

Sabiedrības nozīmīgākie finanšu instrumenti ir nauda, parādi piegādātajiem un darbuzņēmējiem, kā arī pircēju, un pasūtītāju parādi. Pārskata perioda beigās Sabiedrībai nav aizņēmumu no bankām, ne arī atvasinātu finanšu instrumentu.

## **Risku vadība**

Sabiedrības darbība ir pakļauta dažādiem finanšu riskiem: tirgus riskam, kredītriskam un likviditātes un naudas plūsmas riskam. Finanšu risku vadība ir orientēta uz šo risku potenciāli negatīvā efekta uz finanšu rezultātiem samazināšanu.

Sabiedrība vada cenu risku, saskaņojot savu plānoto ciršanas apjomu un ražojamos produktus ar tirgus piedāvājumu un pieprasījumu ar mērķi iegūt maksimālo ekonomisko labumu no katra kokmateriālu kubikmetra, tāpat Sabiedrība regulāri veic nozares tendenču analīzi prognozētajiem ciršanas apjomiem un cenām. Kokmateriālu tirdzniecība tiek organizēta izsolēs



ar mērķi piesaistīt vairāk pircējus un saņemt augstākās cenas piedāvājumu. Sabiedrībā katru mēnesi tika izvērtēta budžeta izpildes gaita un pieņemti lēmumi par nepieciešamiem operatīvajiem pasākumiem ar mērķi sekmēt budžeta izpildi un sasniegt finanšu mērķus.

Inflācijas rezultātā pieaugošas preču un pakalpojumu cenas var negatīvi ietekmēt Sabiedrības spēju sasniegt finanšu mērķus. Tāpēc Sabiedrība regulāri (vismaz reizi gadā, bet augstas inflācijas apstākļos biežāk) pārskata preču un pakalpojumu cenas. Tāpat pārskata gadā Sabiedrība piemēroja indeksāciju lielākajiem ārpakalpojumu līgumiem.

Procentu likmju svārstības tiešā veidā neietekmē Sabiedrības izmaksas, jo Sabiedrībai ir pietiekams brīvo naudas līdzekļu apjoms un nav ne īstermiņa, ne ilgtermiņa aizņēmumi.

Valūtas kursa svārstības tiešā veidā neietekmē Sabiedrības izmaksas, jo ieņēmumi tiek saņemti un izmaksas veiktas EUR valūtā. Tomēr Sabiedrības izmaksām varētu būt netieša valūtas kursa svārstību ietekme, mainoties EUR kursam pret citām valūtām.

Sabiedrība pārvalda kredītrisku, to galvenokārt rada nauda un naudas ekvivalenti, noguldījumi bankās un debitoru parādi. Kokmateriālu tirdzniecībā izmanto 100% priekšapmaksu. Savukārt pirms jaunu nomas līgumu slēgšanas tiek izvērtēta pircēju un pasūtītāju maksātspēja. Esošo nomas līgumu saistību izpilde tiek regulāri kontrolēta ar debitoru uzraudzības procedūru. Sabiedrībai nav nozīmīgas kredītriska koncentrācijas attiecībā uz kādu vienu darījuma partneri. Kredītrisks saistībā ar naudu un noguldījumiem bankās tiek pārvaldīts, sabalansējot finanšu aktīvu izvietojumu. Sabiedrība vērtē savu kredītrisku kā zemu.

Pārskata gada beigās Sabiedrības likviditātes koeficients (apgrozāmo līdzekļu un īstermiņa saistību attiecība) pārsniedz 2,5, kas norāda, ka likviditātes risks ir ļoti zems, tai pat laikā Sabiedrības vadība apzinās inflācijas negatīvo ietekmi uz naudas līdzekļu vērtību. Pārskata gadā izvietoti īstermiņa depozīti, kontrolējot saimnieciskajai darbībai nepieciešamās likviditātes apmēru, kā arī plānotās dividendžu, atalgojuma un investīciju naudas plūsmas.

Sabiedrība uzrauga un vada arī ilgtspējas, vides un klimata riskus, IT drošības, datu kvalitātes un datu zuduma riskus, reputācijas, kā arī citus Sabiedrības darbību ietekmējošos riskus.

### **Komunikācija, sabiedrības informēšana un iesaiste**

Sabiedrībai ir svarīga komunikācija ar visām iesaistītajām pusēm – gan ar publiskā sektora organizācijām, gan ar nevalstiskā sektora un uzņēmēju pārstāvjiem, gan ar sabiedrību kopumā. Tādēļ Sabiedrība īsteno dažādas komunikācijas, sabiedrības informēšanas un iesaistes aktivitātes, lai nodrošinātu pēc iespējas savlaicīgāku un atbilstošāku attiecīgo mērķauditoriju iesaisti, lai informētu par aktuālo, lai stiprinātu Sabiedrības atpazīstamību un reputāciju u.c.

2023. gadā Sabiedrība turpināja informēt un iesaistīt sabiedrību, partnerus un darbiniekus par Uzņēmuma aktualitātēm, plānotajiem darbiem, kā arī sadarbojās ar mērķauditorijām dažādu jautājumu aktualizēšanā un risināšanā. Sabiedrībā plānveidīgi un kvalitatīvi attīsta komunikāciju un informēšanu, tās saturu, kanālus u.c..

Jāuzsver, ka uzreiz pēc Krievijas iebrukuma un kara sākšanas Ukrainā 2022. gadā Sabiedrība nekavējoties definēja Ukrainu atbalstošu pozīciju, ko īstenoja ar konkrētu pasākumu palīdzību un turpināja to darīt arī 2023. gadā. Piemēram, stingri ievēroja sankciju normatīvos noteiktās prasības, sniedza atbalstu Ukrainai – nodrošinot iespēju ziedot 12 apvidus transportlīdzekļus.

Būtiskākie komunikācijas virzieni un saturs:

- Uzņēmuma pamatdarbība: mežsaimniecība (saudzīga, saimnieciski rentabla un ilgtspējīga urbāno mežu kopšana); ilgtspējīga Rīgas apstādījumu apsaimniekošana; rekreācija; tīra vide; vides izglītība; tehnoloģiju izmantošana. Piemēram, par meža

ainavu dizaina plānu īstenošanu, Latvijā pirmo bioloģisko lapu laukumu izveidošanu, dronu izmantošanu,

- Uzņēmuma pārvaldība: laba pārvaldība un nulles tolerance pret korupciju, t.sk. sadarbībā ar KNAB – kopīga mini kampaņa “Par kukuli egli nedabūsi” (#NecērtEgliRīgasMežos, #ParKukuliEgliNedabūsi); rūpes par darbiniekiem. Proti, informācija par Uzņēmuma darbības rādītājiem, iziešanu no apaļkoku pārstrādes biznesa, atbalstu darbiniekiem, atbalstu Ukrainai,
- iekšējā komunikācija: darbinieku informēšana par Sabiedrību, darba plāniem; kolektīva saliedēšana un izglītošana – katru nedēļu darbinieki saņem apkopojumu par uzņēmuma un nozares aktualitātēm dažādos medijos, katru mēnesi notiek Uzņēmuma valdes un darbinieku sarunas u.c.

Sabalansējot korporatīvo komunikāciju un izglītojoši-informatīvu saturu, sabiedrības informēšanas aktivitātes turpina stiprināt Sabiedrības tēlu, reputāciju un atpazīstamību.

### **Pasākumi pētniecības un attīstības jomā**

Sabiedrības Vidēja termiņa stratēģijā 2019-2025.gadam izvirzīti šādi mērķi pētniecības un attīstības jomā:

- noturības pret klimata pārmaiņām zināšanu attīstība un sabiedriskās domas veidošana sadarbībā ar partneriem: piedalīšanās zināšanu platformās, pētniecības projektos; diskusijās ar zinātniekiem, mežsaimniekiem, dārzniekiem, tūrisma speciālistiem, profesionālajām nozaru organizācijām, biedrībām, individuāliem aktīvistiem;
- līdzdarboties Rīgas viedpilsētas risinājumu un inovāciju projektos;
- paplašināt uz vides izglītību vērstu sadarbības partneru tīklu;
- stiprināt sadarbības partneru tīklu rekreācijas objektu izveidē un pilsētvides uzlabošanā;
- meklēt “Zaļā kursa” partnerus un iesaistīties zināšanu veicināšanā.

Sabiedrības vadība apzinās, ka ikviena uzņēmuma konkurētspēja nākotnē ir lielā mērā atkarīga no digitālās transformācijas un procesu automatizācijas, kā arī lielu vērību pievērš ar klimata pārmaiņām saistītiem jautājumiem, investējot ar tiem saistītos inovāciju projektos. Pārskata periodā Sabiedrība pētniecības un inovāciju projektos investēja 0,1 milj. EUR.

Pārskata periodā Sabiedrība aktīvi piedalījās starptautiskos projektos un konferencēs, apgūstot un daloties pieredzē. Pārskata gadā Sabiedrība uzsāka darbību ar Eiropas Lauksaimniecības fonda lauku attīstībai Latvijas Lauku attīstības programmas 2014.–2020.gadam pasākuma “Sadarbība” 16.1. apakš pasākuma “Atbalsts Eiropas Inovāciju partnerības lauksaimniecības ražīgumam un ilgtspējai lauksaimniecības ražīguma un ilgtspējas darba grupu projektu īstenošanai” finansiālo atbalstu projektos:

- “Mežizstrādes automatizētās plānošanas algoritmu, datu apstrādes un analīzes IT rīka izstrāde rūpnieciskā pētījuma ietvaros, nodrošinot alternatīvu, inovatīvu un ekonomiski pamatotu risinājumu regulāra atvēruma kailciršu un izlases ciršu metodēm, balstoties uz optimālu ekosistēmu pakalpojumu sniegšanas modeli mežsaimniecībā”, sadarbībā ar Latvijas Biozinātņu un tehnoloģiju universitāti, automatizēta kokaudzētavu stādu attīstības, veselības, aizzēluma kontroles sistēmas izveidošana sadarbībā ar Rīgas Tehnisko universitāti un jaunaudžu kopšanas darbu kontroles automatizēta bezpilota gaisa kuģu sistēma sadarbībā ar Rīgas Tehnisko universitāti;
- ES pētniecības un inovāciju programmas HORIZON-MISS-2022-SOIL-01 projektā “BIOservicES: Augsnes bioloģiskās daudzveidības un ekosistēmu funkciju un pakalpojumu sasaiste dažādos zemes lietojumu veidos: no būtisko faktoru, radītās slodzes un klimata pārmaiņu noturības noteikšanas līdz to ekonomiskajai vērtēšanai”, sadarbībā ar Kartahenas Politehnisko Universitāti, Spānija.

Pārskata gadā turpināja jau iepriekšējā gadā uzsākto projektu īstenošanu: ES pētniecības un inovāciju programmas “Apvārsnis 2021” ES Kosmosa programmas aģentūras (EUSPA) apakšprogrammas projekta HORIZON-EUSPA-SPACE-2021 – “Satelītdati dabas teritoriju apsekošanai un mežu apdraudējumu izsekošanai” un ar Eiropas Lauksaimniecības fonda lauku attīstībai, Latvijas Lauku attīstības programmas 2014.-2020. gadiem projektu “Dabai un cilvēkam nekaitīga skuju koku stādu aizsardzības līdzekļa pret dendrofāgo kukaiņu radītajiem bojājumiem izstrāde un aprobēšana”.

## **Sabiedrības turpmākā attīstība un svarīgākās nākotnes ieceres**

Izstrādātajā Ilgtspējīgas attīstības stratēģijā 2024. – 2035. gadam noteikta jauna SIA “Rīgas meži” vīzija un misija, kā arī Sabiedrības ilgtermiņa virsmērķi:

- nodrošināt finanšu ilgtspēju un attīstīt jaunus pakalpojumus;
  - efektivizēt iekšējos procesus;
  - nodrošināt augstāko korporatīvās pārvaldības principu ievērošanu;
  - nodrošināt ilgtspējīgu un klimatam pozitīvu resursu apsaimniekošanu, sniedzot būtisku ieguldījumu reģionālo klimatneitralitātes mērķu sasniegšanā.
- Sekmēt darbinieku labbūtību un sabiedrības apmierinātību un informētību.  
sabiedrības apmierinātību un informētību.

Sabiedrības valde turpinās veikt pasākumus, efektivizēt un attīstīt procesus, lai sasniegtu Sabiedrībai apstiprinātos ilgtermiņa finanšu un nefinanšu mērķus. Kā prioritāte 2024.gadā noteikta Kokaudzētavas biznesa un nekustamo īpašumu apsaimniekošanas attīstība. 2024.gadā tiks pabeigta Nekustamo īpašumu un derīgo izrakteņu stratēģijas izstrāde 2024.-2030. gadam, izstrādāts Kokaudzētavas attīstības plāns, kā arī digitālās transformācijas stratēģija, kurā tika noteikts, kādas darbības būtu nepieciešams veikt, lai digitalizācijas rezultātā uzlabotu un optimizētu Uzņēmuma biznesa procesus, datu kvalitāti un darbinieku digitālās prasmes.

2024. gada sākumā ir sākts darbs pie potenciālo investoru izvērtēšanas kokzāģētavas “Norupe” atsavināšanai un darījuma noslēgšanas sagatavošanas, kā arī noslēgts līgums ar neatkarīgu sertificētu vērtētāju par kokzāģētavas novērtēšanu. Darījumu plānots realizēt 2024.gadā.

## **Ziņojums par vadības atbildību**

Pamatojoties uz Sabiedrības valdes rīcībā esošo informāciju, finanšu pārskati par gadu, kas beidzās 2023. gada 31. decembrī, ir sagatavoti saskaņā ar Eiropas Savienībā apstiprinātajiem Starptautiskajiem finanšu pārskatu standartiem, un visos būtiskajos aspektos sniedz patiesu un skaidru priekšstatu par Sabiedrības finansiālo stāvokli, peļņu vai zaudējumiem un naudas plūsmām. Vadības ziņojumā sniegtā informācija ir patiesa.

## **Priekšlikumi par Sabiedrības peļņas izlietošanu**

Pamatojoties uz Rīgas domes 2021. gada 6. jūnija lēmumu Nr. 691 “Par dividendēm kapitālsabiedrībās, kurās Rīgas pilsētas pašvaldībai ir izšķirošā ietekme” 6.punktā noteikto, ja kapitālsabiedrības peļņa daļēji vai pilnībā veidojas no aktīvu pārvērtēšanas un pārvērtētie aktīvi, kuru vērtība ir pieaugusi pārvērtēšanas rezultātā, nav atsavināti, tad dividendēs izmaksājamo peļņas daļu nosaka no tās pārskata gada peļņas daļas, kura veidojas, no pārskata gada peļņas atņemot to peļņas daļu, kas veidojusies aktīvu pārvērtēšanas rezultātā.

Sabiedrības 2023. gada peļņa ir 1 984 302 EUR, t.sk. peļņas daļa no bioloģisko aktīvu patiesās vērtības izmaiņām veido 929 870 EUR, kā rezultātā pārskata gada peļņa, neskaitot pārvērtēšanas ietekmi, ir 1 054 432 EUR. Valde sniedz priekšlikumu izmaksāt dividendēs 40%

no kapitālsabiedrības pārskata gada peļņas, kas nav saistīta ar bioloģisko aktīvu pārvērtēšanu jeb 421 773 EUR. Dividendēs nesadalītā peļņas daļa tiks novirzīta Sabiedrības attīstībai.

### **Būtiski notikumi pēc pārskata gada beigām**

Laika periodā kopš pārskata gada pēdējās dienas nav bijuši notikumi, kas būtiski ietekmētu Sabiedrības finansiālo stāvokli 2023. gada 31. decembrī.

Lai aizsargātu vērtīgās egļu mežaudzes un novērstu katastrofas draudus, kas saistīti ar augiem kaitīga organisma astoņzobu mizgrauža izplatību– Valsts meža dienests 2024. gada 9. janvārī izdeva rīkojumu Nr. 1 “Par egļu astoņzobu mizgrauža masveida savairošanās situāciju un kaitēkļa ierobežošanas pasākumiem 2024. gadā”, nosakot saimnieciskās darbības ierobežojumus un aizsardzības pasākumus mizgrauža aktivitātes samazināšanai. Sabiedrībai minētais lēmums nerada ietekmi uz plānotajiem ieņēmumiem, bet paredzama mežizstrādes darbu pārplānošana, aizvietojojt rīkojuma darbības laikā ierobežotās cirsmas ar citām platībām. Atbilstoši zinātnieku izstrādātām rekomendācijām, paredzēti arī intensīvāki meža aizsardzības pasākumi, piemēram, feromonu slazdu izvietošana.

Valdes priekšsēdētāja

Anita Skudra

Valdes loceklis

Valdis Vasiļevskis

Valdes loceklis

Jānis Ģermanis

DOKUMENTS PARAKSTĪTS AR DROŠU ELEKTRONISKO PARAKSTU UN CITAS ESIŠĀS ZĪMESAS

**SIA "Rīgas meži" dalībniekam****Mūsu atzinums par finanšu pārskatiem**

Esam veikuši SIA "Rīgas meži" ("Sabiedrība") pievienotajā gada pārskatā ietverto finanšu pārskatu no 19. līdz 47. lapai revīziju. Pievienotie finanšu pārskati ietver:

- Peļņas vai zaudējumu un pārējo apvienoto ienākumu pārskatu par 2023. gadu,
- Finanšu stāvokļa pārskatu 2023. gada 31. decembrī,
- Pašu kapitāla izmaiņu pārskatu par 2023. gadu,
- Naudas plūsmu pārskatu par 2023. gadu,
- kā arī finanšu pārskatu pielikumu, kas ietver informāciju par būtiskām grāmatvedības politikām un citu paskaidrojošu informāciju.

Mūsaprāt, pievienotie finanšu pārskati sniedz patiesu un skaidru priekšstatu par SIA "Rīgas meži" finansiālo stāvokli 2023. gada 31. decembrī un par tās darbības finanšu rezultātiem un naudas plūsmām gadā, kas noslēdzās 2023. gada 31. decembrī, saskaņā ar Eiropas Savienībā apstiprinātajiem SFPS Grāmatvedības standartiem.

**Atzinuma pamatojums**

Atbilstoši Latvijas Republikas Revīzijas pakalpojumu likumam ("Revīzijas pakalpojumu likums") mēs veicām revīziju saskaņā ar Latvijas Republikā atzītiem starptautiskajiem revīzijas standartiem (turpmāk - SRS). Mūsu pienākumi, kas noteikti šajos standartos, ir turpmāk aprakstīti mūsu ziņojuma sadaļā *Revidenta atbildība par finanšu pārskatu revīziju*.

Mēs uzskatām, ka mūsu iegūtie revīzijas pierādījumi dod pietiekamu un atbilstošu pamatojumu mūsu atzinumam.

Mēs esam neatkarīgi no Sabiedrības saskaņā ar Starptautiskās Grāmatvežu ētikas standartu padomes izstrādātā Starptautiskā Profesionālu grāmatvežu ētikas kodeksa (tostarp Starptautisko Neatkarības standartu) prasībām un Revīzijas pakalpojumu likumā iekļautajām neatkarības prasībām, kas ir piemērojamas mūsu veiktajai finanšu pārskatu revīzijai Latvijas Republikā. Mēs esam ievērojuši arī Starptautiskā Profesionālu grāmatvežu ētikas kodeksa (tostarp Starptautisko Neatkarības standartu) un Revīzijas pakalpojumu likumā noteiktos pārējos profesionālās ētikas principus un objektivitātes prasības.

**Ziņošana par citu informāciju**

Par citu informāciju atbild Sabiedrības vadība. Citu informāciju veido:

- vadības ziņojums, kas sniegts pievienotajā gada pārskatā no 4. līdz 12. lapai,
- SIA "Rīgas meži" korporatīvās pārvaldības ziņojums par 2023. gadu, kas sniegts pievienotajā gada pārskatā no 48. līdz 65. lapai.

Mūsu atzinums par finanšu pārskatiem neattiecas uz gada pārskatā ietverto citu informāciju, un mēs nesniedzam par to nekāda veida apliecinājumu, izņemot to kā norādīts mūsu ziņojuma sadaļā *Citas ziņošanas prasības saskaņā ar Latvijas Republikas tiesību aktu prasībām*.

Saistībā ar finanšu pārskatu revīziju mūsu pienākums ir iepazīties ar citu informāciju un, to darot, izvērtēt, vai šī cita informācija būtiski neatšķiras no finanšu pārskatu informācijas vai no mūsu zināšanām, kuras mēs ieguvām revīzijas gaitā, un vai tā nesatur cita veida būtiskas neatbilstības.

Ja, balstoties uz veikto darbu un ņemot vērā revīzijas laikā gūtās ziņas un izpratni par Sabiedrību un tās darbības vidi, mēs secinām, ka citā informācijā ir būtiskas neatbilstības, mūsu pienākums ir ziņot par šādiem apstākļiem. Mūsu uzmanības lokā nav nākuši apstākļi, par kuriem būtu jāziņo.

**Citas ziņošanas prasības saskaņā ar Latvijas Republikas tiesību aktu prasībām**

Papildus tam, saskaņā ar Revīzijas pakalpojumu likumu mūsu pienākums ir sniegt viedokli, vai Vadības ziņojums ir sagatavots saskaņā ar tā sagatavošanu reglamentējošā normatīvā akta, Gada pārskatu un konsolidēto gada pārskatu likuma, prasībām.

Pamatojoties vienīgi uz mūsu revīzijas ietvaros veiktajām procedūrām, mūsaprāt:

- Vadības ziņojumā par pārskata gadu, par kuru ir sagatavoti finanšu pārskati, sniegtā informācija atbilst finanšu pārskatiem, un
- Vadības ziņojums ir sagatavots saskaņā ar Gada pārskatu un konsolidēto gada pārskatu likuma prasībām.

### **Vadības un personu, kurām uzticēta Sabiedrības pārvaldība, atbildība par finanšu pārskatiem**

Vadība ir atbildīga par tādu finanšu pārskatu, kas sniedz patiesu un skaidru priekšstatu, sagatavošanu saskaņā ar SFPS Grāmatvedības standartiem, kā arī par tādas iekšējās kontroles sistēmas uzturēšanu, kāda saskaņā ar vadības viedokli ir nepieciešama, lai būtu iespējams sagatavot finanšu pārskatus, kas nesatur ne krāpšanas, ne kļūdas dēļ izraisītas būtiskas neatbilstības.

Sagatavojot finanšu pārskatus, vadības pienākums ir izvērtēt Sabiedrības spēju turpināt darbību, pēc nepieciešamības sniedzot informāciju par apstākļiem, kas saistīti ar Sabiedrības spēju turpināt darbību un darbības turpināšanas principa piemērošanu, ja vien vadība neplāno Sabiedrības likvidāciju vai tās darbības izbeigšanu, vai arī tai nav citas reālas alternatīvas kā Sabiedrības likvidācija vai darbības izbeigšana.

Personas, kurām uzticēta Sabiedrības pārvaldība, ir atbildīgas par Sabiedrības finanšu pārskatu sagatavošanas procesa uzraudzību.

### **Revidenta atbildība par finanšu pārskatu revīziju**

Mūsu mērķis ir iegūt pietiekamu pārliecību par to, ka finanšu pārskati kopumā nesatur kļūdas vai krāpšanas dēļ izraisītas būtiskas neatbilstības, un sniegt revidentu ziņojumu, kurā izteikts atzinums. Pietiekama pārliecība ir augsta līmeņa pārliecība, bet tā negarantē, ka revīzijā, kas veikta saskaņā ar SRS, vienmēr tiks atklāta būtiska neatbilstība, ja tāda pastāv. Neatbilstības var rasties krāpšanas vai kļūdas dēļ, un tās ir uzskatāmas par būtiskām, ja var pamatoti uzskatīt, ka tās katra atsevišķi vai visas kopā varētu ietekmēt saimnieciskos lēmumus, ko lietotāji pieņem, balstoties uz šo finanšu pārskatu.

Veicot revīziju saskaņā ar SRS, visa revīzijas procesa gaitā mēs izdarām profesionālus spriedumus un saglabājam profesionālo skepticismu. Mēs arī:

- identificējam un izvērtējam riskus, ka finanšu pārskatos varētu būt krāpšanas vai kļūdas dēļ izraisītas būtiskas neatbilstības, izstrādājam un veicam revīzijas procedūras šo risku mazināšanai, kā arī iegūstam revīzijas pierādījumus, kas sniedz pietiekamu un atbilstošu pamatojumu mūsu atzinumam. Risks, ka netiks atklātas būtiskas neatbilstības krāpšanas dēļ, ir augstāks nekā risks, ka netiks atklātas kļūdas izraisītas neatbilstības, jo krāpšana var ietvert slepenas norunas, dokumentu viltošanu, informācijas neuzrādīšanu ar nodomu, informācijas nepatiesu atspoguļošanu vai iekšējās kontroles pārkāpumus;
- iegūstam izpratni par iekšējo kontroli, kas ir būtiska revīzijas veikšanai, lai izstrādātu konkrētajiem apstākļiem atbilstošas revīzijas procedūras, bet nevis, lai sniegtu atzinumu par Sabiedrības iekšējās kontroles efektivitāti;
- izvērtējam pielietoto grāmatvedības politiku atbilstību un grāmatvedības aplēšu un attiecīgās vadības uzrādītās informācijas pamatotību;
- izdarām secinājumu par vadības piemērotā darbības turpināšanas principa atbilstību, un, pamatojoties uz iegūtajiem revīzijas pierādījumiem, par to, vai pastāv būtiska nenoteiktība attiecībā uz notikumiem vai apstākļiem, kas var radīt nozīmīgas šaubas par Sabiedrības spēju turpināt darbību. Ja mēs secinām, ka būtiska nenoteiktība pastāv, revidentu ziņojumā tiek vērsta uzmanība uz finanšu pārskatos sniegto informāciju par šiem apstākļiem, vai, ja šāda informācija nav sniegta, mēs sniedzam modificētu atzinumu. Mūsu secinājumi ir pamatoti ar revīzijas pierādījumiem, kas iegūti līdz revidentu ziņojuma datumam. Tomēr nākotnes notikumu vai apstākļu ietekmē Sabiedrība savu darbību var pārtraukt;
- izvērtējam vispārēju finanšu pārskatu struktūru un saturu, ieskaitot atklāto informāciju un skaidrojumus pielikumā, un to, vai finanšu pārskati patiesi atspoguļo pārskata pamatā esošos darījumus un notikumus.

Mēs sazināties ar personām, kurām uzticēta Sabiedrības pārvalde, un, cita starpā, sniedzam informāciju par plānoto revīzijas apjomu un laiku, kā arī par svarīgiem revīzijas novērojumiem, tajā skaitā par būtiskiem iekšējās kontroles trūkumiem, kādus mēs identificējam revīzijas laikā.

SIA Potapoviča un Andersone  
Ūdens iela 12-45, Rīga, LV-1007  
zvērinātu revidentu komercsabiedrības  
licence Nr. 99, vārdā

Lolita Čapkeviča  
Atbildīgā zvērinātā revidente  
Sertifikāta Nr.120  
Valdes locekle

REVIDENTA ELEKTRONISKAIS PARAKSTS ATTIECINĀMS UZ GADA PĀRSKATAM PIEVIENOTO REVIDENTA ZIŅOJUMU, KAS PIEVIENOTS GADA PĀRSKATA DOKUMENTAM NO 13. LĪDZ 14. LAPAI.

DOKUMENTS PARAKSTĪTS AR DROŠU ELEKTRONISKO PARAKSTU UN SATUR LAIKA ZĪMOGU



## FINANŠU PĀRSKATI

**Peļņas vai zaudējumu un pārējo apvienoto ienākumu pārskats par 2023. gadu**

Pozīcija	Pielikums	2023.gads, EUR	2022.gads, EUR
Ieņēmumi no pamatdarbības	4	21 946 519	21 347 667
Pārdotās produkcijas ražošanas izmaksas	5	(18 776 937)	(16 450 483)
<b>Bruto peļņa</b>		<b>3 169 582</b>	<b>4 897 184</b>
Pārdošanas izmaksas	6	(518 730)	(493 082)
Administrācijas izmaksas	7	(2 211 667)	(2 356 281)
Pārējie saimnieciskās darbības ieņēmumi	8	580 645	288 020
Pārējās saimnieciskās darbības izmaksas	9	(141 660)	(189 571)
Bioloģisko aktīvu patiesās vērtības izmaiņas	14	929 870	651 100
<b>Pamatdarbības peļņa</b>		<b>1 808 040</b>	<b>2 797 370</b>
Finanšu ieņēmumi	10	185 051	3 275
Finanšu izmaksas	11	(8 789)	(12 959)
<b>Peļņa pirms uzņēmumu ienākuma nodokļa</b>		<b>1 984 302</b>	<b>2 787 686</b>
<b>Pārskata gada peļņa</b>		<b>1 984 302</b>	<b>2 787 686</b>
Citi apvienotie ienākumi		-	-
<b>Pārskata gada apvienotie ienākumi kopā</b>		<b>1 984 302</b>	<b>2 787 686</b>

Pielikumi no 19. līdz 47. lapai ir šo finanšu pārskatu neatņemama sastāvdaļa.

Valdes priekšsēdētāja

Anita Skudra

Valdes loceklis

Valdis Vasiļevskis

Valdes loceklis

Jānis Ģermanis

Finanšu vadības un grāmatvedības daļas vadītāja

Solvita Gasjūna

DOKUMENTS PARAKSTĪTS AR DROŠU ELEKTRONISKO PARAKSTU UN SATUR LAIKA ZĪMOGU

# Finanšu stāvokļa pārskats 2023. gada 31. decembrī

AKTĪVI	Pielikums	31.12.2023., EUR	31.12.2022., EUR (koriģēts*)
<b>ILGTERMIŅA IEGULDĪJUMI</b>			
Pamatlīdzekļi	12	72 343 881	69 234 873
Nemateriālie ieguldījumi	13	163 627	130 085
Avansa maksājumi		16 066	-
Bioloģiskie aktīvi	14	116 363 130	116 865 227
Lietošanas tiesību aktīvi	12	289 369	493 855
<b>ILGTERMIŅA IEGULDĪJUMI KOPĀ</b>		<b>189 176 073</b>	<b>186 724 040</b>
<b>APGROZĀMIE LĪDZEKĻI</b>			
Krājumi	15	2 296 821	1 447 814
Pircēju un pasūtītāju parādi un citi debitori	16	393 206	276 101
Nauda un naudas ekvivalenti	17	9 926 048	13 070 839
<b>APGROZĀMIE LĪDZEKĻI KOPĀ</b>		<b>12 616 075</b>	<b>14 794 754</b>
<b>AKTĪVI KOPĀ</b>		<b>201 792 148</b>	<b>201 518 794</b>
<b>PAŠU KAPITĀLS UN SAISTĪBAS</b>			
<b>PAŠU KAPITĀLS</b>			
Pamatkapitāls	18	114 817 770	114 817 770
Iepriekšējo gadu nesadalītā peļņa	19	79 836 634	79 810 104
Pārskata gada apvienotie ienākumi		1 984 302	2 787 686
<b>PAŠU KAPITĀLS KOPĀ</b>		<b>196 638 706</b>	<b>197 415 560</b>
<b>SAISTĪBAS</b>			
<b>ILGTERMIŅA SAISTĪBAS</b>			
Nomas saistības	20	136 035	285 446
Nākamo periodu ieņēmumi		960	1 680
<b>ILGTERMIŅA SAISTĪBAS KOPĀ</b>		<b>136 995</b>	<b>287 126</b>
<b>ĪSTERMIŅA SAISTĪBAS</b>			
Parādi piegādātājiem un darbuzņēmējiem un pārējie kreditori	21	3 243 567	2 617 819
Nodokļi un valsts sociālās apdrošināšanas obligātās iemaksas	22	347 764	329 862
Nomas saistības	20	144 533	203 064
Līgumu saistības	23	601 086	658 404
Nākamo periodu ieņēmumi	24	679 497	6 959
<b>ĪSTERMIŅA SAISTĪBAS KOPĀ</b>		<b>5 016 447</b>	<b>3 816 108</b>
<b>SAISTĪBAS KOPĀ</b>		<b>5 153 442</b>	<b>4 103 234</b>
<b>PAŠU KAPITĀLS UN SAISTĪBAS KOPĀ</b>		<b>201 792 148</b>	<b>201 518 794</b>

\* skat. detalizētāku informāciju par uzskaites politikas izmaiņu rezultātā veikto retrospektīvo korekciju 33.pielikumā.

Pielikumi no 19. līdz 47. lapai ir šo finanšu pārskatu neatņemama sastāvdaļa.

Valdes priekšsēdētāja	Anita Skudra
Valdes loceklis	Valdis Vasiļevskis
Valdes loceklis	Jānis Ģermanis
Finanšu vadības un grāmatvedības daļas vadītāja	Solvita Gasjūna

DOKUMENTS PARAKSTĪTS AR DROŠU ELEKTRONISKO PARAKSTU UN SATUR LAIKA ZĪMOGU

## Pašu kapitāla izmaiņu pārskats par 2023. gadu

Pozīcija	Pamatkapitāls, EUR	Nesadalītā peļņa, EUR	Pašu kapitāls kopā, EUR
<b>31.12.2021.</b>	<b>114 817 770</b>	<b>80 865 369</b>	<b>195 683 139</b>
Korekcija uzskaites politikas maiņas rezultātā	-	2 291 014	2 291 014
<b>31.12.2021. (koriģēts)</b>	<b>114 817 770</b>	<b>83 156 383</b>	<b>197 974 153</b>
<b>Apvienotie ienākumi</b>			
Pārskata gada peļņa	-	2 787 686	2 787 686
<b>Darījumi ar dalībniekiem</b>			
Dividendes	-	(3 346 279)	(3 346 279)
<b>31.12.2022. (koriģēts*)</b>	<b>114 817 770</b>	<b>82 597 790</b>	<b>197 415 560</b>
<b>Apvienotie ienākumi</b>			
Pārskata gada peļņa	-	1 984 302	1 984 302
<b>Darījumi ar dalībniekiem</b>			
Dividendes	-	(2 761 156)	(2 761 156)
<b>31.12.2023.</b>	<b>114 817 770</b>	<b>81 820 936</b>	<b>196 638 706</b>

\*- skat. detalizētāku informāciju par uzskaites politikas izmaiņu rezultātā veikto retrospektīvo korekciju 33.pielikumā.

Pielikumi no 19. līdz 47. lapai ir šo finanšu pārskatu neatņemama sastāvdaļa.

Valdes priekšsēdētāja

Anita Skudra

Valdes loceklis

Valdis Vasiļevskis

Valdes loceklis

Jānis Ģermanis

Finanšu vadības un grāmatvedības daļas vadītāja

Solvita Gasjūna

DOKUMENTS PARAKSTĪTS AR DROŠU ELEKTRONISKO PARAKSTU UN SATUR LAIKA ZĪMOGU

## Naudas plūsmu pārskats par 2023. gadu

Pozīcija	Pielikums	2023.gads, EUR	2022.gads, EUR
<b><u>Pamatdarbības naudas plūsma</u></b>			
Peļņa pirms nodokļiem		<b>1 984 302</b>	<b>2 787 686</b>
Korekcijas:			
Nemateriālo ieguldījumu amortizācija	13	41 777	36 719
Pamatlīdzekļu un lietošanas tiesību aktīvu nolietojums	12	1 633 634	1 602 006
Neto (peļņa)/zaudējumi no nemateriālo ieguldījumu un pamatlīdzekļu izslēgšanas		(145 006)	(19 489)
Bioloģisko aktīvu vērtības izmaiņas (patiesās vērtības izmaiņas, ciršana)	14	1 204 150	972 274
Procentu izmaksas	11	8 789	12 959
Procentu ieņēmumi	10	(185 051)	(3 275)
<b>Pamatdarbības naudas plūsma pirms apgrozāmo līdzekļu izmaiņu korekcijām</b>		<b>4 542 595</b>	<b>5 388 880</b>
Krājumu atlikumu pieaugums		(849 007)	(262 796)
Debitoru parādu atlikumu pieaugums/(samazinājums)		(102 084)	681 761
Kreditoru atlikumu pieaugums		1 258 151	1 832 296
<b>Bruto pamatdarbības naudas plūsma</b>		<b>4 849 655</b>	<b>7 640 141</b>
Samaksātie procenti		(8 789)	(12 959)
<b>Pamatdarbības neto naudas plūsma</b>		<b>4 840 866</b>	<b>7 627 182</b>
<b><u>Ieguldīšanas darbības naudas plūsma</u></b>			
Pamatlīdzekļu iegāde		(4 568 261)	(894 708)
Pamatlīdzekļu pārdošana		159 312	97 886
Nemateriālo aktīvu iegāde		(75 319)	(77 248)
Bioloģisko aktīvu iegāde	14	(702 318)	(726 994)
Saņemtie procenti		170 027	-
<b>Ieguldīšanas darbības neto naudas plūsma</b>		<b>(5 016 559)</b>	<b>(1 601 064)</b>
<b><u>Finansēšanas darbības naudas plūsma</u></b>			
Nomas saistību par tiesībām lietot aktīvus maksājumi	20	(207 942)	(332 830)
Izmaksātās dividendes	19	(2 761 156)	(3 346 279)
<b>Finansēšanas darbības neto naudas plūsma</b>		<b>(2 969 098)</b>	<b>(3 679 109)</b>
<b>Naudas un tās ekvivalentu pieaugums/(samazinājums) pārskata gadā</b>		<b>(3 144 791)</b>	<b>2 347 009</b>
<b>Naudas un tās ekvivalentu atlikums pārskata gada sākumā</b>	17	<b>13 070 839</b>	<b>10 723 830</b>
<b>Naudas un tās ekvivalentu atlikums pārskata gada beigās</b>	17	<b>9 926 048</b>	<b>13 070 839</b>

Pielikumi no 19. līdz 47. lapai ir šo finanšu pārskatu neatņemama sastāvdaļa.

Valdes priekšsēdētāja

Anita Skudra

Valdes loceklis

Valdis Vasiļevskis

Valdes loceklis

Jānis Ģermanis

Finanšu vadības un grāmatvedības daļas vadītāja

Solvita Gasjūna

DOKUMENTS PARAKSTĪTS AR DROŠU ELEKTRONISKO PARAKSTU UN SATUR LAIKA ZĪMOGU

## Finanšu pārskatu pielikumi

### 1. VISPĀRĪGA INFORMĀCIJA

Sabiedrības nosaukums	"Rīgas meži"
Juridiskais statuss	Sabiedrība ar ierobežotu atbildību
Vienotais reģistrācijas numurs	40003982628
Reģistrācijas datums Uzņēmumu reģistrā	10.01.2008.
Juridiskā adrese	O. Vācieša iela 6 k-1, Rīga, LV – 1004, Latvija
Sabiedrības darbības veidu apraksts	Mežsaimniecība, mežizstrāde, koksnes pārstrāde, Rīgas pilsētas administratīvajā teritorijā un ārpus tās esošu mežu teritoriju, t.sk. īpaši aizsargājamo dabas teritoriju apsaimniekošana, kultūras un atpūtas parka "Mežaparks" pārvaldīšana un Rīgas pilsētas publisko apstādījumu teritoriju (dārzi, parki u.c.) kopšana, kā arī nekustamo īpašumu iznomāšana
Sabiedrības darbības veidi atbilstoši NACE klasifikatora kodiem	<ul style="list-style-type: none"> <li>▪ Mežkopība un citas mežsaimniecības darbības (NACE2 02.10)</li> <li>▪ Mežizstrāde (NACE2 02.20)</li> <li>▪ Koksnes, koka un korķa izstrādājumu ražošana, izņemot mēbeles; salmu un pīto izstrādājumu ražošana (NACE2 16)</li> <li>▪ Ceļu un maģistrāļu būvniecība (NACE2 42.11)</li> <li>▪ Operācijas ar nekustamo īpašumu (NACE2 68)</li> <li>▪ Uzkopšanas darbības (NACE2 81.2)</li> <li>▪ Izklaides un atpūtas darbība (NACE2 93.2)</li> </ul>
Kapitāla daļu turētājs	Rīgas pilsētas pašvaldība – 100%
Valde	<ul style="list-style-type: none"> <li>▪ Valdes priekšsēdētāja Anita Skudra</li> <li>▪ Valdes loceklis Jānis Ģērmānis</li> <li>▪ Valdes loceklis Valdis Vasiļevskis</li> </ul>
Padome	<ul style="list-style-type: none"> <li>▪ Padomes priekšsēdētājs Toms Auškāps</li> <li>▪ Padomes priekšsēdētāja vietnieks Aigars Ģērmānis</li> <li>▪ Padomes loceklis Viktors Troicins</li> </ul>
Par finanšu pārskatu sagatavošanu atbildīgā persona	Finanšu vadības un grāmatvedības daļas vadītāja Solvita Gasjūna
Revidents	<p>Zvērinātu revidentu komercsabiedrība SIA "Potapoviča un Andersone" (licences Nr. 99)</p> <p>Atbildīgā zvērinātā revidente Lolita Čapkeviča (sertifikāta Nr. 120)</p>
Pārskata gads	01.01.2023. – 31.12.2023.

Šos finanšu pārskatus publicēšanai ir apstiprinājusi Sabiedrības valde 2024. gada 12.martā.  
Finanšu pārskati vēl jāapstiprina dalībnieka sapulcei.

## 2. GRĀMATVEDĪBAS UZSKAITES UN NOVĒRTĒŠANAS PRINCIPI

Šie finanšu pārskati ir sagatavoti, pamatojoties uz zemāk aprakstītajiem grāmatvedības uzskaites un novērtēšanas principiem. Šie principi ir attiecīgi pielietoti visiem salīdzinošiem rādītājiem, ja vien nav norādīts citādi.

### 2.1. Grāmatvedības uzskaites un novērtēšanas principi

Šie finanšu pārskati ir sagatavoti saskaņā ar ES apstiprinātajiem Starptautiskajiem Finanšu pārskatu standartiem (SFPS Grāmatvedības standarti). Ņemot vērā ES apstiprināšanas procedūru, šajā pielikumā ir uzrādīti arī standarti un interpretācijas, kas nav apstiprināti piemērošanai Eiropas Savienībā, jo šiem standartiem un interpretācijām var būt ietekme uz Sabiedrības finanšu pārskatiem nākamajos periodos, ja tie tiek apstiprināti.

Finanšu pārskati ir sagatavoti, balstoties uz sākotnējo izmaksu uzskaites metodi, izņemot bioloģisko aktīvu novērtēšanu patiesajā vērtībā, kā tas aprakstīts attiecīgajā grāmatvedības politikā. Naudas plūsmu pārskats sastādīts pēc netiešās metodes. Peļņas vai zaudējumu pārskats sastādīts pēc izmaksu funkcijas.

Finanšu pārskati aptver laika periodu no 2023. gada 1. janvāra līdz 31. decembrim.

### 2.2. Jauni standarti un interpretācijas

Sabiedrība pārskata gadā ir piemērojusi šādus jaunus un grozītos standartus un interpretācijas:

**Grozījumi 1. SGS un 2. SFPS prakses paziņojums: Grāmatvedības politiku atklāšana** (spēkā pārskata periodiem, kas sākas 2023. gada 1. janvārī vai vēlāk).

SGS tika grozīts, lai pieprasītu uzņēmumiem atklāt informāciju par būtiskām grāmatvedības politikām nevis nozīmīgas grāmatvedības politikas. Grozījumi precizēja, ka grāmatvedības politikas informācija var tikt uzskatīta par būtisku tādā gadījumā, ja bez šīs informācijas finanšu pārskatu lietotāji nevarētu saprast finanšu pārskatos iekļautu citu būtisku informāciju. Turklāt 1. SGS grozījumi precizēja, ka nebūtiska informācija par grāmatvedības politiku nav jāatklāj. Tomēr, ja tā tiek atklāta, tai nevajadzētu padarīt neskaidru būtisku grāmatvedības politikas informāciju. Papildus tika grozīts arī SFPS 2. prakses paziņojums "Būtiskuma spriedumu pieņemšana", lai sniegtu norādījumus par to, kā piemērot būtiskuma jēdzienu grāmatvedības politikas informācijas atklāšanai.

**Grozījumi 8. SGS: Grāmatvedības aplēšu definīcija** (spēkā pārskata periodiem, kas sākas 2023. gada 1. janvārī vai vēlāk).

Grozījumi 8. SGS precizēja, kā uzņēmumiem ir jānošķir grāmatvedības politikas izmaiņas no izmaiņām grāmatvedības aplēsēs.

Šiem standartiem un grozījumiem nav būtiska ietekme uz Sabiedrības finanšu stāvokli un darbības rezultātiem vai finanšu pārskatos uzrādāmo informāciju. Sabiedrība ir samazinājusi sniegtās informācijas apjomu par nebūtiskām grāmatvedības politikām.

**Standarti un grozījumi, kas stājas spēkā pirmo reizi pārskata periodos, kas sākas 2024. gada 1. janvārī vai vēlāk vai kas nav apstiprināti lietošanai ES**

**Grozījumi 16. SFPS – Noma: Nomas saistības pārdošanas un saņemšanas atpakaļnomā darījumos** (spēkā pārskata periodiem, kas sākas 2024. gada 1. janvārī vai vēlāk). Grozījumi attiecas uz pārdošanas un saņemšanas atpakaļnomā darījumiem, kuri atbilst 15. SFPS pārdošanas atzīšanas prasībām. Grozījumi nosaka, ka pārdevējam/nomniekam turpmāk jānovērtē saistības, kas izriet no darījuma, tādā veidā, lai tas neradītu peļņu vai zaudējumus, kas saistīti ar tā paturētajām lietošanas tiesībām.



**Saistību klasifikācija kā īstermiņa vai ilgtermiņa – Grozījumi 1. SGS** (spēkā pārskata periodiem, kas sākas 2024. gada 1. janvārī vai vēlāk). Šie grozījumi precizē, ka saistības tiek klasificētas kā īstermiņa vai ilgtermiņa saistības atkarībā no tiesībām, kas pastāv pārskata perioda beigās. Saistības tiek klasificētas kā īstermiņa, ja kāds nosacījums ir pārkāpts pārskata datumā vai pirms tā, pat ja pēc pārskata perioda beigām aizņēmējs ir saņēmis atbrīvojumu no šī nosacījuma. Un otrādi, aizņēmums tiek klasificēts kā ilgtermiņa, ja aizņēmuma nosacījumi (kovenanti) tiek pārkāpti tikai pēc pārskata datuma.

**Grozījumi 7. SGS Naudas plūsmas pārskats un 7. SFPS Finanšu instrumenti: Informācijas atklāšana: Piegādātāju finansēšanas vienošanās** (spēkā pārskata periodiem, kas sākas 2024. gada 1. janvārī vai vēlāk, vēl nav apstiprināti ES). Reaģējot uz pārskatu lietotāju bažām par nepietiekamu vai maldinošu informācijas atklāšanu finanšu pārskatos par finansēšanas līgumiem, 2023. gada maijā SGSP izdeva grozījumus 7. SGS un 7. SFPS, lai pieprasītu informācijas atklāšanu par uzņēmuma piegādātāju finansēšanas līgumiem.

Sabiedrība pašlaik novērtē grozījumu ietekmi uz tās finanšu pārskatiem.

### **2.3. Ārvalstu valūtas pārvērtēšana**

#### **Uzskaites un pārskatu valūta**

Sabiedrības finanšu pārskatu posteņi tiek uzskaitīti tās ekonomiskās vides valūtā, kurā Sabiedrība darbojas (uzskaites valūta). Finanšu pārskatu posteņi ir uzrādīti Latvijas Republikas oficiālajā valūtā euro (EUR), kas ir Sabiedrības pārskatu valūta.

#### **Darījumi un atlikumi ārvalstu valūtās**

Visi darījumi ārvalstu valūtā tiek pārrēķināti euro pēc darījuma dienas sākumā spēkā esošā Eiropas Centrālās bankas publicētā euro atsaucē kursa. Monetārie aktīvi un saistības ārvalstu valūtā pārskata gada pēdējā dienā gada pārskatā tiek norādīti, tos pārrēķinot euro saskaņā ar grāmatvedībā izmantojamo ārvalstu valūtas kursu pēc Eiropas Centrālās bankas publicētā valūtas kursa, kas ir spēkā pārskata gada pēdējās dienas beigās. Valūtu kursa starpības, kas rodas no norēķiniem valūtās, tiek atzītas peļņas vai zaudējumu pārskatā.

### **2.4. Nemateriālie ieguldījumi**

Nemateriālie ieguldījumi galvenokārt sastāv no programmām un licencēm. Sākotnēji tos atzīst iegādes izmaksās. Nemateriālajiem ieguldījumiem ir noteikts un ierobežots lietošanas laiks. Turpmāk nemateriālie ieguldījumi tiek uzrādīti iegādes vērtībā, atskaitot uzkrāto amortizāciju un zaudējumus no vērtības samazināšanās, ja tādi ir bijuši atzīti.

Turpmākie izdevumi tiek kapitalizēti, palielinot esošā nemateriālā ieguldījuma vērtību, vai atzīti kā atsevišķs nemateriāls ieguldījums tikai tad, ja no tiem Sabiedrībai ir sagaidāmi nākotnes ekonomiskie labumi un šos izdevumus ir iespējams ticami noteikt. Pārējie izdevumi tiek norakstīti peļņas vai zaudējumu pārskatā to rašanās brīdī.

Nemateriālajiem ieguldījumiem amortizāciju aprēķina pēc lineārās metodes, lai norakstītu to iegādes vērtību lietderīgās izmantošanas perioda laikā un to iekļauj attiecīgā perioda peļņas vai zaudējumu pārskatā. Pamatā nemateriālie ieguldījumi tiek amortizēti 5 gadu laikā.

### **2.5. Pamatlīdzekļi**

Pamatlīdzekļi tiek atzīti saskaņā ar iegādes izmaksu metodi, atskaitot uzkrāto nolietojumu un jebkuru uzkrāto vērtību samazinājumu, ja tāds ir bijis atzīts. Iegādes izmaksās iekļauj uz pamatlīdzekļa iegādi tieši attiecināmās izmaksas. Sabiedrības pašu izveidoto pamatlīdzekļu vērtība sastāv no materiālu cenas un tiešajām darba izmaksām, kā arī jebkurām citām

izmaksām, kas tieši saistāmas ar pamatlīdzekļa nodrošināšanu darba stāvoklī tam paredzētajam mērķim, un pamatlīdzekļu nojaukšanas un aizvešanas izmaksām un vietas, kur pamatlīdzeklim jāatrodas, atjaunošanu. Tādu datorprogrammu iegādes izmaksas, kas ir cieši saistītas ar iekārtas funkcionalitāti un nevar tikt no tās atdalītas, tiek kapitalizētas kā šo iekārtu sastāvdaļa. Sabiedrība kapitalizē pamatlīdzekļus, kuru iegādes vērtība pārsniedz 500 EUR un lietderīgās kalpošanas laiks pārsniedz vienu gadu. Ieguldījumi nomātajos pamatlīdzekļos tiek kapitalizēti un atspoguļoti kā pamatlīdzekļi.

Ja atsevišķu pamatlīdzekļu sastāvdaļu lietderīgās kalpošanas laiki atšķiras, tie tiek uzskaitīti kā atsevišķas pamatlīdzekļu sastāvdaļas. Pamatlīdzekļu aplēstās atlikušās vērtības un lietderīgās kalpošanas laiks tiek pārskatīti un, nepieciešamības gadījumā, koriģēti katrā pārskata gada datumā.

Turpmākās izmaksas tiek iekļautas aktīva bilances vērtībā vai atzītas kā atsevišķs aktīvs tikai tad, kad pastāv liela varbūtība, ka ar tām saistītie nākotnes saimnieciskie labumi ieplūds Sabiedrībā un šī posteņa izmaksas var ticami noteikt. Pamatlīdzekļu tekošā remonta un uzturēšanas izmaksas tiek iekļautas tā perioda peļņas vai zaudējumu pārskatā, kurā tās ir radušās.

Peļņa vai zaudējumi no pamatlīdzekļu izslēgšanas tiek aprēķināti kā starpība starp pamatlīdzekļa bilances vērtību un pārdošanas rezultātā gūtajiem ieņēmumiem un iekļauti attiecīgā perioda peļņas vai zaudējumu pārskatā. Gadījumos, kad kāda pamatlīdzekļa bilances vērtība ir augstāka par tā atgūstamo vērtību, attiecīgā pamatlīdzekļa vērtība tiek nekavējoties norakstīta līdz tā atgūstamajai vērtībai (skat. 2. pielikumu).

## Nolietojums

Pamatlīdzekļu nolietojums tiek aprēķināts pēc lineārās metodes. Nolietojums tiek iekļauts peļņas vai zaudējumu pārskatā. Ieguldījumi nomātajos pamatlīdzekļos tiek nolietoti īsākajā no nomas perioda vai līdzīga pamatlīdzekļa lietderīgās kalpošanas laika pēc likmēm, kas pielietotas kategorijai, kurā ietilpst ieguldījumi nomātajos pamatlīdzekļos. Zemei nolietojums netiek aprēķināts.

Sabiedrības pamatlīdzekļiem pārskata perioda nolietojuma summa aprēķināta no katra pamatlīdzekļa atlikušās vērtības, piemērojot attiecīgajai pamatlīdzekļu kategorijai noteikto nolietojuma likmi:

Pamatlīdzekļu kategorija	Nolietojuma likme gadā
Nedzīvojamās ēkas	2,5%
Viegla konstrukcijas būves	10-20%
Inženierbūves, meliorācijas sistēmas, grāvju sistēmas, ceļi	5-10%
Tehnoloģiskās iekārtas	20%
Transporta līdzekļi	15-20%
Ražošanas iekārtas	10-14,28%
Datortehnika un biroja tehnika	28,57%
Sakaru tehnika	33,33%
Pārējie pamatlīdzekļi	10-20%

## Pamatlīdzekļu izveidošana

Aktīvi, kuri iegādes brīdī nav gatavi paredzētajam pielietojumam vai ir uzstādīšanas procesā, ir uzrādīti postenī "Pamatlīdzekļu izveidošanas procesā". Nepabeigtās celtniecības objektu sākotnējā vērtība tiek palielināta perioda laikā par aizņēmumu izmaksām un citām tiešajām izmaksām, kas saistītas ar attiecīgo objektu līdz tā nodošanai ekspluatācijā. Attiecīgā pamatlīdzekļa sākotnējā vērtība netiek palielināta par aizņēmumu izmaksām periodos, kad netiek veikti aktīvi nepabeigtās celtniecības objekta attīstības darbi.

Brīdī, kad nepabeigtās celtniecības objekti ir gatavi savam paredzētajam pielietojumam, tie tiek pārklasificēti atbilstošā pamatlīdzekļu kategorijā un tiek uzsākta nolietojuma aprēķināšana. Nepabeigtās celtniecības objekti tiek regulāri novērtēti ar mērķi noteikt, vai tiem nav vērtības samazināšanās pazīmes.

## **2.6. Mantisko un nemateriālo aktīvu vērtības samazinājums**

Visiem Sabiedrības mantiskajiem un nemateriālajiem aktīviem ir noteikts lietderīgās izmantošanas periods (izņemot zemi). Aktīvu, kas tiek pakļauti amortizācijai vai nolietojumam, vērtība tiek pārskatīta ikreiz, kad notikumi un apstākļi liecina par iespējamu to bilances vērtības neatgūstamību.

Zaudējumi no vērtības samazināšanās tiek atzīti vērtībā, kas ir starpība starp aktīva bilances vērtību un tā atgūstamo vērtību. Atgūstamā vērtība ir augstākā no attiecīgā aktīva patiesās vērtības, atskaitot pārdošanas izmaksas, un tā lietošanas vērtības. Lai noteiktu vērtības samazinājumu, aktīvi tiek sagrupēti, balstoties uz zemāko līmeni, kuram var identificēt naudas plūsmu (naudu ienesošās vienības). Zaudējumi no vērtības samazināšanās tiek atzīti peļņas vai zaudējumu pārskatā. Zaudējumi no aktīvu vērtības samazināšanās, kas atzīti iepriekšējos periodos, tiek pārskatīti katrā bilances datumā, lai noteiktu, vai nepastāv pierādījumi tam, ka zaudējumi ir samazinājušies vai vairs nepastāv. Zaudējumus no vērtības samazināšanās atceļ, ja ir veiktas izmaiņas aplēsēs, kas izmantotas atgūstamās summas noteikšanai. Zaudējumus no vērtības samazināšanās atceļ vienīgi tādā apmērā, par cik attiecīgā aktīva bilances vērtība nepārsniedz to bilances vērtību, atskaitot nolietojumu, kura tiktu noteikta, ja zaudējumi no vērtības samazināšanās netiktu atzīti.

## **2.7. Bioloģiskie aktīvi**

Meža aktīvus veido meža zeme un mežaudzes. Sabiedrības īpašumā esošie augošie koki (mežaudzes) tiek atzīti par bioloģiskiem aktīviem saskaņā ar 41.SGS "Lauksaimniecība". Meža zeme tiek atzīta pamatlīdzekļu sastāvā saskaņā ar 16.SGS "Pamatlīdzekļi". Bioloģiskos aktīvus novērtē to patiesajā vērtībā, no kuras atskaitītas aplēstās pārdošanas izmaksas.

Lai noteiktu Sabiedrības bioloģisko aktīvu patieso vērtību, paredzamās nākotnes naudas plūsmas no šiem aktīviem tiek diskontētas, izmantojot aplēsto vidējo svērto kapitāla izmaksu likmi (WACC), pamatojoties uz Sabiedrības aplēsto vidējo ražas ciklu – 120 gadiem. Aprēķins bioloģisko aktīvu vērtības noteikšanai ir balstīts uz esošajiem ilgtspējīgas mežizstrādes plāniem un novērtējumiem par krājas pieaugumu, kokmateriālu cenām, mežizstrādes un mežkopības izmaksām un pārdošanas izmaksām. Tiek ņemti vērā vides ierobežojumi un citi ierobežojumi, kas nozīmē, ka aktīvus nevarēs pilnībā izmantot vislabākajā iespējamajā veidā. Vērtības izmaiņas tiek atzītas peļņas vai zaudējumu pārskatā bioloģisko aktīvu patiesās vērtības izmaiņu postenī.

Nocirstie koki nociršanas brīdī tiek novērtēti to patiesajā vērtībā, no kuras atskaitītas aplēstās pārdošanas izmaksas. Šis novērtējums kļūst par izmaksām datumā, kad, piemērojot 2.SGS "Krājumi", nocirstie koki tiek atzīti krājumu sastāvā.

## **2.8. Finanšu instrumenti**

### **Klasifikācija**

Sabiedrības finanšu instrumenti sastāv no finanšu aktīviem (finanšu aktīvi amortizētajā iegādes vērtībā un finanšu aktīvi patiesajā vērtībā ar pārvērtēšanu peļņas vai zaudējumu pārskatā (turpmāk – PVPPZ) un finanšu saistībām (finanšu saistības amortizētajā iegādes vērtībā).

Parāda instrumentu klasifikācija ir atkarīga no Sabiedrības finanšu aktīvu vadības ieviestā biznesa modeļa, kā arī no tā, vai līgumiskās naudas plūsmas sastāv tikai no pamatsummas un

procentu maksājumiem (turpmāk – TPPM). Amortizētajā iegādes vērtībā uzskaita parāda instrumentus, ja ir izpildīti abi turpmāk minētie kritēriji:

- saskaņā ar biznesa modeli aktīvus tur, lai no tiem iekasētu līgumiskās naudas plūsmas,
- līgumiskās naudas plūsmas ir tikai pamatsummas un procentu maksājumi.

Šo aktīvu bruto uzskaites vērtību nosaka, izmantojot efektīvo procentu metodi, un samazina par sagaidāmo kredītzaudējumu apmēru. Tādi parāda instrumenti, kas izpilda TPPM prasības un kurus tomēr tur portfeli ar mērķi gan iekasēt aktīvu naudas plūsmas, gan pārdot, var tikt klasificēti kā PVPPZ. Finanšu aktīvi, kuru naudas plūsmas neatbilst TPPM prasībām, jāvērtē PVPPZ (piemēram, atvasinātie finanšu instrumenti). Iegultie atvasinātie instrumenti netiek atdalīti no finanšu aktīviem, bet tos iekļaujot finanšu aktīvu sastāvā, tiek izvērtētas TPPM prasības.

### **Atzīšana un atzīšanas pārtraukšana**

Finanšu aktīvus atzīst brīdī, kad Sabiedrība ir kļuvusi par līgumslēdzēju pusi un izpildījusi darījuma nosacījumus, t.i. tirdzniecības datumā. Finanšu aktīvu atzīšana tiek pārtraukta, kad Sabiedrības līgumsaistības uz finanšu aktīvu radīto naudas plūsmu izbeidzas vai, ja Sabiedrība nodod finanšu aktīvu citai pusei, vai arī nododot būtiskākos aktīva riskus un no aktīva saņemamo atlīdzību. Finanšu aktīvu iegādi un pārdošanu pamatdarbības ietvaros uzskaita tirdzniecības dienā, t.i., datumā, kad Sabiedrība nolemj aktīvu nopirkt vai pārdot. Finanšu saistību atzīšana tiek pārtraukta, kad saistības pamatā esošs pienākums tiek atsaukts, atcelts vai arī tam beidzas termiņš.

### **Novērtēšana**

Sākotnējā atzīšanas brīdī finanšu instrumentus vērtē to patiesajā vērtībā. Finanšu aktīviem un finanšu saistībām amortizētajā iegādes vērtībā sākotnējās atzīšanas brīdī patieso vērtību koriģē par darījuma izmaksām, kas ir tieši attiecināmas uz šo finanšu instrumentu.

### **Finanšu aktīvi amortizētajā iegādes vērtībā**

Finanšu aktīvi amortizētajā iegādes vērtībā ir parāda instrumenti ar fiksētu vai nosakāmu maksājumu grafiku, kuri netiek turēti tirdzniecībai un kuru nākotnes naudas plūsmas sastāv tikai no pamatsummas un procentu maksājumiem. Finanšu aktīvi amortizētajā iegādes vērtībā ietver pircēju un pasūtītāju parādus un citus debitorus, kā arī naudu un naudas ekvivalentus. Finanšu aktīvi amortizētajā iegādes vērtībā tiek klasificēti kā īstermiņa aktīvi, ja maksājuma termiņš ir viens gads vai mazāk. Ja maksājuma termiņš ir garāks par vienu gadu, tad tie tiek uzrādīti kā ilgtermiņa aktīvi. Īstermiņa debitoru parādi netiek diskontēti.

Finanšu aktīvi amortizētajā iegādes vērtībā sākotnēji tiek atzīti patiesajā vērtībā un turpmāk uzrādīti amortizētajā iegādes vērtībā, izmantojot efektīvo procentu likmju metodi, atskaitot uzkrājumus vērtības samazinājumam.

### **Vērtības samazinājums finanšu aktīviem amortizētajā iegādes vērtībā – sagaidāmie kredītzaudējumi**

Sabiedrība nākotnes kontekstā vērtē sagaidāmos kredītzaudējumus saistībā ar saviem parāda instrumentiem, kas uzskaitīti amortizētajā iegādes vērtībā. Izmantotā vērtības samazinājuma metodika atkarīga no tā, vai ir būtiski pieaudzis kredītrisks.

Sagaidāmo kredītzaudējumu novērtēšana atspoguļo:

- objektīvu un iespējamu summu, kas noteikta, izvērtējot virkni iespējamo iznākumu,
- naudas vērtību laikā,

- visu saprātīgo un pamatojamo informāciju par pagātnes notikumiem, tagadnes apstākļiem un nākotnes apstākļu prognozēm, kas katra pārskata perioda beigās iegūstama bez nesamērīgām izmaksām un pūlēm.

Pircēju un pasūtītāju parādiem bez ievērojamas finansēšanas komponentes Sabiedrība piemēro vienkāršoto pieeju paredzamo kredītzaudējumu noteikšanai, ko pieļauj 9. SFPS, saskaņā ar kuru tiek veidoti dzīves laika sagaidāmo kredītzaudējumu uzkrājumi visiem pircēju un pasūtītāju parādiem, kurus iedala grupās, balstoties uz kopīgām kredīta pazīmēm un termiņa kavējumu. Paredzamo kredītzaudējumu lielums ir atkarīgs no debitoriem saņemto maksājumu dinamikas pēdējo trīs gadu laikā, kā arī vēsturiskajiem kredītzaudējumiem minētajā periodā. Vēsturisko zaudējumu apmēru koriģē, lai atspoguļotu pašreizējo un nākotnes informāciju.

### **Finanšu saistības amortizētajā iegādes vērtībā**

Finanšu saistību amortizētajā iegādes vērtībā sastāvā tiek uzrādītas nomas saistības, kā arī parādi piegādātājiem un darbuizpildītājiem un pārējie kreditori. Finanšu saistības amortizētajā iegādes vērtībā sākotnēji atzīst to patiesajā vērtībā. Turpmākajos periodos finanšu saistības amortizētajā iegādes vērtībā tiek atspoguļotas amortizētajā iegādes vērtībā, pielietojot efektīvo procentu likmi. Finanšu saistības amortizētajā iegādes vērtībā tiek klasificētas kā īstermiņa saistības, ja maksājuma termiņš ir viens gads vai mazāk. Ja maksājuma termiņš ir garāks par vienu gadu, tad tās tiek uzrādītas kā ilgtermiņa saistības. Finanšu saistību atzīšana tiek pārtraukta, kad saistības pamatā esošs pienākums tiek atsaukts, atcelts vai arī tam beidzas termiņš.

### **Finanšu aktīvu un saistību savstarpējais ieskaits**

Finanšu aktīvi un saistības tiek savstarpēji ieskaitīti un uzrādīti bilanci neto vērtībās, ja pastāv juridiskas tiesības šādu ieskaitu veikt, kā arī plānots veikt norēķinu pēc neto vērtībām vai arī nodot aktīvu un norēķināties par saistību vienlaicīgi.

### **Nauda un naudas ekvivalenti**

Nauda un naudas ekvivalenti sastāv no naudas kasē, tekošo bankas kontu atlikumiem un īstermiņa depozītiem ar sākotnējo termiņu, kas mazāks par 90 dienām, un īstermiņa augsti likvīdiem ieguldījumiem, kurus nepieciešamības gadījumā var viegli pārvērst naudā un kas nav pakļauti būtiskam vērtību izmaiņu riskam.

## **2.9. Krājumi**

Krājumi tiek uzskaitīti zemākajā no pašizmaksas vai neto pārdošanas vērtības. Neto pārdošanas vērtību veido normālas Sabiedrības darbības gaitā noteiktā krājumu pārdošanas cena, atskaitot krājumu pabeigšanas un pārdošanas izmaksas. Iegādes vērtība tiek noteikta, izmantojot vidējo svērto krājumu novērtēšanas metodi pašu ražotajiem krājumiem un FIFO (pirmais iekšā, pirmais ārā) metodi pārējām krājumu sastāvdaļām. Nepieciešamības gadījumā novecojušo, lēna apgrozījuma vai bojāto krājumu vērtības samazinājumam tiek izveidoti uzkrājumi vērtības samazinājumam. Uzkrājumu summa tiek iekļauta peļņas vai zaudējumu pārskatā.

## **2.10. Daļu kapitāls un dividendes**

Sabiedrības daļas nominālvērtība ir viens eiro. Sabiedrības dalībniekam izmaksājamās dividendes tiek atzītas kā saistības Sabiedrības finanšu pārskatos periodā, kurā Sabiedrības dalībnieks apstiprina lēmumu par peļņas sadalīšanu dividendēs.

## **2.11. Uzkrājumi**

Uzkrājumi tiek atzīti, kad Sabiedrībai pagātnes notikumu rezultātā ir radušās juridiskas vai prakses radītas saistības, un ir paredzams, ka šo saistību izpildei būs nepieciešama ekonomiskos labumus ietverošu resursu aizplūšana no Sabiedrības, un saistību apjomu iespējams pietiekami ticami novērtēt. Sabiedrība neveic uzkrājumus meža atjaunošanas un kūdras purvu rekultivācijas izmaksām Sabiedrībai piederošos meža īpašumos un atzīst šādas izmaksas, kad tās ir radušās.

## **2.12. Uzņēmumu ienākuma nodoklis**

Uzņēmumu ienākuma nodoklis tiek aprēķināts saskaņā ar Latvijas Republikas nodokļu normatīvajiem aktiem, kas ir spēkā pārskata perioda beigās. Attiecībā uz peļņu, kas radusies, sākot ar 2018.gada 1.janvāri, uzņēmumu ienākuma nodoklis tiek aprēķināts par sadalīto peļņu, kurai piemēro nodokļa likmi 20% apmērā no tās bruto summas vai "20/80" no neto summas. Uzņēmumu ienākuma nodoklis tiek atzīts brīdī, kad Sabiedrības dalībnieks pieņem lēmumu par peļņas sadali. Uzņēmumu ienākuma nodoklis, kas aprēķināts par darījumiem, kas nav peļņas sadale (t.i., par nosacīti sadalīto peļņu), tiek iekļauts peļņas vai zaudējumu pārskatā pie pārējām saimnieciskās darbības izmaksām.

## **2.13. Ieņēmumu atzīšana**

### **Ieņēmumi no līgumiem ar klientiem**

Sabiedrība piemēro 15.SFPS "Ieņēmumi no līgumiem ar klientiem". Standarts ir balstīts uz piecu pakāpju kontroles modeli, un tas nosaka, ka ieņēmumi jāatzīst apmērā, kas atspoguļo atlīdzību, kuru Sabiedrība paredz saņemt apmaiņā pret klientiem apsoltajām precēm vai pakalpojumiem. Standarts regulē komerciālās vienošanās (līgumus) ar klientiem, kuros preču un pakalpojumu piegāde ir sadalīta atsevišķi identificējamās izpildes saistībās, kas tiek atzītas neatkarīgi. Standarts nosaka noteikumus darījuma cenas aprēķināšanai par preču un pakalpojumu piegādi un veidu, kā to var sadalīt starp dažādām izpildes saistībām. Ieņēmumi tiek atzīti, kad klients ir nodevis kontroli tādejādi, ka klients var izmantot preces vai pakalpojumus vai gūt labumu no tiem, ar ko tiek uzskatīts, ka kontrole ir nodota. Kontroli var nodot noteiktā brīdī, kas parasti notiek preču pārdošanas gadījumā. Citos gadījumos izpildes pienākums var tikt izpildīts laika gaitā, kas parasti ir raksturīgs pakalpojumiem.

Sabiedrība gūst nozīmīgi lielāko daļu no ieņēmumiem, pārdodot kokmateriālus (zāģbalki, zāģmateriāli, papīrmalka, malka u.c.). Papildus tam, Sabiedrība pārdod izaudzētos koku stādus. Darījuma cena galvenokārt sastāv no fiksētas cenas par pārdoto daudzumu. Mainīgās daļas, piemēram, apjoma atlaides un piegādes bonusi, rodas tikai nelielā mērā un attiecīgi samazina darījuma cenu. Darījuma cena tiek lēsta vērtībā, ko Sabiedrība sagaida saņemt, noslēdzot līgumu. Darījuma cena tiek pastāvīgi atjaunināta, ja mainās apstākļi, kas ir aplēses pamatā. Izpildes saistības sastāv no preču pārdošanas, kas tiek izpildītas noteiktā brīdī. Kontrole tiek nodota klientam vienlaikus ar preču riska nodošanu saskaņā ar līgumā piemērojamajiem preču piegādes noteikumiem. Praktiski visi pārdošanas ieņēmumi (2023. gadā 100% apmērā) rodas no preču piegādēm klientiem Latvijā, kur risks tiek nodots, kad preces ir pieejamas klientam saskaņotajā galamērķī. Saskaņā ar līgumiem, realizējot kokmateriālus, tiek saņemts avansa maksājums 100% apmērā. Citiem ieņēmumu darījumiem samaksas nosacījumi atbilst nozares praksei bez gariem kredīta periodiem, līdz ar to Sabiedrība neveic korekcijas, lai atspoguļotu naudas vērtības izmaiņas laika gaitā.

Sabiedrības līgumi ar klientiem, kuros paredzēts, ka Sabiedrība transportē viņu iegādātās preces uz konkrētu piegādes vietu, Sabiedrība gūst ieņēmumus no preču transportēšanas pakalpojumiem, kas veido no preču pārdošanas atšķirīgu izpildes pienākumu. Tā kā preču piegāde Latvijā notiek vienas dienas laikā, ieņēmumi no transporta pakalpojumiem tiek atzīti vienlaicīgi ar ieņēmumu atzīšanu no preču pārdošanas.



## **Citi ieņēmumi**

### **Rīgas pašvaldības publisko apstādījumu, teritoriju kopšanas pakalpojumi un mežu apsaimniekošanas pakalpojumi**

Atbilstoši Pārvaldes uzdevuma deleģēšanas līgumam Nr.RD-17-83-lī, Sabiedrība saņem Rīgas pašvaldības finansējumu par Rīgas pašvaldības publisko apstādījumu (dārzi, parki), teritoriju kopšanas pakalpojumu sniegšanu. Dotācijas ieņēmumi tiek atzīti periodā, kad pakalpojumi tiek sniegti, kompensējamo izmaksu apmērā, bet nepārsniedzot piešķirto finansējumu.

### **Nomas pakalpojumi**

Sabiedrība iznomā gan sev piederošo, gan apsaimniekošanā esošo zemi un zemes dzīles. Sabiedrības apsaimniekošanā un pārziņā ir dažādi ar meža zemēm nesaistīti īpašumi, t.sk. tādi, kas iekļauj dažāda veida purvus un kūdras laukus. Zemes dzīļu apsaimniekošana galvenokārt iekļauj kūdras lauku nomu. Sabiedrībai pieder kūdras purvi Limbažu novadā, Olaines novadā, Ķekavas pagastā un Babītes novadā Ieņēmumi tiek atzīti periodā, kad pakalpojumi tiek sniegti. Ieņēmumi no nomas pakalpojumiem tiek atzīti saskaņā ar 16.SFPS "Noma". Sabiedrība arī gūst nomas ieņēmumus no medību tiesībām. Šādi ieņēmumi tiek atzīti lineāri nomas perioda laikā. Medību tiesību nomas līgumu rezultātā netiek ierobežota Sabiedrības jebkāda veida darbība, kas saistīta ar mežu apsaimniekošanu iznomāto medību tiesību mežu platībās.

### **Ieņēmumi no soda naudām**

Līgumsodus un nokavējuma naudas par kavētiem norēķiniem ieņēmumos atzīst, kad ir skaidri zināms, ka Sabiedrība saņems ekonomiskos labumus, t.i., ieņēmumu atzīšana parasti sakrīt ar brīdi, kad līgumsods ir saņemts.

## **2.14. Nomas līgumi**

### **Klasifikācija**

Līgums ir noma vai ietver nomu, ja līgums piešķir tiesības kontrolēt identificējama aktīva izmantošanu noteiktu laika periodu apmaiņā pret atlīdzību.

### **Nomnieks**

Noma tiek atzīta kā tiesības izmantot aktīvu un tam atbilstošās nomas saistības datumā, kad nomātais aktīvs ir pieejams Sabiedrībai lietošanā. Tiesību izmantot aktīvu izmaksas veido:

- nomas saistību sākotnējā novērtējuma summas,
- jebkuri nomas maksājumi, kas izdarīti sākuma datumā vai pirms tā, atskaitot saņemtos nomas veicināšanas maksājumus,
- jebkuras sākotnējās tiešās izmaksas.

Tiesības izmantot aktīvu tiek amortizētas pēc lineārās metodes no sākuma datuma līdz pamatā esošā aktīva lietderīgās lietošanas laika beigām. Nolietojums tiek rēķināts pēc lineārās metodes no nomas sākuma datuma līdz nomas termiņa beigām, ja vien nav plānots aktīvu izpirkt. Tiesības izmantot aktīvu periodiski tiek samazinātas par zaudējumiem no vērtības samazināšanās, ja tādi ir, un koriģētas, ņemot vērā nomas saistību pārvērtēšanu.

Aktīvi un saistības, kas izriet no nomas, to sākotnējās piemērošanas datumā tiek novērtēti atlikušo nomas maksājumu pašreizējā vērtībā, kas diskontēta, izmantojot Sabiedrības salīdzināmo procentu likmi.

Nomas saistības tiek atkārtoti novērtētas, ja mainās nākotnes nomas maksājumi, jo ir mainījies indekss vai likme, ko lieto šo maksājumu noteikšanai, ja mainās Sabiedrības aplēse par paredzamo maksājumu apmēru, vai, ja Sabiedrība maina savu izvērtējumu par pirkšanas iespējas izmantošanu, nomas termiņa pagarināšanu vai izbeigšanu. Kad nomas saistības tiek atkārtoti novērtētas, attiecīga korekcija tiek veikta lietošanas tiesību aktīva uzskaites vērtībā vai atzīta peļņas vai zaudējumu aprēķinā, ja lietošanas tiesību aktīva uzskaites vērtība samazinās līdz nullei.

Katrs nomas maksājums tiek sadalīts starp nomas saistībām un procentu izdevumiem par nomas saistībām. Nomas saistību procentu izdevumi tiek atzīti peļņas vai zaudējumu aprēķinā nomas periodā, lai veidotu konstantu periodisku procentu likmi atlikušajai nomas saistībai katrā periodā.

## **Iznomātājs**

Sabiedrība iznomā zemi, meža platības mežsaimniecībām un zemes dzīles īstermiņa / ilgtermiņa nomā, un nomas periodi ilgst no dažiem mēnešiem tirdzniecības vietu nomai līdz ilgtermiņa zemes nomas līgumiem arī 40 gadiem. Nomas maksa pamatā ir fiksēta summa mēnesī un neietver mainīgas nomas maksas komponenti. Dažiem līgumiem reizi gadā maksa tiek indeksēta atbilstoši Centrālās statistikas pārvaldes inflācijas indeksu pret iepriekšējo gadu. Šādi nomas līgumi tiek klasificēti kā operatīvā noma, jo ar to pamatā esošo aktīvu īpašumtiesībām saistītie ekonomiskie labumi un riski būtībā netiek nodoti. Nomas maksājumi tiek atzīti kā ienākumi pēc lineārās metodes līguma darbības laikā.

## **Īstermiņa noma un noma, kuras pamatā esošais aktīvs ir ar zemu vērtību**

Nomas maksājumi, kas saistīti ar īstermiņa nomu vai nomu, kuras pamatā esošais aktīvs ir ar zemu vērtību, tiek atzīti kā izdevumi pēc lineārās metodes peļņas vai zaudējumu aprēķinā. Īstermiņa noma ir noma, kuras nomas termiņš sākuma datumā ir 12 mēneši vai mazāk.

### **2.15. Pašvaldības dotācijas**

Sabiedrība saņem no Rīgas pašvaldības dotācijas Rīgas pašvaldības publisko apstādījumu (dārzi, parki), teritoriju kopšanai. Pašvaldības dotācijas tiek atzītas to patiesajā vērtībā brīdī, kad ir pietiekama pārliecība par to saņemšanu un var ticami apgalvot, ka Sabiedrība būs spējīga pildīt visus ar šo līdzekļu saņemšanu saistītos noteikumus.

Sabiedrība mēdz saņemt no citām Rīgas pašvaldības iestādēm aktīvus (pamatlīdzekļus) bez atlīdzības. Uz aktīviem (pamatlīdzekļiem) attiecināmās pašvaldības dotācijas tiek uzrādītas bilances postenī „Nākamo periodu ieņēmumi” un periodiski atzīti peļņas vai zaudējumu pārskatā proporcionāli attiecīgo aktīvu (pamatlīdzekļu) nolietojumam to lietderīgās izmantošanas laikā.

### **2.16. Saistītās puses**

Par saistītajām pusēm tiek uzskatīti Rīgas pašvaldība, Sabiedrības Valdes un Padomes locekļi, viņu tuvi ģimenes locekļi un sabiedrības, kurās minētajām personām ir kontrole vai būtiska ietekme.

### **2.17. Notikumi pēc bilances datuma**

Finanšu pārskatos tiek atspoguļoti tādi notikumi pēc pārskata gada beigām, kas sniedz papildu informāciju par Sabiedrības finansiālo stāvokli bilances sagatavošanas datumā (koriģējošie notikumi). Ja notikumi pēc pārskata gada beigām nav koriģējoši, tie tiek atspoguļoti finanšu pārskata pielikumos tikai tad, ja tie ir būtiski.

## **2.18. Darbinieku labumi**

### **Sociālās apdrošināšanas un pensiju plāna iemaksas**

Sabiedrība veic sociālās apdrošināšanas maksājumus valsts pensiju apdrošināšanai valsts fondēto pensiju shēmā saskaņā ar Latvijas normatīvajiem aktiem. Valsts fondēto pensiju shēma ir fiksētu iemaksu pensiju plāns, saskaņā ar kuru Sabiedrībai jāveic likumā noteikta apjoma maksājumi par saviem darba ņēmējiem. Sabiedrībai nerodas papildus juridiskas vai prakses radītas saistības veikt papildus maksājumus, ja valsts fondēto pensiju shēma nevar nokārtot savas saistības pret darbiniekiem. Sociālās apdrošināšanas iemaksas tiek atzītas kā izmaksas, izmantojot uzkrāšanas principu, un ir iekļautas darbinieku izmaksās. Saskaņā ar Latvijas Republikas Ministru kabineta 2020. gada 17. decembra noteikumiem Nr. 786 "Noteikumi par valsts sociālās apdrošināšanas iemaksu likmes sadalījumu pa valsts sociālās apdrošināšanas veidiem" 2023. gadā un 2022. gadā 70,14% no valsts sociālās apdrošināšanas obligātajām iemaksām tiek iemaksātas, lai finansētu valsts noteikto iemaksu pensiju sistēmu.

## **3. BŪTISKI PIENĒMUMI UN SPRIEDUMI**

Lai sagatavotu finanšu pārskatus saskaņā ar SFPS Grāmatvedības standartiem, vadībai nepieciešams izdarīt būtiskus pieņēmumus un spriedumus, piemērojot Sabiedrības izvēlēto grāmatvedības politiku, kas ietekmē finanšu pārskatos uzrādīto aktīvu un saistību vērtības un pielikumos sniegto informāciju finanšu pārskatu datumā, kā arī pārskata periodā atzītos ieņēmumus un izdevumus. Faktiskie rezultāti var atšķirties no šīm aplēsēm. Aplēses un spriedumi, kas, pēc Sabiedrības vadības domām, ir svarīgi attiecībā uz finanšu pārskatos uzrādītajām summām un kuri var būtiski mainīties nākotnes notikumu un jaunas informācijas iespaidā, galvenokārt, ietver sekojošo:

### **Mežaudžu novērtēšana**

Mežaudzes tiek novērtētas patiesajā vērtībā, no kuras atskaitītas pārdošanas izmaksas. Lai noteiktu mežaudžu patieso vērtību, diskontē paredzamās nākotnes naudas plūsmas no šiem aktīviem. Savukārt, lai noteiktu nākotnes naudas plūsmas, ir nepieciešams veikt aplēses par augšanas tempiem, ciršanas apjomiem, pārdošanas cenu, izmaksām, kā arī diskontēšanas nolūkiem – diskonta likmi. Nosakot mežaudžu patieso vērtību, vadībai ir jāveic atbilstošas nākotnes cenu līmeņa un pārdošanas un izmaksu tendenču aplēses, kā arī Sabiedrībai ir regulāri jāveic meža apsekošana, lai noteiktu ciršanai pieejamās koksnes apjomu un krājas pašreizējos pieauguma tempus. Detalizētāka informācija par mežaudžu novērtēšanā izmantotajām aplēsēm un spriedumiem sniegta 26. pielikumā "Patiesās vērtības apsvērumi".

### **Pārdošanai turēti ilgtermiņa aktīvi un pārtrauktas darbības**

Sabiedrības vadība ir izvērtējusi iespējamā darījuma par kokzāģētavas "Norupe" pārdošanu atbilstību Starptautiskā Finanšu pārskata standarta Nr.5 "Pārdošanai turēti ilgtermiņa aktīvi un pārtrauktas darbības" prasībām. Vadība konstatēja, ka ir izstrādāts pārdošanas plāns, notiek sagatavošanas darbi pārdošanai, taču kokzāģētava "Norupe" nav pieejama tūlītējai pārdošanai, jo kokzāģētavas "Norupe" biznesam un aktīviem nav noteikta pārdošanas cena (notiek kokzāģētavas biznesa un aktīvu vērtēšanas process), attiecīgi, pārskata perioda beigu datumā nav pieejama informācija par zāģētavas biznesa un aktīvu patieso vērtību. Potenciālie pircēji ir iesnieguši atšķirīgus, indikatīvus un nesaistošus cenas piedāvājumus. Līdz ar to Sabiedrības vadība uzskata, ka nav pietiekama pārliecība par to, ka pārdošana ir ļoti iespējama, jo gada pārskata sagatavošanas laikā nav iespējams pateikt, vai piedāvātās cenas (indikatīvie piedāvājumi) ir salīdzināmas ar kokzāģētavas biznesa / aktīvu patieso vērtību, un kāda būtu cena, par kādu Sabiedrība biznesu / aktīvus gribētu pārdot. Līdz ar to Sabiedrības vadība uzskata, ka uz 2023.gada beigām vēl nevar uzskatīt darījumu par ļoti iespējamu 5. SFPS izpratnē, tādēļ kokzāģētava "Norupe" nav uzskatāms par ilgtermiņa aktīvu grupu, kas SFPS izpratnē būtu turēta pārdošanai 31.12.2023.

#### 4. IEŅĒMUMI

Pozīcija	2023.gads, EUR	2022.gads, EUR
<b>Ieņēmumi no līgumiem ar klientiem (15.SFPS)</b>		
Ieņēmumi no kokmateriālu pārdošanas un no cirsmu izsolēm	13 768 163	15 073 053
Ieņēmumi no transporta pakalpojumiem apaļkoku pārvadāšanai	1 533 159	1 039 946
Ieņēmumi no pakalpojumu sniegšanas	714 296	475 886
<i>t.sk. būvniecības pakalpojumi</i>	-	-
<b>Cita veida ieņēmumi</b>		
Ieņēmumi par Rīgas pašvaldībai piederošu Rīgas pilsētas publisko apstādījumu teritoriju (dārzi, parki u.c.) uzturēšanu (pašvaldības dotācija)	5 468 991	4 325 403
Nomas (zeme, zemes dzīles, medību tiesības) ieņēmumi	461 910	433 379
<b>Kopā</b>	<b>21 946 519</b>	<b>21 347 667</b>

#### Nomas nākotnes ieņēmumi

Atbilstoši bilances datumā spēkā esošajiem nomas līgumiem Sabiedrība kā iznomātājs nākotnē saņems šādus nomas ieņēmumus (nediskontētās summās):

Pozīcija	31.12.2023., EUR	31.12.2022., EUR
Gada laikā	309 338	307 002
2 – 5 gadu laikā	1 087 428	912 393
Pēc vairāk nekā 5 gadiem	3 239 953	3 027 387
<b>Kopā</b>	<b>4 636 719</b>	<b>4 246 782</b>

#### 5. PĀRDOTĀS PRODUKCIJAS RAŽOŠANAS IZMAKSAS

Pozīcija	2023.gads, EUR	2022.gads, EUR
Darba samaksa	6 148 561	5 145 216
Valsts sociālās apdrošināšanas obligātās iemaksas	1 437 443	1 200 440
Kokmateriālu izmaksas	2 133 447	1 622 801
Iestādītas jaunaudzēs	(770 521)	(551 674)
Meža izstrādes izdevumi	4 977 850	3 028 210
Kokmateriālu un stādu krājumu vērtības izmaiņas	(1 084 028)	(482 121)
Pamatlīdzekļu un nemateriālo ieguldījumu nolietojums	1 455 748	1 460 350
Pārējo materiālu izmaksas	1 006 507	743 130
Transporta ekspluatācijas un uzturēšanas izdevumi	798 763	817 546
Komunālie izdevumi, telpu un inventāra uzturēšana un remonts	996 387	654 160
Meža ceļu uzturēšanas izmaksas	173 839	736 904
Mežsaimnieciskie darbi	245 633	113 472
Nekustamā īpašuma nodoklis	244 714	238 072
Veselības apdrošināšana	123 324	124 726
PVN korekcija	286 429	155 501
Uzkrātās saistības prēmijām	524 672	1 076 097
Uzkrāto saistību prēmijām par 2022.gadu apvērse	(372 621)	-
Darba aizsardzības izdevumi	97 962	115 196
Pārējās ražošanas izmaksas	352 828	252 457
<b>Kopā</b>	<b>18 776 937</b>	<b>16 450 483</b>

Pētniecības izmaksas 2023.gadā bija 0,1 milj. EUR, kas iekļautas pārdotās produkcijas ražošanas izmaksu pozīcijās.

## 6. PĀRDOŠANAS IZMAKSAS

Pozīcija	2023.gads, EUR	2022.gads, EUR
Darba samaksa	227 156	232 295
Valsts sociālās apdrošināšanas obligātās iemaksas	53 393	54 298
Pamatlīdzekļu un nemateriālo ieguldījumu nolietojums	46 958	28 770
Reklāmas izdevumi	13 833	18 253
Reprezentācijas izdevumi	30 072	25 641
Uzkrātās saistības prēmijām	26 733	47 311
Uzkrāto saistību prēmijām par 2022.gadu apvērse	(24 963)	-
Pārējās pārdošanas izmaksas	145 548	86 514
<b>Kopā</b>	<b>518 730</b>	<b>493 082</b>

## 7. ADMINISTRĀCIJAS IZMAKSAS

Pozīcija	2023.gads, EUR	2022.gads, EUR
Darba samaksa	1 359 016	1 258 531
Valsts sociālās apdrošināšanas obligātās iemaksas	319 153	295 261
Pamatlīdzekļu un nemateriālo ieguldījumu nolietojums	162 798	139 536
Datorprogrammu uzturēšanas izdevumi	53 761	34 975
Telpu izmaksas, komunālie maksājumi	41 874	24 385
Darbinieku apmācību izdevumi	31 997	14 369
Transporta izdevumi	23 020	24 395
Revīzijas izmaksas	17 325	16 500
Veselības apdrošināšana	14 962	15 081
Biroja izdevumi	10 705	11 777
Uzkrātās saistības prēmijām	92 956	228 104
Uzkrāto saistību prēmijām par 2022.gadu apvērse	(51 549)	-
Pārējās administrācijas izmaksas	135 649	293 367
<b>Kopā</b>	<b>2 211 667</b>	<b>2 356 281</b>

Atlīdzība pārskata gadā zvērinātu revidentu komercsabiedrībai par revīzijas pakalpojumu sniegšanu bija 17 325 EUR (2022. gadā: 16 500 EUR).

## 8. PĀRĒJIE SAIMNIECISKĀS DARBĪBAS IEŅĒMUMI

Pozīcija	2023.gads, EUR	2022.gads, EUR
Peļņa no pamatlīdzekļu pārdošanas	159 312	194 264
Soda naudas	11 051	4 177
Ieņēmumi no ES struktūrfondu, LAD finansējuma	65 029	5 733
Citi ieņēmumi*	345 253	83 846
<b>Kopā</b>	<b>580 645</b>	<b>288 020</b>

\*2023.gadā saņemta vienreizēja atlīdzība par zemesgabalu lietošanas tiesību aprobežojumu no AS "Augstsprieguma tīkls" 214 708 EUR.

## 9. PĀRĒJĀS SAIMNIECISKĀS DARBĪBAS IZMAKSAS

Pozīcija	2023.gads, EUR	2022.gads, EUR
Personāla ilgtspējas pasākumu izdevumi	73 219	109 939
Sagaidāmo kredītzaudējumu palielinājums, neto	4 352	19 200
Soda naudas	1 097	1 609
Citas izmaksas	62 992	58 823
<b>Kopā</b>	<b>141 660</b>	<b>189 571</b>

## 10. FINANŠU IEŅĒMUMI

Pozīcija	2023.gads, EUR	2022.gads, EUR
Procentu ieņēmumi	170 029	-
Uzkrātie procentu ieņēmumi	15 022	3 275
<b>Kopā</b>	<b>185 051</b>	<b>3 275</b>

## 11. FINANŠU IZMAKSAS

Pozīcija	2023.gads, EUR	2022.gads, EUR
Procenti nomas darījumu rezultātā (20.pielikums)	8 789	12 959
<b>Kopā</b>	<b>8 789</b>	<b>12 959</b>



## 12. PAMATLĪDZEKĻI UN LIETOŠANAS TIESĪBU AKTĪVI

Kustības pārskats par 2022. gadu

Pozīcija	Zemes gabali, ēkas un būves, EUR	Ilgtermiņa ieguldījumi nomātajos pamatlīdzekļos, EUR	Tehnoloģiskās iekārtas un mašīnas, EUR	Pārējie pamatlīdzekļi, EUR	Pamatlīdzekļu izveidošanas procesā, EUR	Lietošanas tiesību aktīvi, EUR *	Kopā, EUR
<b>Sākotnējā vērtība 01.01.2022.</b>	<b>69 283 496</b>	<b>512 770</b>	<b>189 982</b>	<b>11 412 112</b>	<b>491 193</b>	<b>1 282 711</b>	<b>83 172 264</b>
Iegāde	32 800	18 155	74 200	444 767	324 786	517 576	<b>1 412 284</b>
Pārklasificēts	597 901	11 563	-	829 124	(722 758)	(715 830)	-
Izslēgts	(27 503)	(232 416)	-	(752 785)	(28 160)	(315 077)	<b>(1 355 941)</b>
<b>Sākotnējā vērtība 31.12.2022.</b>	<b>69 886 694</b>	<b>310 072</b>	<b>264 182</b>	<b>11 933 218</b>	<b>65 061</b>	<b>769 380</b>	<b>83 228 607</b>
<b>Uzkrātais nolietojums 01.01.2022.</b>	<b>(2 660 227)</b>	<b>(392 858)</b>	<b>(189 982)</b>	<b>(9 037 616)</b>	-	<b>(907 833)</b>	<b>(13 188 516)</b>
Aprēķinātais nolietojums	(418 808)	(39 892)	-	(890 006)	-	(253 299)	<b>(1 602 005)</b>
Par izslēgto	-	232 033	-	743 532	-	315 077	<b>1 290 642</b>
Pārklasificēts	-	-	-	(570 530)	-	570 530	-
<b>Uzkrātais nolietojums 31.12.2022.</b>	<b>(3 079 035)</b>	<b>(200 717)</b>	<b>(189 982)</b>	<b>(9 754 620)</b>	-	<b>(275 525)</b>	<b>(13 499 879)</b>
<b>Atlikusī vērtība 01.01.2022.</b>	<b>66 623 269</b>	<b>119 912</b>	-	<b>2 374 496</b>	<b>491 193</b>	<b>374 878</b>	<b>69 983 748</b>
<b>Atlikusī vērtība 31.12.2022.</b>	<b>66 807 659</b>	<b>109 355</b>	<b>74 200</b>	<b>2 178 598</b>	<b>65 061</b>	<b>493 855</b>	<b>69 728 728</b>

\* Lietošanas tiesību aktīvu bilances summu 31.12.2022. veido nomāto telpu lietošanas tiesības 443 195 EUR (31.12.2021. – 57 457 EUR) un transporta līdzekļu nomas tiesības 50 660 EUR (31.12.2021. – 317 421 EUR). Lietošanas tiesību aktīvu postenī iekļautie finanšu nomā iegādātie iekrāvēji, forvarderi un smagās automašīnas, ar kopējo bilances vērtību 31.12.2022. 50 660 EUR, kalpo kā attiecīgo nomas līgumu nodrošinājums, to īpašumtiesības pāries Sabiedrībai pēc visu attiecīgo nomas saistību izpildes, skatīt arī 20. pielikumu.

# Kustības pārskats par 2023. gadu

Pozīcija	Zemes gabali, ēkas un būves, EUR	Ilgtermiņa ieguldījumi nomātajos pamatlīdzekļos, EUR	Tehnoloģiskās iekārtas un mašīnas, EUR	Pārējie pamatlīdzekļi, EUR	Pamatlīdzekļu izveidošanas procesā, EUR	Lietošanas tiesību aktīvi, EUR *	Kopā, EUR
<b>Sākotnējā vērtība 01.01.2023.</b>	<b>69 886 694</b>	<b>310 072</b>	<b>264 182</b>	<b>11 933 218</b>	<b>65 061</b>	<b>769 380</b>	<b>83 228 607</b>
Iegāde	229 479	239 659	57 898	3 097 246	927 914	-	<b>4 552 196</b>
Pārklasificēts	308 594	-	-	253 325	(353 919)	(208 000)	-
Izslēgts	(10 312)	(29 456)	-	(558 570)	(15 100)	-	<b>(613 438)</b>
<b>Sākotnējā vērtība 31.12.2023.</b>	<b>70 414 455</b>	<b>520 275</b>	<b>322 080</b>	<b>14 725 219</b>	<b>623 956</b>	<b>561 380</b>	<b>87 167 365</b>
<b>Uzkrātais nolietojums 01.01.2023.</b>	<b>(3 079 035)</b>	<b>(200 717)</b>	<b>(189 982)</b>	<b>(9 754 620)</b>	-	<b>(275 525)</b>	<b>(13 499 879)</b>
Aprēķinātais nolietojums	(442 031)	(41 412)	(14 977)	(950 874)	-	(184 340)	<b>(1 633 634)</b>
Par izslēgto	10 103	13 476	-	575 819	-	-	<b>599 398</b>
Pārklasificēts	-	-	-	(187 854)	-	187 854	-
<b>Uzkrātais nolietojums 31.12.2023.</b>	<b>(3 510 963)</b>	<b>(228 653)</b>	<b>(204 959)</b>	<b>(10 317 529)</b>	-	<b>(272 011)</b>	<b>14 534 115</b>
<b>Atlikusī vērtība 01.01.2023.</b>	<b>66 807 659</b>	<b>109 355</b>	<b>74 200</b>	<b>2 178 598</b>	<b>65 061</b>	<b>493 855</b>	<b>69 728 728</b>
<b>Atlikusī vērtība 31.12.2023.</b>	<b>66 903 492</b>	<b>291 622</b>	<b>117 121</b>	<b>4 407 690</b>	<b>623 956</b>	<b>289 369</b>	<b>72 633 250</b>

\* Lietošanas tiesību aktīvu bilances summu 31.12.2023. veido nomāto telpu lietošanas tiesības un transporta līdzekļu nomas tiesības 289 369 EUR (31.12.2022. – 443 195 EUR) un transporta līdzekļu finanšu nomas tiesības 0 EUR (31.12.2022.– 50 660 EUR).

### 13. NEMATERIĀLIE IEGULDĪJUMI

Pozīcija	Licences un tiesības, EUR
<b>Sākotnējā vērtība 01.01.2022.</b>	<b>224 930</b>
legādāts	77 248
<b>Sākotnējā vērtība 31.12.2022.</b>	<b>302 178</b>
<b>Amortizācija 01.01.2022.</b>	<b>(135 374)</b>
Aprēķināts	(36 719)
<b>Amortizācija 31.12.2022.</b>	<b>(172 093)</b>
<b>Atlikusī vērtība 01.01.2022.</b>	<b>89 556</b>
<b>Atlikusī vērtība 31.12.2022.</b>	<b>130 085</b>
<b>Sākotnējā vērtība 01.01.2023.</b>	<b>302 178</b>
legādāts	75 319
Izslēgts	(9 380)
<b>Sākotnējā vērtība 31.12.2023.</b>	<b>368 117</b>
<b>Amortizācija 01.01.2023.</b>	<b>(172 093)</b>
Aprēķināts	(41 777)
Izslēgts	9 380
<b>Amortizācija 31.12.2023.</b>	<b>(204 490)</b>
<b>Atlikusī vērtība 01.01.2023.</b>	<b>130 085</b>
<b>Atlikusī vērtība 31.12.2023.</b>	<b>163 627</b>

### 14. BIOLOĢISKIE AKTĪVI

Pozīcija	2023.gads, EUR	2022.gads, EUR (koriģēts*)
Bilances vērtība 1.janvārī	116 865 227	117 110 507
Izcirstie koki, pārnesti uz krājumiem	(2 134 020)	(1 623 374)
Izmaiņas patiesajā vērtībā, no kuras atņemtas pārdošanas izmaksas	929 870	651 100
<i>t.sk.</i>		
<i>apjoma izmaiņas</i>	2 078 067	3 042 518
<i>tirgus cenu izmaiņas</i>	(1 148 197)	(2 391 418)
Iestādīts/iegāde/izveidošana	702 318	726 994
Izslēgts	(265)	-
<b>Bilances vērtība 31. decembrī</b>	<b>116 363 130</b>	<b>116 865 227</b>

\*- skat. detalizētāku informāciju par uzskaites politikas izmaiņu rezultātā veikto retrospektīvo korekciju 33.pielikumā.

2023. gada 31. decembrī mežaudzes veidoja 53,008 tūkst. ha meža platību (31.12.2022. – 53,018 tūkst. ha) ar kopējo aplēsto kokmateriālu krāju 10 283 186 m<sup>3</sup> (31.12.2022. – 10 271 508 m<sup>3</sup>). Mežaudžu patiesā vērtība 2023. gadā tika noteikta, aplēsto kokmateriālu apjomu 31.12.2023. reizinot ar aplēsto vidējo vērtību EUR 11,31/m<sup>3</sup> uz celma (31.12.2022. – EUR 11,39/m<sup>3</sup>). 2023. gadā Sabiedrība sev piederošajos mežos izcirta kokus 189 887 m<sup>3</sup> uz celma apjomā (2022. gadā – 149 427 m<sup>3</sup>).

## 15. KRĀJUMI

Pozīcija	31.12.2023., EUR	31.12.2022., EUR
Kokmateriālu krājumi*	1 532 489	795 642
Stādi	449 319	497 750
Rezerves daļas	11 178	2 807
Citi materiāli	225 577	84 550
Kurināmais un degviela	29 878	20 356
Pārējie krājumi	48 380	46 709
<b>Kopā</b>	<b>2 296 821</b>	<b>1 447 814</b>

\* Krājumu kokmateriālu komponente novērtēta patiesajā vērtībā koka nociršanas brīdī, no kuras atskaitītas pārdošanas izmaksas (Sabiedrība ražo kokmateriālus tikai no savos mežos nocirstajiem kokiem).

## 16. PIRCĒJU UN PASŪTĪTĀJU PARĀDI UN CITI DEBITORI

Pozīcija	31.12.2023., EUR	31.12.2022., EUR
<i>Pircēju un pasūtītāju parādi – bruto vērtība</i>	<i>103 871</i>	<i>76 650</i>
<i>Uzkrājumi sagaidāmajiem kredītzaudējumiem</i>	<i>(57 924)</i>	<i>(64 981)</i>
Pircēju un pasūtītāju parādi – neto vērtība	45 947	11 669
Pievienotās vērtības nodokļa pārmaksa	123 916	104 867
Pārējo nodokļu un nodevu pārmaksa	-	376
Pārējie debitori	223 343	159 189
<b>Kopā</b>	<b>393 206</b>	<b>276 101</b>

## 17. NAUDA UN NAUDAS EKVIVALENTI

Pozīcija	31.12.2023., EUR	31.12.2022., EUR
Nauda bankā norēķinu kontos	4 926 048	7 070 839
Īstermiņa depozīti	5 000 000	6 000 000
<b>Kopā</b>	<b>9 926 048</b>	<b>13 070 839</b>

## 18. PAMATKAPITĀLS

2023. gada 31. decembrī un 2022. gada 31. decembrī Sabiedrības reģistrētais un apmaksātais daļu kapitāls ir 114 817 770 EUR. To veido 114 817 770 daļas ar nominālvērtību 1 EUR katra. Visu daļu īpašnieks ir Rīgas pilsētas pašvaldība, un tās ir pilnībā apmaksātas. Visām Sabiedrības daļām ir vienādas tiesības uz dividendes saņemšanu, likvidācijas kvotas saņemšanu un balsstiesībām dalībnieku sapulcē.

## 19. NESADALĪTĀ PEĻŅA UN PEĻŅAS SADALE

Sabiedrības iepriekšējo gadu nesadalītās peļņas izmantošanas kārtību nosaka Sabiedrības dalībnieku sapulce.

Rīgas domes 16.06.2021. lēmums Nr. 691 "Par dividendēm kapitālsabiedrībās, kurās Rīgas pilsētas pašvaldībai ir izšķirošā ietekme" nosaka, ka dividendēs izmaksājamo peļņas daļu nosaka no tās pārskata gada peļņas daļas, kura veidojas, no pārskata gada peļņas atņemot to peļņas daļu, kas veidojusies aktīvu pārvērtēšanas rezultātā. Sabiedrības gadījumā tas attiecas uz peļņu vai zaudējumiem, kas atzīti bioloģisko aktīvu patiesās vērtības izmaiņu rezultātā.

Pamatojoties uz Rīgas domes 05.04.2023. lēmumu Nr. RD-23-2424-lē "Par dividendēs izmaksājamo SIA "Rīgas meži" peļņas daļu", ņemot vērā SIA "Rīgas meži" valdes 06.04.2023. (protokols Nr. 18) un padomes 13.04.2023. (protokols Nr. 6) lēmumu, Rīgas valstspilsētas pašvaldībai tika samaksātas dividendes 1 906 522 euro apmērā no SIA "Rīgas meži" nesadalītās peļņas pēc stāvokļa uz 31.12.2017. un, pamatojoties uz 2023.gada 17.maija gada kārtējās dalībnieku sapulces lēmumu (Protokols Nr.3), Rīgas valstspilsētas pašvaldībai izmaksātas dividendes 854 634 EUR apmērā no SIA "Rīgas meži" 2022.gada peļņas. UIN aprēķina vajadzībām sadalītā peļņa tiek atzīta pēc FIFO principa, tādēļ Sabiedrībai neradīsies ar nodokli apliekama bāze no sadalītās peļņas, kamēr dividendēs netiks sadalīta visa iepriekš nesadalītā peļņa, ka radusies līdz 2017.gada 31.decembrim.

## 20. NOMAS SAISTĪBAS

Pozīcija	2023.gads, EUR	2022.gads, EUR
Bilances vērtība 1.janvārī:	488 510	303 764
<i>t.sk. ilgtermiņa</i>	285 446	54 116
<i>īstermiņa</i>	203 064	249 648
Procentu izmaksas par nomas saistībām	8 789	12 959
Veiktie procentu maksājumi	(8 789)	(12 959)
Nomas saistību samaksa	(207 942)	(332 830)
Nomas saistību palielinājums	-	517 576
<b>Bilances vērtība 31.decembrī:</b>	<b>280 568</b>	<b>488 510</b>
<i>t.sk. ilgtermiņa</i>	136 035	285 446
<i>īstermiņa</i>	144 533	203 064

## 21. PARĀDI PIEGĀDĀTĀJIEM UN DARBUZŅĒMĒJIEM UN PĀRĒJIE KREDITORI

Pozīcija	31.12.2023.	31.12.2022.
Parādi piegādātājiem un darbuizpildītājiem	1 471 523	304 712
Uzkrātās saistības prēmijām	644 361	1 351 512
Atlīdzība par darbu	340 335	330 855
Uzkrātās neizmantoto atvaļinājumu izmaksas	217 560	232 544
Citas saistības	569 788	398 196
<b>Kopā</b>	<b>3 243 567</b>	<b>2 617 819</b>

## 22. NODOKĻI UN VALSTS SOCIĀLĀS APDROŠINĀŠANAS OBLIGĀTĀS IEMAKSAS

Pozīcija	31.12.2023., EUR	31.12.2022., EUR
Valsts sociālās apdrošināšanas obligātās iemaksas	223 448	215 177
Iedzīvotāju ienākuma nodoklis	119 235	110 788
Uzņēmumu ienākuma nodoklis par nosacīti sadalīto peļņu	2 935	2 311
Dabas resursu nodoklis	1 918	1 448
Uzņēmējdarbības riska valsts nodeva	138	138
Nekustamā īpašuma nodoklis	90	-
<b>Kopā</b>	<b>347 764</b>	<b>329 862</b>

## 23. LĪGUMU SAISTĪBAS

Pozīcija	31.12.2023., EUR	31.12.2022., EUR
No pircējiem saņemtie avansi	601 086	658 404
<b>Kopā</b>	<b>601 086</b>	<b>658 404</b>

Līgumu saistības veido no pircējiem saņemtie avansa maksājumi par pasūtītajiem kokmateriāliem, kuri tiks piegādāti pircējiem pēc pārskata gada beigām. 658 404 EUR, kas bija iekļauti līgumu saistībās 31.12.2022., tika atzīti ieņēmumos 2023. gadā.

## 24. NĀKAMO PERIODU IEŅĒMUMI (ĪSTERMIŅA)

Pozīcija	31.12.2023., EUR	31.12.2022., EUR
Neizmantotās dotācijas atlikums*	672 538	-
Citi nākamo periodu ieņēmumi	6 959	6 959
<b>Kopā</b>	<b>679 497</b>	<b>6 959</b>

\* 2023.gadā neizmantotās dotācijas atlikums 672 538 EUR, kas tiks novirzīts 2024.gada Rīgas valstspilsētas Deleģēšanas līgumā Nr.RD-17-83-lī noteikto uzdevumu izpildei un atzīts peļņas vai zaudējumu pārskatā tad, kad radīsies attiecīgie izdevumi.

## 25. RISKU VADĪBA

Sabiedrības valde ir kopumā atbildīga par Sabiedrības risku pārvaldības sistēmas izveidi un pārraudzību.

### Risku vadības stratēģija saistībā ar mežsaimniecības darbībām

Sabiedrība ir pakļauta šādiem riskiem saistībā ar tās mežiem:

- normatīvie un vides riski: Sabiedrība ir pakļauta normatīvajiem aktiem Latvijā. Sabiedrība ir izveidojusi vides politikas un procedūras, kuru mērķis ir nodrošināt atbilstību vietējiem vides un citiem tiesību aktiem,
- piedāvājuma un pieprasījuma risks: Sabiedrība ir pakļauta riskiem, kas izriet no kokmateriālu cenas un pārdošanas apjoma svārstībām. Ja iespējams, Sabiedrība pārvalda šo risku, saskaņojot savu plānoto ciršanas apjomu ar tirgus piedāvājumu un pieprasījumu. Vadība regulāri veic nozares tendenču analīzi prognozētajiem ciršanas apjomiem un cenām,
- klimata un citi riski: Sabiedrības meži ir pakļauti klimata pārmaiņu, slimību, meža ugunsgrēku un citu dabas spēku, piemēram, viesuļvētru, postījumu riskam. Sabiedrība īsteno visaptverošus procesus, kuru mērķis ir uzraudzīt un mazināt šos riskus, tostarp regulāras meža veselības pārbaudes un mežu kaitēkļu un slimību apsekojumi. Sabiedrība nav apdrošināta pret dabas katastrofām, piemēram, mežu ugunsgrēkiem, plūdiem un viesuļvētrām.

### Risku vadības stratēģija saistībā ar finanšu riskiem

Sabiedrības nozīmīgākie finanšu instrumenti ir noguldījumi kredītiestādēs (nauda), kā arī parādi piegādātājiem un darbuzņēmējiem un nomas saistības. Šo finanšu instrumentu galvenais uzdevums ir nodrošināt Sabiedrības saimnieciskās darbības finansējumu. Sabiedrībai ir arī vairāki citi finanšu aktīvi un saistības, piemēram, pircēju un pasūtītāju parādi, kas izriet tieši no tā saimnieciskās darbības, taču šo aktīvu summa ir vēsturiski bijusi neliela.

Sabiedrība ir pakļauta tirgus, kredīta un likviditātes riskiem saistībā ar tās finanšu instrumentiem. Finanšu risku pārvaldību nodrošina Sabiedrības Valde.

Sabiedrības finanšu instrumenti var tikt iedalīti šādās kategorijās:

Pozīcija	31.12.2023., EUR	31.12.2022., EUR
<b>Finanšu aktīvi amortizētajā iegādes vērtībā</b>		
Pircēju un pasūtītāju parādi un pārējie debitori, izņemot avansus un nākamo periodu izmaksas	254 756	182 815
Nauda un naudas ekvivalenti	9 926 048	13 070 839
<b>Kopā finanšu aktīvi</b>	<b>10 180 804</b>	<b>13 253 654</b>
<b>Finanšu saistības amortizētajā iegādes vērtībā</b>		
Parādi piegādātājiem un darbuzņēmējiem un pārējie kreditori	3 243 567	2 617 819
Nomas saistības	280 568	488 510
<b>Kopā finanšu saistības</b>	<b>3 524 135</b>	<b>3 106 329</b>

### Tirgus risks

Tirgus risks ir risks, ka tirgus faktoru izmaiņas, piemēram, ārvalstu valūtas kursu, procentu likmju un preču cenu izmaiņas ietekmēs Sabiedrības ieņēmumus vai tam piederošo finanšu instrumentu vērtību. Tirgus risks ietver valūtas risku un procentu likmju risku.

### Procentu likmju risks

Procentu likmju risks ir risks ciest zaudējumus saistībā ar Sabiedrības aktīvu un saistību procentu likmju izmaiņām. Sabiedrība ir pakļauta tirgus procentu likmju izmaiņu riskam saistībā ar tās ilgtermiņa nomas saistībām, kurām piemērota mainīga procentu likme, taču nomas saistību apmērs nav tik nozīmīgs, lai procentu likmju izmaiņas būtiski ietekmētu Sabiedrības finanšu rezultātus. Sabiedrības vadība ir nolēmusi neizmantot atvasinātos finanšu instrumentus procentu likmju risku pārvaldībai.

### Valūtas risks

Valūtas risks ir risks ciest zaudējumus nelabvēlīgu valūtas kursu izmaiņas rezultātā saistībā ar aktīviem un saistībām ārvalstu valūtās. Sabiedrība veic darījumus savas saimnieciskās darbības ietvaros faktiski tikai eiro valūtā, tādēļ valūtas risks saistībā ar Sabiedrības finanšu instrumentiem pārskata gada beigās nepastāv.

### Kredītrisks

Kredītrisks ir risks, ka darījumu partneris varētu nepildīt savas saistības pret Sabiedrību, radot tai finansiālus zaudējumus, un šāds risks saistīts galvenokārt ar naudas noguldījumiem kredītiestādēs un mazākā mērā – saistībā ar pircēju un pasūtītāju parādiem.

Finanšu aktīvu bilances vērtība atspoguļo maksimālo kredītrisku, kā tas uzrādīts nākamajā tabulā:

Pozīcija	31.12.2023., EUR	31.12.2022., EUR
Nauda un naudas ekvivalenti	9 926 048	13 070 839
Pircēju un pasūtītāju parādi un pārējie parādi, izņemot avansus un nākamo periodu izdevumus	254 756	182 815
<b>Kopā</b>	<b>10 180 804</b>	<b>13 253 654</b>

### Nauda kredītiestādēs

Sabiedrības naudas līdzekļi tiek turēti norēķinu kontos Latvijas kredītiestādēs, kurām ir atbilstoši kredītreitingi. Sabiedrības izmantoto banku aģentūras Moody's piešķirtie kredītreitingi un šajās bankās esošo naudas līdzekļu atlikumi bija šādi:

Kredītreitings	31.12.2023., EUR	31.12.2022., EUR
Aa3	3 402 777	1 917 860
A3	2 905 463	6 644 579
Baa2	3 617 808	4 508 400
<b>Kopā</b>	<b>9 926 048</b>	<b>13 070 839</b>

Sabiedrības aplēstie sagaidāmie kredītzaudējumi attiecībā uz bankās turētajiem naudas līdzekļiem ir nebūtiski un nav atzīti, balstoties uz Moody's reitingu informāciju, kas bija publiski pieejama 2023. gadā un līdz šo finanšu pārskatu datumam.

### Pircēju un pasūtītāju parādi

Sabiedrība pārvalda pircēju un pasūtītāju parādu kredītrisku saskaņā ar Sabiedrības politikām. Kokmateriālu tirdzniecība tiek veikta ar 100% priekšapmaksu, kā arī paredzot pēcapmaksu, izmantojot banku garantijas vēstules. Savukārt pirms jaunu nomas līgumu slēgšanas tiek izvērtēta pircēju un pasūtītāju maksāspēja. Esošo nomas līgumu saistību izpilde tiek regulāri kontrolēta saskaņā ar pārskata gadā izstrādāto Sabiedrības debitoru procedūru. Sabiedrība nepārtraukti uzrauga debitoru parādu atlikumus, lai mazinātu neatgūstamo parādu rašanās iespēju. Iespējamais pircēju un pasūtītāju parādu vērtības samazinājums tiek pastāvīgi analizēts. Sabiedrība nav saņēmusi ķīlas kā nodrošinājumu pircēju un pasūtītāju parādiem.

Sabiedrība vērtē savu pircēju un pasūtītāju parādu kredītrisku kā zemu, jo pircēju un pasūtītāju atlikums gada beigās nav īpaši būtisks. Turklāt, lielākā daļa no pircēju un pasūtītāju parādu summas 2023. gada 31. decembrī ir jau samaksāta līdz šo finanšu pārskatu sagatavošanas brīdim. Ņemot vērā vēsturisko pieredzi ar debitoru parādu samaksu, Sabiedrība uzskata, ka nav lietderīgi izstrādāt iekšējā kredītreitingu sistēmu pircēju un pasūtītāju parādu izvērtēšanai, jo vēsturiskie kredītzaudējumi ir niecīgi. Ieņēmumi no preču pārdošanas Sabiedrības lielākajam klientam (atrodas Latvijā) 2023. gadā, tāpat kā 2022.gadā, veidoja 22% no kopējiem ieņēmumiem no pamatdarbības un (neskaitot Rīgas pašvaldības dotāciju ieņēmumu summu). Uzkrājumi sagaidāmajiem kredītzaudējumiem ir atzīti attiecībā uz parādiem par citiem sniegtajiem pakalpojumiem, piemēram, nomas maksas parādiem.



Uzkrājumu pircēju un pasūtītāju parādu vērtības samazinājumam kustība ir šāda:

Pozīcija	2023.gads, EUR	2022.gads, EUR
Sagaidāmie kredītzaudējumi gada sākumā	64 981	59 309
Uzkrājumu samazinājums sakarā ar parādu atgūšanu	(2 912)	(962)
Uzkrājumu samazinājums sakarā ar parādu norakstīšanu	(11 409)	(13 529)
Izveidoti papildu uzkrājumi	7 264	20 163
<b>Sagaidāmie kredītzaudējumi gada beigās</b>	<b>57 924</b>	<b>64 981</b>

### Likviditātes risks

Likviditātes risks ir risks, ka Sabiedrība nespēs pildīt savas finanšu saistības noteiktajā termiņā.

Sabiedrības valde pārvalda likviditātes risku, uzturot atbilstošas naudas rezerves un nodrošinot pietiekamu finansējumu, izmantojot galvenokārt finanšu nomu utt., kā arī pastāvīgi uzraugot prognozētās un faktiskās naudas plūsmas un saskaņojot finanšu aktīvu un saistību termiņa struktūru.

Sabiedrība sagatavo ilgtermiņa naudas plūsmas prognozi gadam, lai nodrošinātu, ka Sabiedrības rīcībā ir pietiekami daudz naudas līdzekļu, lai finansētu gaidāmās saimnieciskās darbības izmaksas, nokārtotu finanšu saistības un veiktu nepieciešamās investīcijas.

Nākamajās tabulās analizētas Sabiedrības finanšu saistības pēc to atmaksas termiņiem, pamatojoties uz līgumos noteiktajām nediskontētajām finanšu saistību summām, ieskaitot procentu maksājumus:

2023. gada 31. decembrī	Līdz 3 mēnešiem, EUR	3 līdz 12 mēneši, EUR	1 līdz 5 gadi, EUR	Kopā, EUR	Bilances vērtība, EUR
Nomas saistības	40 707	109 475	138 668	<b>288 850</b>	<b>280 568</b>
Pārējās saistības (iekļaujot parādus piegādātājiem un darbuzņēmējiem un citus kreditorus)	2 729 410	861 921	-	<b>3 591 331</b>	<b>3 591 331</b>
<b>Kopā</b>	<b>2 770 117</b>	<b>971 396</b>	<b>138 668</b>	<b>3 880 181</b>	<b>3 871 899</b>

2022. gada 31. decembrī	Līdz 3 mēnešiem, EUR	3 līdz 12 mēneši, EUR	1 līdz 5 gadi, EUR	Kopā, EUR	Bilances vērtība, EUR
Nomas saistības	55 504	155 932	293 477	<b>504 913</b>	<b>488 510</b>
Pārējās saistības (iekļaujot parādus piegādātājiem un darbuzņēmējiem un citus kreditorus)	1 335 827	1 611 854	-	<b>2 947 681</b>	<b>2 947 681</b>
<b>Kopā</b>	<b>1 391 331</b>	<b>1 767 786</b>	<b>293 477</b>	<b>3 452 594</b>	<b>3 436 191</b>

## **26. PATIESĀS VĒRTĪBAS APSVĒRUMI**

13. SFPS nosaka vērtēšanas tehniku hierarhiju, pamatojoties uz to vai vērtēšanas tehnikā tiek izmantoti novērojami tirgus dati, vai arī tirgus dati nav novērojami. Novērojami tirgus dati ir iegūti no neatkarīgiem avotiem. Ja tirgus dati nav novērojami, vērtēšanas tehnika atspoguļo Sabiedrības pieņēmumus par tirgus situāciju.

Šī hierarhija nosaka, ka ir jālieto novērojami tirgus dati, ja vien tie ir pieejami. Veicot pārvērtēšanu, Sabiedrība ņem vērā atbilstošas novērojamas tirgus cenas, ja tas ir iespējams.

Patiesās vērtības noteikšanas mērķis, pat ja tirgus nav aktīvs, ir noteikt darījuma cenu, pie kuras tirgus dalībnieki būtu ar mieru pārdot aktīvu vai uzņemties saistības konkrētā vērtēšanas datumā pašreizējos tirgus apstākļos.

Lai noteiktu finanšu instrumenta patieso vērtību, izmanto vairākas metodes: kotētās cenas vai vērtēšanas tehniku, kas iekļauj novērojamus tirgus datus un ir balstīta uz iekšējiem modeļiem. Balstoties uz patiesās vērtības hierarhiju, visas vērtēšanas tehnikas ir sadalītas 1. līmenī, 2. līmenī un 3. līmenī.

Finanšu instrumenta patiesās vērtības hierarhijas līmenim ir jābūt noteiktam kā zemākajam līmenim, ja to vērtības būtisko daļu sastāda zemāka līmeņa dati.

Finanšu instrumenta klasificēšana patiesās vērtības hierarhijā notiek divos posmos:

- Klasificēt katru līmeņa datus, lai noteiktu patiesās vērtības hierarhiju;
- Klasificēt pašu finanšu instrumentu, balstoties uz zemāko līmeni, ja to vērtības būtisko daļu sastāda zemāka līmeņa dati.

### **Kotētas tirgus cenas – 1. līmenis**

Vērtēšanas tehnikā 1. līmenī tiek izmantotas aktīvā tirgū nekorrigētas kotācijas cenas identiskiem aktīviem vai saistībām, kad kotācijas cenas ir viegli pieejamas un cena reprezentē faktisko tirgus situāciju darījumiem godīgas konkurences apstākļos.

### **Vērtēšanas tehnika, kad tiek izmantoti tirgus dati – 2. līmenis**

Vērtēšanas tehnikā 2. līmenī izmantotajos modeļos visi būtiskākie dati, tieši vai netieši, ir novērojami no aktīvu vai saistību puses. Modelī izmantoti tirgus dati, kas nav 1.līmenī iekļautās kotētās cenas, bet kas ir novērojami tieši (t.i. cena), vai netieši (t.i. tiek iegūti no cenas).

### **Vērtēšanas tehnika, kad tiek izmantoti tirgus dati, kas nav balstīti uz novērojamiem tirgus datiem – 3. līmenis**

Vērtēšanas tehnikā, kad tiek izmantoti tirgus dati, kas nav balstīti uz novērojamiem tirgus datiem (nenovērojamie tirgus dati) ir klasificēti 3. līmenī. Par nenovērojamiem tirgus datiem tiek uzskatīti tādi dati, kas nav viegli pieejami aktīvā tirgū, nelikvida tirgus vai finanšu instrumenta sarežģītības dēļ. 3. līmeņa datus pārsvarā nosaka, balstoties uz līdzīga rakstura novērojamiem tirgus datiem, vēsturiskiem novērojumiem vai izmantojot analītiskas pieejas.

### Aktīvi un saistības, kuriem patiesā vērtība tiek uzrādīta

Likvīdu un īstermiņa (atmaksas termiņš nepārsniedz trīs mēnešus) finanšu instrumentu, piemēram, naudas un naudas ekvivalentu, īstermiņa pircēju un pasūtītāju un parādu piegādātājiem un darbuņēmējiem, uzskaites vērtība aptuveni atbilst to patiesajai vērtībai.

Finanšu nomas saistību un citu ilgtermiņa saistību patiesā vērtība tiek novērtēta, diskontējot nākotnes naudas plūsmas, piemērojot tirgus procentu likmes. Tā kā procentu likmes, kuras tiek piemērotas finanšu nomas saistībām un citām ilgtermiņa saistībām, pārsvarā ir mainīgas un būtiski neatšķiras no tirgus procentu likmēm, kā arī Sabiedrībai piemērojamais riska uzcenojums nav būtiski mainījies, ilgtermiņa saistību patiesā vērtība aptuveni atbilst to uzskaites vērtībai.

### Aktīvi, kuri tiek novērtēti patiesajā vērtībā

Sabiedrība novērtē tās bioloģiskos aktīvus patiesajā vērtībā, no kuras atskaitītas pārdošanas izmaksas. Mežaudžu patiesā vērtība tiek noteikta, diskontējot no šiem aktīviem sagaidāmās nākotnes naudas plūsmas.

Mežaudžu vērtības noteikšana atbilst 3. līmeņa vērtēšanas tehnikai.

Mežaudžu vērtēšanas modelī tiek ņemta vērā mežaudžu radīto neto naudas plūsmu pašreizējā vērtība. Paredzamās neto naudas plūsmas tiek diskontētas, izmantojot riska korigēto diskonta likmi. Naudas plūsmas prognozēs ir ietvertas konkrētas aplēses 120 gadiem, kas ir Latvijā pieņemtais mežaudzes ražošanas cikls, ņemot vērā, ka valdošā suga Sabiedrības mežos ir priede. Meža bioloģisko aktīvu vērtība aprēķināta, izmantojot Sabiedrības meža apsaimniekošanas plānos noteiktos koku ciršanas apjomus. Kokmateriālu tirgus cenas katram gadam tiek aplēstas kā vēsturiskās katra kokmateriāla sortimenta vidējās svērtās iepriekšējo gadu kokmateriālu pārdošanas cenas. Aplēstās vidējās mežu uzturēšanas un apsaimniekošanas izmaksas tika rēķinātas pēc pieņemtajiem normatīviem par mežu atjaunošanas, kopšanas darbiem, ņemot vērā periodizāciju, nodarbinātības normatīvus un sezonālītāti.

Prognozēs ir izmantoti šādi nozīmīgi izejas dati, kas nav brīvi novērojami tirgū:

Pozīcija	31.12.2023.	31.12.2022.	Savstarpējā saistība starp galvenajiem nenovērojamajiem datiem un patiesās vērtības novērtējumu
Vidējā vērtība, EUR/ m <sup>3</sup>	11,31	11,39	Palielinoties cenai, patiesā vērtība pieaug, un otrādi
Augošu koku kopējā krāja, m <sup>3</sup>	10 283 186	10 271 508	Pieaugot krājai, patiesā vērtība pieaug, un otrādi
Koku ciršanas intensitāte, % no kopējās krājas*	1,9	1,5	Palielinot koku ciršanas intensitāti, patiesā vērtība pieaug, un otrādi
Aplēstās vidējās mežistrādes un izvešanas izmaksas (EUR/ m <sup>3</sup> )	15,9	15,0	Pieaugot izmaksām, patiesā vērtība samazinās, un otrādi
Aplēstās vidējās mežu uzturēšanas un	159,41	126,4	Pieaugot izmaksām, patiesā vērtība samazinās, un otrādi

apsaimniekošanas izmaksas (EUR/ha)			
Riska koriģēta diskonta likme (%)	6,27	5,75	Pieaugot diskonta likmei, patiesā vērtība samazinās, un otrādi

\*Sabiedrības rādītājus ietekmēja arī koku ciršanas intensitāte, 2023.gadā tā tika palielināta līdz 1.9% no kopējās krājas, jo uzņēmums pastiprināti veica energokoksnes ražošanu, attīrot no apauguma infrastruktūras objektus (grāvju trases, ceļu malas). Lai neradītu zaudējumus no mizgraužu bojājumiem, tika novāktas bojātās mežaudzes līdz aktīvā perioda sākumam. Ņemot vērā labvēlīgos laika apstākļus, gada nogalē tika uzsākta izstrāde arī 2024. gadam paredzētajās cirmās.

## Bioloģisko aktīvu patiesā vērtība: jutīguma analīze

Aplēses izmaiņa	Aplēses izmaiņas ietekme uz novērtējumu	
	31.12.2023., milj. EUR	31.12.2022., milj. EUR
Diskonta likmes izmaiņa par + 0,5 p.p.	(9,0)	(9,9)
Diskonta likmes izmaiņa par - 0,5 p.p.	10,6	12,4
Vidējās aplēstās pārdošanas cenas izmaiņa par + 10%	17,2	18,8
Vidējās aplēstās pārdošanas cenas izmaiņa par - 10%	(19,8)	(18,3)

## 27. KAPITĀLA PĀRVALDĪBA

Rīgas pilsētas pašvaldībai pieder 100% SIA "Rīgas meži" daļu. Sabiedrības mērķis attiecībā uz kapitāla pārvaldīšanu ir nodrošināt Sabiedrības spēju turpināt tās darbību un Sabiedrības dalībnieka pieprasīto kapitāla atdevi. Rīgas pilsētas pašvaldībai kā vienīgajam Sabiedrības kapitāla īpašniekam ir tiesības pieņemt lēmumus, kas saistīti ar Sabiedrības kapitāla palielināšanu, samazināšanu, dividenžu izmaksu vai novirzīšanu Sabiedrības attīstībai.

Kapitāla pārvaldības kontekstā Sabiedrības finanšu risku pārvaldības politika nenosaka minimālo vai maksimālo apmēru aizņemtā kapitāla attiecībai pret kopējo kapitālu. Tas vēsturiski saistīts ar situāciju, ka Sabiedrība neizmanto būtiskus aizņēmumus no kredītiestādēm, un tās kapitāls kopš Sabiedrības dibināšanas ir salīdzinoši ļoti liels, tā kā Sabiedrības dalībnieks ieguldīja Sabiedrības kapitālā nekustamos īpašumus, t.sk. meža īpašumus (mežaudzes un meža zemi).

Pozīcija	31.12.2023., EUR	31.12.2022., (koriģēts*) EUR
Nomas saistības	280 568	488 510
Kreditoru parādi (ieskaitot nodokļus)	4 263 869	2 947 681
Pārējās saistības	609 005	667 043
<b>Kopā saistības</b>	<b>5 153 442</b>	<b>4 103 234</b>
Pašu kapitāls	196 638 706	197 415 560
<b>Kopā saistības un pašu kapitāls</b>	<b>201 792 148</b>	<b>201 518 794</b>
Pašu kapitāla attiecība pret saistību un pašu kapitāla kopsummu	97,4%	97,9%

\*- skat. detalizētāku informāciju par uzskaites politikas izmaiņu rezultātā veikto retrospektīvo korekciju 33.pielikumā.

## 28. KAPITĀLIEGULDĪJUMU SAISTĪBAS

Sabiedrība plāno arī nākamajā pārskata gadā veikt kapitālieguldījumus pamatlīdzekļos un nemateriālajos ieguldījumos. 2023. gada beigās nav būtisku noslēgtu un nepabeigtu līgumu vai apstiprinātu darījumu.

## 29. SABIEDRĪBĀ NODARBINĀTO PERSONU SKAITS

Pozīcija	2023.gads, skaits	2022.gads, skaits
Vidējais Sabiedrībā nodarbināto personu skaits gadā, t.sk.	392	381
valdes locekļi	3	3
padomes locekļi	3	3
Kopā	<b>398</b>	<b>387</b>

## 30. PERSONĀLA IZMAKSAS

Pozīcija	2023.gads, EUR	2022.gads, EUR
Darba algas	7 406 179	6 345 000
Valsts sociālās apdrošināšanas obligātās iemaksas (darba devēja iemaksas)	1 733 000	1 484 221
Citi labumi	165 980	161 877
Kopā	<b>9 305 159</b>	<b>7 991 098</b>

## 31. INFORMĀCIJA PAR ATLĪDZĪBU SABIEDRĪBAS VALDES UN PADOMES LOCEKĻIEM

Pozīcija	2023.gads, EUR	2022.gads, EUR
<b>Valde</b>		
<b>Valdes priekšsēdētājs</b>	<b>110 891</b>	<b>102 381</b>
Atlīdzība	89 411	82 593
Valsts sociālās apdrošināšanas obligātās iemaksas (darba devēja iemaksas)	21 092	19 484
Citi labumi*	388	304
<b>Valdes loceklis Nr.1</b>	<b>97 147</b>	<b>65 486</b>
Atlīdzība	78 290	52 781
Valsts sociālās apdrošināšanas obligātās iemaksas (darba devēja iemaksas)	18 469	12 451
Citi labumi*	388	254
<b>Valdes loceklis Nr.2</b>	<b>96 848</b>	<b>65 72</b>
Atlīdzība	78 023	52 781
Valsts sociālās apdrošināšanas obligātās iemaksas (darba devēja iemaksas)	18 406	12 462
Citi labumi*	419	480
<b>Valdes loceklis Nr.3</b>	-	<b>13 710</b>
Atlīdzība	-	11 352
Valsts sociālās apdrošināšanas obligātās iemaksas (darba devēja iemaksas)	-	2 358
Kopā	<b>304 886</b>	<b>247 300</b>

Pozīcija	2023.gads, EUR	2022.gads, EUR
<b>Padome</b>		
<b>Padomes priekšsēdētājs</b>	<b>35 689</b>	<b>35 595</b>
Atlīdzība	28 800	28 800
Valsts sociālās apdrošināšanas obligātās iemaksas (darba devēja iemaksas)	6 794	6 795
Citi labumi*	95	-
<b>Padomes loceklis Nr.1</b>	<b>32 129</b>	<b>32 034</b>
Atlīdzība	25 920	25 920
Valsts sociālās apdrošināšanas obligātās iemaksas (darba devēja iemaksas)	6 114	6 114
Citi labumi*	95	-
<b>Padomes loceklis Nr.2</b>	<b>32 129</b>	<b>32 034</b>
Atlīdzība	25 920	25 920
Valsts sociālās apdrošināšanas obligātās iemaksas (darba devēja iemaksas)	6 114	6 114
Citi labumi*	95	-
<b>Kopā</b>	<b>99 947</b>	<b>99 663</b>

\*veselības apdrošināšanas polise

Atlīdzība Sabiedrības valdes locekļiem aprēķināta atbilstoši 30.03.2015. Ministru kabineta noteikumiem Nr.311 "Noteikumi par valsts vai pašvaldību kapitālsabiedrību valdes locekļu skaitu, padomes un valdes locekļa, pašvaldības kapitāla daļu turētāja pārstāvja un atbildīgā darbinieka atlīdzību".

### 32. DARĪJUMI AR SAISTĪTAJĀM PERSONĀM

Sabiedrībai ir darījumi ar Rīgas pilsētas pašvaldību (Sabiedrības 100% daļu īpašnieks) un citām komercsabiedrībām, kuru daļas pieder Rīgas pilsētas pašvaldībai. Dotāciju ieņēmumi no Rīgas pilsētas pašvaldības uzrādīti 4. pielikumā "Ieņēmumi". Citi lielākie darījumi ar saistītām personām ietver SIA "Rīgas ūdens": 48 914 EUR (2022. gadā – 91 488 EUR) un SIA "Rīgas namu pārvaldnieks" (komunālie pakalpojumi, telpu noma) – 2 184 EUR (2022. gadā – 1 550 EUR). SIA "Rīgas nami" – (teritorijas labiekārtošanas pakalpojumi) 7 954 EUR (2022.gadā – 0 EUR). Savstarpējie darījumi ir saistīti ar attiecīgo pušu pamatdarbībām.

### 33. KOREKCIJA SAISTĪBĀ AR BIOLOĢISKO AKTĪVU UZSKAITES METODES IZMAIŅĀM

2023.gadā Sabiedrības vadība nolēma veikt izmaiņas Sabiedrībai piederošo mežaudžu uzskaites kārtībā. Sabiedrība grāmato mežaudžu ikgadējo pieaugumu kubikmetros, pamatojoties uz Valsts meža dienesta meža valsts reģistra datiem. Iepriekš katru gadu uzskaitē tika atzīts iepriekšējā gada pieauguma apjoms, iegūstot reģistra datus katra gada 1.datumā. 2023.gadā Sabiedrība mainīja mežaudžu uzskaites kārtību, lai uzskaitē atzītu kārtējā gada pieaugumu. Rezultātā Sabiedrība secināja, ka tās mežaudžu apjoms kubikmetros iepriekšējo periodu finanšu pārskatos ir attiecīgi jākorrigē, lai nodrošinātu datu konsekvētu uzrādīšanu un salīdzināmību. Bioloģisko aktīvu pieaugums ietekmē to patiesās vērtības izmaiņu vērtību peļņas vai zaudējumu pārskatā, kā arī mežaudžu novērtējumu finanšu stāvokļa pārskatā.

Veiktā retrospektīvā korekcija ietekmēja šādus iepriekšējo periodu finanšu stāvokļa pārskata poteņus (izvilkums):

Postenis	31.12.2022. EUR	Korekcija EUR	31.12.2022., koriģēts EUR	31.12.2021. EUR	Korekcija EUR	01.01.2022., koriģēts EUR
Bioloģiskie aktīvi	114 574 213	2 291 014	116 865 227	114 819 493	2 291 014	117 110 507
Iepriekšējo periodu nesadalītā peļņa / pašu kapitāls	(80 306 776)	(2 291 014)	(82 597 790)	(80 865 369)	(2 291 014)	83 156 383

Korekcija neietekmēja 2022.gada peļņas vai zaudējumu pārskatu. Korekcija ietekmēja dažas summas, kas atklātas 14. pielikumā, kā arī uzrādīto pašu kapitāla summu 27.pielikumā.

### 34. NOTIKUMI PĒC PĀRSKATA GADA BEIGĀM

Laika periodā kopš pārskata gada pēdējās dienas nav bijuši notikumi, kas būtiski ietekmētu Sabiedrības finansiālo stāvokli 2023. gada 31. decembrī.

Lai aizsargātu vērtīgās egļu mežaudzes un novērstu katastrofas draudus, kas saistīti ar augiem kaitīga organisma astoņzobu mizgrauža izplatību, Valsts meža dienests 2024. gada 9. janvārī izdeva rīkojumu Nr. 1 "Par egļu astoņzobu mizgrauža masveida savairošanās situāciju un kaitēkļa ierobežošanas pasākumiem 2024. gadā", nosakot saimnieciskās darbības ierobežojumus un aizsardzības pasākumus mizgrauža aktivitātes samazināšanai. Sabiedrībai minētais lēmums nerada ietekmi uz plānotajiem ieņēmumiem, bet paredzama mežizstrādes darbu pārplānošana, aizvietojo notikuma darbības laikā ierobežotās cirsmas ar citām platībām. Atbilstoši zinātnieku izstrādātām rekomendācijām, paredzēti arī intensīvāki meža aizsardzības pasākumi, piemēram, feromonu slazdu izvietošana.

2023. gadā Sabiedrība atbilstoši Valsts kontroles un Konkurences padomes norādījumiem, Rīgas domes un Sabiedrības padomes lemtajam, kā arī ievērojot labas korporatīvās pārvaldības principus, un rīkojoties kā krietnam un rūpīgam saimniekam, turpināja darbu pie iziešanas no apaļkoku pārstrādes biznesa, veicot iepirkumu konsultanta piesaisti, kā arī apzinot un uzrunājot kokzāgētavas "Norupe" potenciālos investorus. 2024. gadā ir uzsākts darbs pie potenciālo investoru izvērtēšanas un darījuma noslēgšanas sagatavošanas. Darījumu plānots realizēt 2024.gadā.

# SIA “RĪGAS MEŽI” KORPORATĪVĀS PĀRVALDĪBAS ZIŅOJUMS PAR 2023. GADU

## Saturs

Juridiskā bāze .....	50
Valdes ziņojums .....	50
Sabiedrības pārvaldības struktūra .....	51
Organizatoriskā struktūra .....	51
Sabiedrības pārvaldību regulējošie dokumenti .....	53
Uzņēmuma stratēģija .....	53
Princips Nr. 1 “Uzņēmumam ir izveidota aktuāla stratēģija, kurā noteikti uzņēmuma mērķi un virzība uz ilgtermiņa vērtības pieaugumu” .....	53
Iekšējā kultūra un ētiska uzvedība .....	54
Princips Nr. 2 “Uzņēmums izstrādā iekšējās kultūras un ētiskas uzvedības kodeksu, kas uzņēmuma vadībai un darbiniekiem kalpo kā uzvedības standarts” .....	54
Iekšējās kontroles sistēma, risku vadība un iekšējais audits .....	55
Princips Nr. 3 “Uzņēmumam ir iekšējās kontroles sistēma, kuras efektivitāti pārbauda padome” .....	55
Princips Nr. 4 “Uzņēmums identificē, novērtē un uzrauga ar tā darbību saistītos riskus” .....	56
Princips Nr. 5 “Uzņēmumā ir izveidota iekšējā audita struktūrvienība, kas neatkarīgi un objektīvi izvērtē uzņēmuma darbību” .....	56
Ārējais revidents .....	57
Princips Nr. 6 “Uzņēmumam ir neatkarīgs ārējais revidents” .....	57
Padomes locekļu ievēlēšana .....	57
Princips Nr. 7 “Uzņēmums nodrošina caurskatāmu padomes locekļu ievēlēšanas un atsaukšanas kārtību” .....	57
Princips Nr. 8 “Padomes locekļiem kopā ir atbilstoša pieredze un kompetence” .....	58
Princips Nr. 9 “Uzņēmuma padomē ir neatkarīgi padomes locekļi” .....	59
Padomes un valdes atalgojuma noteikšanas principi .....	59
Princips Nr. 10 “Uzņēmumā ir ieviesta atalgojuma politika” .....	59
Padomes darba organizēšana un lēmumu pieņemšana .....	60
Princips Nr. 11 “Uzņēmumā ir noteikta un saprotama padomes darba organizācija” .....	60
Princips Nr. 12 “Padome pieņem informētus un izsvērtus lēmumus” .....	61
Princips Nr. 12.1 “Komiteja sagatavo priekšlikumus lēmumu pieņemšanai padomē” .....	61
Interesu konflikta novēršana .....	62
Princips Nr. 13 “Valdes un padomes locekļi skaidri apzinās interešu konflikta izpausmes un ir informēti par nepieciešamo rīcību interešu konflikta gadījumā” .....	62
Akcionāru sapulce .....	63



Princips Nr. 14 "Uzņēmums savlaicīgi nodrošina akcionārus ar informāciju par akcionāru sapulces norisi, sniedzot visu nepieciešamo informāciju lēmumu pieņemšanai".....	63
Princips Nr. 15 "Uzņēmums veicina efektīvu akcionāru iesaisti lēmumu pieņemšanā un iespējami lielāku akcionāru dalību akcionāru sapulcēs".....	64
Princips Nr. 16 "Uzņēmums izstrādā un ar akcionāriem apspriež dividenžu politiku" ...	65
<b>Uzņēmuma darbības caurskatāmība.....</b>	<b>65</b>
Princips Nr. 17 "Uzņēmums regulāri un laikus informē akcionārus un citas ieinteresētās personas par uzņēmuma saimniecisko darbību, finanšu rezultātiem, pārvaldību un citiem aktuāliem jautājumiem".....	65



## Juridiskā bāze

SIA "Rīgas meži" (turpmāk – Sabiedrība) korporatīvās pārvaldības ziņojums par 2023. gadu sagatavots, ievērojot 2020. gada nogalē Tieslietu ministrijas pārraudzībā darbojošās Korporatīvās pārvaldības konsultatīvās padomes izstrādāto Korporatīvās pārvaldības kodeksu (turpmāk – KPK)<sup>4</sup>, Publiskas personas kapitāla daļu un kapitālsabiedrību pārvaldības likuma 58. pantā un Rīgas domes 21.08.2020. iekšējos noteikumos Nr. 4 "Rīgas pilsētas pašvaldībai piederošo kapitāla daļu un kapitālsabiedrību pārvaldības kārtība" (turpmāk – Noteikumi Nr. 4) noteikto.

Ievērojot to, ka Sabiedrība, atbilstoši normatīvajos aktos noteiktajam, kvalificējas kā liela kapitālsabiedrība un nodrošina pašvaldības īpašumā esošo dabas teritoriju ilgtspējīgu apsaimniekošanu, lai panāktu bioloģiskās daudzveidības saglabāšanu un pieaugumu, oglekļa piesaisti un uzkrāšanu, ekonomiskās un sociālās vērtības pieaugumu, kā arī nodrošina Rīgas valstspilsētas pašvaldības dārzu, parku, skvēru un citu pilsētvides objektu apsaimniekošanu, lai vairotu to pieejamību, dabas un kultūrvēsturiskās vērtības un iedzīvotāju labbūtību, Sabiedrība ietilpst KPK mērķauditorijā.

## Valdes ziņojums

Sabiedrības valde ir izvērtējusi Sabiedrības darbību atbilstoši KPK ietvertajiem korporatīvās pārvaldības principiem, un Sabiedrība 2023. gadā ir pabeigusi ieviest visus uz tās darbību attiecināmos korporatīvās pārvaldības principus.

Izvērtējot Sabiedrības korporatīvās pārvaldības atbilstību KPK kritērijiem, Sabiedrības ieskatā no 67 KPK kritērijiem pilnībā ievēroti ir 57 kritēriji, un ieviešanas stadijā ir 1 kritērijs. Ievērojot, ka Sabiedrības darbības atsevišķas jomas regulē normatīvie akti, uz Sabiedrību nav attiecināmi 7 kritēriji (galvenokārt saistīti ar dividenžu politikas, revidentu atlases jautājumiem, kā arī komiteju izveidošanu un darbību). Savukārt 2 kritēriji nav ievēroti.

Sabiedrība ir ieviesusi visas Noteikumos Nr. 4 noteiktās labas korporatīvās pārvaldības politikas. Pastāvīgi notiek darbs pie iekšējo normatīvo aktu pārskatīšanas un salāgošanas ar apstiprinātajām politikām/noteiktajiem principiem, kā arī pārskatītas iekšējās procedūras, ņemot vērā izmaiņas biznesa procesos un pielāgojoties ekonomikas tendencēm. Veicot izmaiņas, tiek ņemtas vērā ārējo normatīvo aktu prasības, kā arī ārējā auditora sagatavotā ziņojuma ieteikumi, izstrādājot ieteikumu ieviešanas plānu, cik tālu tas ir attiecināms un iespējams Sabiedrības darbībā.

Plašāks valdes ziņojums pieejams 2023.gada pārskatā.

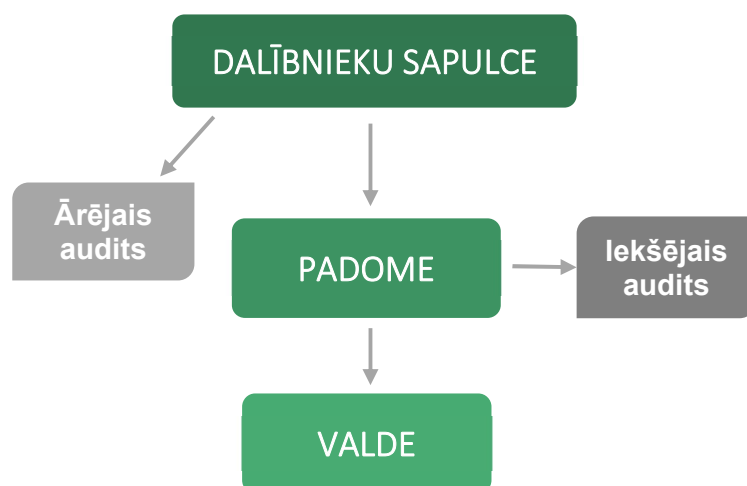
---

<sup>4</sup> Korporatīvās pārvaldības kodekss. Labas korporatīvās pārvaldības ieteikumi uzņēmumiem Latvijā. Kodekss atrodams [šeit](#).

## Sabiedrības pārvaldības struktūra

Rīgas valstspilsētas pašvaldībai pieder Sabiedrības 100 % kapitāla daļu. Pašvaldības kapitāldaļu turētāja pienākumus veic Rīgas valstspilsētas izpilddirektors, atbildīgais nozares departaments ir Rīgas domes Mājokļu un vides departaments.

Sabiedrības pārvaldības modelis ir veidots, ievērojot korporatīvās pārvaldības labo praksi, nodalot stratēģisko un operatīvo vadību. Sabiedrībā ir trīspakāpju pārvaldes struktūra (skatīt 1. attēlā). Sabiedrības pārvaldību īsteno dalībnieku sapulce, padome un valde.

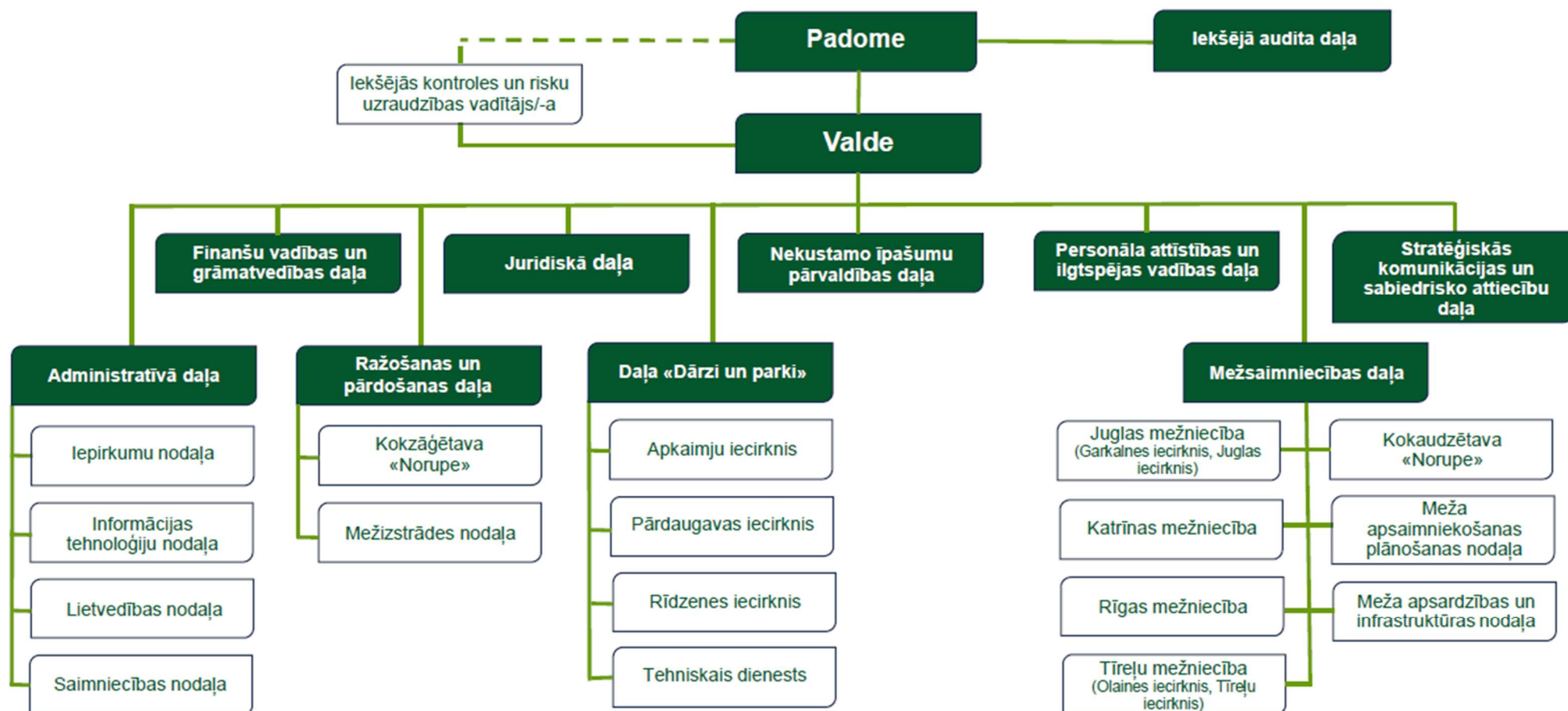


1. attēls. "Sabiedrības korporatīvās pārvaldības modelis"

## Organizatoriskā struktūra

Katra Sabiedrības valdes locekļa pārraudzībā pēc piederības / piekritības ir noteiktas struktūrvienības (daļas un nodaļas), atbildības jomu sadalījums pieejams Sabiedrības tīmekļa vietnē<sup>5</sup>. Sabiedrības organizatoriskā struktūra ir atspoguļota 2. attēlā.

<sup>5</sup> [https://www.rigasmezi.lv/lv/par\\_mums/valde/?doc=11452](https://www.rigasmezi.lv/lv/par_mums/valde/?doc=11452)



SIA «Rīgas meži» organizatoriskā struktūra, 01.01.2024.

# Sabiedrības pārvaldību regulējošie dokumenti

Sabiedrības pārvaldību regulē šādi dokumenti:

- statūti;
- padomes reglaments;
- valdes reglaments.

Visi šie dokumenti ir publicēti Sabiedrības mājaslapā [www.rigasmezi.lv](http://www.rigasmezi.lv) – [SIA "Rīgas meži" korporatīvā pārvaldība](#).

## Uzņēmuma stratēģija

### Princips Nr. 1 “Uzņēmumam ir izveidota aktuāla stratēģija, kurā noteikti uzņēmuma mērķi un virzība uz ilgtermiņa vērtības pieaugumu”

Ievērojot normatīvajos aktos noteikto kārtību<sup>6</sup>, Sabiedrībai 2021. gadā tika noteikts vispārējais stratēģiskais mērķis<sup>7</sup>, ņemot vērā tajā noteiktos mērķus, kurus pašvaldība ar savu līdzdalību Sabiedrībā vēlas sasniegt, kā arī likumā noteiktās prasības stratēģijas izstrādē, tika uzsākts darbs pie Sabiedrības vidēja termiņa darbības stratēģijas aktualizēšanas (turpmāk – Stratēģija). Stratēģijas aktualizēšanas procesā tika ņemti vērā meža apsaimniekošanas nozarē, vides labiekārtošanas un uzturēšanas sfērā, kā arī pārvaldībā un uzņēmējdarbības vidē sagaidāmie izaicinājumi.

Kritēriji	Fakti
1.1. Uzņēmumam ir aktuāla stratēģija, kuras projektu izstrādā valde.	<i>Kritērijs pilnībā ievērots.</i> Ņemot vērā Rīgas domes 21.08.2020. pieņemtos iekšējos Noteikumus Nr. 4, kas nosaka kārtību, kādā jānodrošina Rīgas valstspilsētas pašvaldībai piederošo kapitāla daļu un kapitālsabiedrību pārvaldība, kā arī atbilstoši Rīgas domes 25.01.2022. apstiprinātajiem Sabiedrības finanšu un nefinanšu mērķiem vidēja termiņa darbības stratēģijas izstrādei, 2022. gadā tika veikta Stratēģijas aktualizēšana. Atbilstoši tiesiskajam regulējumam par izstrādāto vidēja termiņa darbības stratēģijas projektu tika saņemti Rīgas domes departamentu atzinumi. Pēc atzinumu saņemšanas, 2023. gada 24. februāra Sabiedrības padomes sēdē tika apstiprināta aktualizētā Stratēģija <sup>8</sup> . Šobrīd norit darbs pie 10 gadu ilgtspējīgas attīstības stratēģijas izstrādes atbilstoši Rīgas domes iekšējo noteikumu Nr.4 prasībām.
1.2. Padome iesaistās stratēģijas izstrādes procesā un apstiprina stratēģiju padomes sēdē.	<i>Kritērijs pilnībā ievērots.</i> Spēkā esošo vidēja termiņa stratēģiju 24.02.2023. apstiprināja Sabiedrības padome.
1.3. Padome uzrauga stratēģijas īstenošanu.	<i>Kritērijs pilnībā ievērots.</i> Valde 2023.gadā ir 12 reizes <sup>9</sup> ziņojusi padomei par stratēģijas izpildes progresu, tai skaitā 9 reizes valde ir ziņojusi arī par

<sup>6</sup> Valsts pārvaldes iekārtas likuma 88. pants un Publiskas personas kapitāla daļu un kapitālsabiedrību pārvaldības likums.

<sup>7</sup> Sabiedrības vispārējais stratēģiskais mērķis: ilgtspējīgi apsaimniekot pašvaldības īpašumā esošās dabas teritorijas, lai panāktu bioloģiskās daudzveidības saglabāšanu un pieaugumu, oglekļa piesaisti un uzkrāšanu, ekonomiskās un sociālās vērtības pieaugumu. Nodrošināt pašvaldības dārzu, parku, skvēru un citu pilsētvides objektu apsaimniekošanu, lai vairotu to pieejamību, dabas un kultūrvēsturiskās vērtības un iedzīvotāju labbūtību.

<sup>8</sup> Aktualizētās redakcijas kopsavilkums pieejams Sabiedrības tīmekļa vietnē sadaļā [Vidēja termiņa darbības stratēģija](#).

<sup>9</sup> Padomes sēdes 30.01.2023. Prot. Nr. 2, lēm. Nr. 4; 24.02.2023. Prot. Nr. 3, lēm. Nr. 3; 27.03.2023.. Prot. Nr. 5, lēm. Nr. 3; 24.04.2023. Prot. Nr. 7, lēm. Nr. 10; 22.05.2023. Prot. Nr. 9, lēm. Nr. 5; 26.06.2023. Prot.

	ilgtspējas attīstības stratēģijas izstrādes progresu (darba grupas izveide, tikšanās ar iesaistītajām pusēm u.c.). Padome, pamatojoties uz valdes sniegto informāciju, ir sagatavojusi un apstiprinājusi padomes pārskatus par SIA "Rīgas meži" valdes darbību atbilstību apstiprinātajai Sabiedrības darbības stratēģijai 2023. gada 1. un 2. pusgadā <sup>10</sup> .
1.4. Uzņēmuma valde īsteno stratēģiju un regulāri atskaitās padomei par tās īstenošanas gaitu.	<i>Kritērijs pilnībā ievērots.</i> Par Stratēģijas īstenošanas rezultātiem Sabiedrības padomei ir noteikts ziņot reizi pusgadā, kas ir izpildīts atbilstoši iepriekšējā kritērija aprakstā norādītajam.

## Iekšējā kultūra un ētiska uzvedība

### Princips Nr. 2 "Uzņēmums izstrādā iekšējās kultūras un ētiskas uzvedības kodeksu, kas uzņēmuma vadībai un darbiniekiem kalpo kā uzvedības standarts"

Kritēriji	Fakti
2.1. Padome definē uzņēmuma pamatvērtības.	<i>Kritērijs pilnībā ievērots.</i> Padome, sadarbībā ar valdi, ir definējusi Sabiedrības pamatvērtības Ētikas kodeksā. <sup>11</sup> Tāpat arī godprātīgas darbības principi ir noteikti Sabiedrības Interesu konfliktu un korupcijas risku novēršanas politikā <sup>12</sup> .
2.2. Valde sagatavo un padome apstiprina iekšējās kultūras un ētiskas uzvedības kodeksu.	<i>Kritērijs pilnībā ievērots.</i> Ētikas kodekss aktualizēts un apstiprināts padomes sēdē 28.08.2023.
2.3. Valde nodrošina iekšējās kultūras un ētiskas uzvedības kodeksa ievērošanu uzņēmuma ikdienas darbībā un reaģē, ja tiek konstatēts ētiskas uzvedības kodeksa pārkāpums.	<i>Kritērijs pilnībā ievērots.</i> Lai nodrošinātu informācijas apriti par ētikas pārkāpumiem un to izvērtēšanu, Sabiedrībā ir paredzēta iespēja iesniegt anonīmu ziņojumu <sup>13</sup> par ētikas pārkāpumiem, kuru izskata pastāvīga Ētikas komisija <sup>14</sup> . Tā izveidota ar valdes priekšsēdētāja rīkojumu. Ētikas komisijas atzinumu izvērtē valde un lemj par atbildības piemērošanu, ja konstatēts pārkāpums. Sabiedrība vismaz reizi gadā pārskata Ētikas kodeksu un izmaiņu nepieciešamības gadījumā valde to atkārtoti apstiprina. Ar iekšējās kultūras prasībām darbinieki tiek iepazīstināti gan, uzsākot darba attiecības (ievadapmācībās, t.sk. jauno darbinieku dienā), gan arī gadījumā, ja veiktas izmaiņas jomu regulējošajos iekšējos normatīvajos aktos.

Nr. 11, lēm. Nr. 3; 24.07.2023. Prot. Nr. 13, lēm. Nr. 3; 28.08.2023. Prot. Nr. 14, lēm. Nr. 3; 25.09.2023. Prot. Nr. 16, lēm. Nr. 3; 30.10.2023. Prot. Nr. 17, lēm. Nr. 3; 21.11.2023. Prot. Nr. 18, lēm. Nr. 3; 19.12.2023. Prot. Nr. 19, lēm. Nr. 3.

<sup>10</sup> Padomes sēdes 24.07.2023. Prot. Nr. 13, lēm. Nr. 14; 29.01.2024. Prot. Nr. 1, lēm. Nr. 6.

<sup>11</sup> Aktualizēts [Ētikas kodekss](#) apstiprināts 28.08.2023. padomes sēdē prot.nr.14.

<sup>12</sup> Aktualizēta [politika](#) apstiprināta valdes sēdē 23.08.2023. (Prot. Nr.36, lēm.Nr.1.1), padomes sēdē 28.08.2023. (prot. Nr. 14).

<sup>13</sup> Informācija par ētikas pārkāpuma ziņošanas iespējām pieejama [šeit](#).

<sup>14</sup> Aktualizēts Ētikas komisijas nolikums apstiprināts valdes sēdē 23.08.2023. prot.nr.36, lēm.nr.3.2.

# Iekšējās kontroles sistēma, risku vadība un iekšējais audits

## Princips Nr. 3 “Uzņēmumam ir iekšējās kontroles sistēma, kuras efektivitāti pārbauda padome”

Kritēriji	Fakti
3.1. Uzņēmumam ir dokumentēta iekšējās kontroles sistēma, par kuras izveidi atbild valde.	<i>Kritērijs pilnībā ievērots.</i> Sabiedrībā ir izveidota un ar valdes lēmumu apstiprināta iekšējās kontroles sistēma korupcijas un interešu konflikta novēršanai, kā arī iekšējās kontroles rokasgrāmata un risku vadības rokasgrāmata <sup>15</sup> . Šajos dokumentos kā atsevišķi elementi ir iekļauti kontroles mehānismi. Reizi ceturksnī valde izskata ziņojumu par būtiskajiem riskiem, to kontroles mehānismiem un risku vadības plāna īstenošanu <sup>16</sup> .
3.2. Iekšējais audits vismaz reizi gadā veic iekšējās kontroles sistēmas efektivitātes novērtējumu, ņemot vērā iepriekš definētus kritērijus, un atskaitās par novērtējuma rezultātiem padomei.	<i>Kritērijs pilnībā ievērots.</i> Sabiedrībā ir ieviesta risku un iekšējās kontroles vadības sistēma, ir izveidota atsevišķa amata vieta - iekšējās kontroles un risku uzraudzības vadītājs. Ir izstrādāti un apstiprināti iekšējie normatīvie akti, t.sk. iekšējās kontroles rokasgrāmata, risku vadības rokasgrāmata, risku reģistrs. Iekšējais audits (turpmāk – IAD) <sup>17</sup> , sniedza pirmreizēju atzinumu par iekšējās kontroles sistēmas darbību un risku pārvaldības efektivitāti par 2022. gadu. Atzinumā konstatēti 6 ieteikumi (3 ar augstu būtiskumu, 3 ar zemu būtiskumu), visi ieteikumi ieviesti. Šāds pienākums IAD noteikts reglamentā kā viens no IAD uzdevumiem – “Sniegt Padomei un Valdei neatkarīgu un objektīvu vispārēju vērtējumu par Sabiedrības iekšējās kontroles un risku vadības sistēmu efektivitāti”. Vienlaikus šāds uzdevums noteikts arī IAD rokasgrāmatā <sup>18</sup> – “Iekšējais audits ik gadu sagatavo vispārēju atzinumu par Sabiedrības iekšējās kontroles un risku vadības sistēmu efektivitāti. IAD rokasgrāmatā definēti iekšējās kontroles sistēmas efektivitātes vērtēšanas kritēriji.
3.3. Padome vismaz reizi gadā izvērtē sniegto novērtējumu par iekšējās kontroles sistēmas efektivitāti.	<i>Kritērijs pilnībā ievērots.</i> Skatīt 3.2. punktu. Iekšējās kontroles sistēmas efektivitāte tiek vērtēta, veicot iekšējos auditus. SIA “Rīgas meži” tiek izstrādāts uz risku izvērtējumu balstīts iekšējā audita gada plāns <sup>19</sup> . Audita procesā tiek vērtēta iekšējās kontroles sistēmas darbība un efektivitāte, audita gala ziņojumos tiek sniegts kopējais vērtējums par iekšējās kontroles sistēmas efektivitāti un sniegti ieteikumi iekšējās kontroles sistēmas pilnveidei. Audita ziņojumā sniegtie konstatējumi un ieteikumi tiek prezentēti padomei, valdei un atbildīgajai struktūrvienībai, tiek sagatavoti ieteikumu ieviešanas plāni un tie tiek īstenoti, par ieteikumu ieviešanas gaitu tiek ziņots padomei.

<sup>15</sup> Apstiprināta valdes sēdē 25.08.2021. prot.nr. 16, lēm. nr.4.

<sup>16</sup> Valdes sēdes - 19.04.2023. Prot. Nr. 19., lēm. Nr. 13; 17.11.2023. Prot. Nr. 49, lēm. Nr. 3.

<sup>17</sup> Apstiprināts padomes sēdē 19.04.2022. prot.n.r. 9, lēm nr. 6.1.

<sup>18</sup> Apstiprināta padomes sēdē 19.04.2022. prot.n.r. 9, lēm nr. 6.1.

<sup>19</sup> 2022. gada plāns apstiprināts padomes sēdē 17.06.2022. prot. nr. 12, lēm. nr. 10; 2023.g. plāns – apstiprināts 16.12.2022. protokols Nr.18, lēmums Nr.6.1.



## Princips Nr. 4 “Uzņēmums identificē, novērtē un uzrauga ar tā darbību saistītos riskus”

Kritēriji	Fakti
4.1. Valde izstrādā, un padome apstiprina uzņēmuma risku vadības politiku.	<i>Kritērijs pilnībā ievērots.</i> Sabiedrībā ar valdes lēmumu ir apstiprināta Risku pārvaldības, iekšējās kontroles vides un atbilstības ( <i>compliance</i> ) politika (turpmāk – Risku vadības politika) <sup>20</sup> . 2023. gadā, izvērtējot kapitālsabiedrības darbību reglamentējošos ārējos normatīvos aktus un biznesa procesus, Risku vadības politika tika aktualizēta.
4.2. Pamatojoties uz identificēto risku novērtējumu, valde īsteno risku vadības pasākumus.	<i>Kritērijs pilnībā ievērots.</i> Ar valdes lēmumu (skatīt 3.1. punktu) ir apstiprināta Risku vadības rokasgrāmata, kurā aprakstīta kārtība, kādā Sabiedrībā tiek ieviesti un īstenoti risku vadības procesa galvenie soļi – risku identificēšana, risku novērtēšana, risku mazināšanas un kontroles pasākumu ieviešana, risku ziņošana, risku vadības procesa uzraudzībai un kontrole, – kā arī noteikti risku vadības procesā iesaistīto struktūrvienību un darbinieku pienākumi un atbildība. Atbilstoši šim procesam Sabiedrībā tiek īstenoti risku vadības pasākumi. 2023. gada risku vadību būtiski turpināja ietekmēt Krievijas sāktā karadarbība Ukrainā, kas radīja daudz izaicinājumu arī Sabiedrībai. Tāpēc vēl, jo būtiskāk bija konsekventi turpināt Sabiedrības iekšējās pilnveides pasākumus, kas palīdzēja gan risku vadībā, gan to mazināšanā, gan iekšējās kontroles sistēmas uzlabošanā.
4.3. Vismaz reizi gadā padome izskata valdes ziņojumus par risku vadības pasākumiem un risku vadības politikas īstenošanu.	<i>Kritērijs pilnībā ievērots.</i> Sabiedrībā ir apstiprināti Risku vadības dokumenti un iekšējās kontroles sistēma, iekļaujot prasības ziņot padomei, nosakot ziņojumu biežumu un procesu atbildīgos. Par 2023.gadu padomei tika sniegti 3 ziņojumi – par pirmo, otro un trešo ceturksni.

## Princips Nr. 5 “Uzņēmumā ir izveidota iekšējā audita struktūrvienība, kas neatkarīgi un objektīvi izvērtē uzņēmuma darbību”

Kritēriji	Fakti
5.1. Uzņēmumā ir iekšējais auditors, kurš ir funkcionāli neatkarīgs no valdes un atskaitās padomei.	<i>Kritērijs pilnībā ievērots.</i> Sabiedrībā ir izveidota IAD, kas ir tieši pakļauta padomei un ir funkcionāli neatkarīga no valdes. <sup>21</sup> IAD 2023. gadā saskaņā ar iekšējā audita plānu veicis 6 plānotus auditus, 1 neplānotu auditu un 2 pārbaudes.
5.2. Iekšējo auditoru amatā apstiprina padome.	<i>Kritērijs pilnībā ievērots.</i> Sabiedrības IAD vadītāju un auditorus amatā apstiprina ar padomes lēmumu. Šāda kārtība noteikta IAD reglamentā.
5.3. Iekšējais auditors izstrādā uz riskiem balstītu iekšējā audita plānu, kuru apstiprina padome.	<i>Kritērijs pilnībā ievērots.</i> Prasība iekļauta IAD reglamentā.

<sup>20</sup> Apstiprināta valdes sēdē 01.11.2023. (prot. Nr. 47, lēm. Nr. 4.1.) un padomes sēdē 21.11.2023. (prot.nr. 18, lēm. Nr. 3.1.), pieejama [šeit](#).

<sup>21</sup> Iekšējā audita daļas reglaments, apstiprināts padomes sēdē 19.04.2022., prot.nr. 9, lēm.nr.6.



5.4. Iekšējais auditors informē valdi un padomi par iekšējā audita plāna izpildi, audita rezultātiem un ieteicamajām darbībām trūkumu novēršanai, ja tādi ir konstatēti.

*Kritērijs pilnībā ievērots.*  
Skatīt 3.3. punktu.

## Ārējais revidents

### Princips Nr. 6 “Uzņēmumam ir neatkarīgs ārējais revidents”

Kritēriji	Fakti
6.1. Padome un Revīzijas komiteja, ja tāda ir izveidota, nosaka ārējā revidenta atlases kritērijus.	<i>Kritērijs nav attiecināms.</i> Revidenta atlase notiek atklātas iepirkumu procedūras ietvaros, ievērojot Publisko iepirkumu likumā noteikto. <sup>22</sup> Prasības definē iepirkumu komisijas locekļi, kuri lēmuma pieņemšanā ir neatkarīgi. Tās sastāvā ir Sabiedrības darbinieki – finanšu, grāmatvedības, iepirkumu u.c. speciālisti.
6.2. Uzņēmumam ir neatkarīgs ārējais revidents ar atbilstošu kvalifikāciju.	<i>Kritērijs pilnībā ievērots.</i> Atzinumu par Sabiedrības 2023. gada pārskatu sagatavo SIA “Potapoviča un Andersone”, licences nr. 99.
6.3. Viena ārējā revidenta pilnvaru laiks nepārsniedz piecus gadus.	<i>Kritērijs pilnībā ievērots.</i> Ārējais auditors tiek atlasīts publiska iepirkuma procedūras ietvaros. Līgums ar esošo revidentu – SIA “Potapoviča un Andersone” – noslēgts par 2021., 2022., 2023. gada pārskata sagatavošanu <sup>23</sup> .

## Padomes locekļu ievēlēšana

### Princips Nr. 7 “Uzņēmums nodrošina caurskatāmu padomes locekļu ievēlēšanas un atsaukšanas kārtību”

SIA “Rīgas meži” 13.08.2021. ārkārtas dalībnieku sapulcē par Sabiedrības padomes locekļiem no 01.09.2021. uz pieciem gadiem ievēlēja: padomes priekšsēdētājs Toms Auškāps, padomes locekļi Viktors Troicins un Aigars Ģermanis<sup>24</sup>. Padomes locekļi nominēti atklātas procedūras rezultātā.

Kritēriji	Fakti
7.1. Uzņēmumā ir apstiprināta padomes locekļu atlases un atsaukšanas kārtība.	<i>Kritērijs pilnībā ievērots.</i> Sabiedrība ir publiskas personas kapitālsabiedrība, tās padomes locekļu iecelšanas un atsaukšanas process ir noteikts normatīvajos aktos <sup>25</sup> .
7.2. Par padomes locekļiem, kuri tiek virzīti ievēlēšanai vai	<i>Kritērijs pilnībā ievērots.</i> Sabiedrībai ir tikai viens akcionārs – pašvaldība. Padomes locekļu atlasi, atbilstoši normatīvajiem aktiem, veic Rīgas domes

<sup>22</sup> Sabiedrībai kā 100% pašvaldībai piederošam uzņēmumam ir jāpiemēro Publisko iepirkumu likuma prasības.

<sup>23</sup> Ar Sabiedrības dalībnieku sapulces 27.05.2022. prot.nr. 2, lēm.nr. 2 SIA “Potapoviča un Andersone” veikts auditu par 2022., 2023.g., lēmums pieejams.

<sup>24</sup> Plašāka informācija par padomes locekļiem pieejama [šeit](#).

<sup>25</sup> Publiskas personas kapitāla daļu un kapitālsabiedrību pārvaldības likums un tam pakārtotie Ministru kabineta noteikumi, kā arī Rīgas domes iekšējie noteikumi nr.4 “Rīgas pilsētas pašvaldībai piederošo kapitāla daļu un kapitālsabiedrību pārvaldības kārtība”.

atkārtotai ievēlēšanai, uzņēmums sniedz savlaicīgu un pietiekamu informāciju uzņēmuma akcionāriem.	vadīta nominācijas komisija, kas informē kapitāla daļu turētāja pārstāvi par nominācijas komisijas izvirzītajiem kandidātiem padomes locekļa amatam.
7.3. Padomes lielums ir atbilstošs uzņēmuma darbības specifikai.	<i>Kritērijs pilnībā ievērots.</i> Padomes locekļu minimālo un maksimālo skaitu nosaka normatīvie akti <sup>26</sup> . Ievērojot Sabiedrības darbības specifiku, trīs padomes locekļi ir atbilstošs skaits.
7.4. Padomes locekli ievēlē uz termiņu, ne ilgāku par pieciem gadiem.	<i>Kritērijs pilnībā ievērots.</i> Atbilstoši normatīvajiem aktiem <sup>27</sup> padomes locekļus ievēlē uz pieciem gadiem.

## Princips Nr. 8 “Padomes locekļiem kopā ir atbilstoša pieredze un kompetence”

Kritēriji	Fakti
8.1. Padomei kopumā piemīt prasmju, pieredzes un zināšanu kopums, to vidū par attiecīgo nozari, lai pilnvērtīgi spētu pildīt savus pienākumus.	<i>Kritērijs pilnībā ievērots.</i> Padomes locekļu kvalifikācija atbilst nepieciešamajām prasībām. Informācija par padomes locekļu izglītību un pieredzi pieejama Sabiedrības tīmekļa vietnē <a href="#">šeit</a> .
8.2. Veidojot padomes sastāvu, tiek ievēroti dažādības principi.	<i>Kritērijs pilnībā ievērots.</i> Padomes locekļu atlases process ir reglamentēts normatīvajos aktos <sup>28</sup> , un kandidāti tiek vērtēti pēc profesionālajiem kritērijiem. Padomes sastāvs ir sabalansēts, un tās locekļiem, kopā ņemot, ir nepieciešamās kompetences un pieredze, t.sk., finanšu un risku vadībā, stratēģijas un pārmaiņu vadības jautājumos, kā arī korporatīvajā pārvaldībā.
8.3. Padomē pārstāvēti abi dzimumi.	<i>Kritērijs nav ievērots.</i> Sabiedrības padomes sastāvā ir trīs vīrieši, kas iecelti atbilstoši normatīvajiem aktiem, izvērtējot profesionālās kvalitātes.
8.4. Valde izstrādā ievada apmācības programmu un nodrošina jaunajiem padomes locekļiem ievada apmācību.	<i>Kritērijs pilnībā ievērots.</i> Sabiedrībā ir izstrādāta ievadapmācības kārtība, kas aprakstīta <a href="#">Personāla, atalgojuma un darbinieku atlases politikā</a> .

<sup>26</sup> Ministru kabineta 04.02.2020. noteikumi Nr. 63 “Noteikumi par publiskas personas kapitālsabiedrību un publiski privāto kapitālsabiedrību valdes un padomes locekļu skaitu, kā arī valdes un padomes locekļu mēneša atlīdzības maksimālo apmēru” un Publiskas personas kapitāla daļu un kapitālsabiedrību pārvaldības likuma 78. panta piektā daļa: padomes locekļu skaits ir ne mazāks kā trīs, bet ne lielāks kā septiņi. Ministru kabinets nosaka padomes locekļu skaitu atbilstoši sabiedrības lielumu raksturojošiem rādītājiem.

<sup>27</sup> Publiskas personas kapitāla daļu un kapitālsabiedrību pārvaldības likuma 109. panta pirmā daļa.

<sup>28</sup> Ministru kabineta 07.01.2020. noteikumi Nr. 20 “Valdes un padomes locekļu nominēšanas kārtība kapitālsabiedrībās, kurās kapitāla daļas pieder valstij vai atvasinātai publiskai personai”.

## Princips Nr. 9 “Uzņēmuma padomē ir neatkarīgi padomes locekļi”

Kritēriji	Fakti
9.1. Uzņēmums izvērtē, un akcionāri nosaka neatkarīgo padomes locekļu īpatsvaru.	<i>Kritērijs pilnībā ievērots.</i> Neatkarīgo padomes locekļu īpatsvars ir noteikts normatīvajos aktos <sup>29</sup> .
9.2. Vismaz puse no padomes locekļiem ir neatkarīgi.	<i>Kritērijs pilnībā ievērots.</i> Visi Sabiedrības padomes locekļi atbilst neatkarīga padomes locekļa kritērijiem.
9.3. Neatkarīgie padomes locekļu kandidāti iesniedz apliecinājumu par savu atbilstību neatkarības kritērijiem.	<i>Kritērijs pilnībā ievērots.</i> Padomes locekļi ir iesnieguši apliecinājumus, ka atbilstoši normatīvajiem aktiem viņiem nav ierobežojumu ieņemt padomes locekļa amatu <sup>30</sup> .
9.4. Pirms padomes vēlēšanām uzņēmums veic padomes locekļu neatkarības novērtējumu atbilstoši pieejamajai informācijai.	<i>Kritērijs pilnībā ievērots.</i> Padomes locekļu atbilstību neatkarīga padomes locekļa kritērijiem novērtē nominācijas komisija un nodrošina kapitāla daļu turētājs.

## Padomes un valdes atalgojuma noteikšanas principi

### Princips Nr. 10 “Uzņēmumā ir ieviesta atalgojuma politika”

Kritēriji	Fakti
10.1. Uzņēmumā ir ieviesta atalgojuma politika, kuru izstrādājusi valde, izskatījusi padome un apstiprinājusi akcionāru sapulce.	<i>Kritērijs pilnībā ievērots.</i> Sabiedrībā ir ar valdes un padomes lēmumu <sup>31</sup> apstiprināta “Personāla, atalgojuma un darbinieku atlases politika”. Atsevišķa atalgojuma politika valdes un padomes locekļiem nav apstiprināta, jo to regulē normatīvie akti <sup>32</sup> .
10.2. Padome reizi gadā nosaka valdei sasniedzamos finanšu un nefinanšu mērķus, to ietekmi uz atalgojuma mainīgo daļu un kontrolē to izpildi.	<i>Kritērijs pilnībā ievērots.</i> Katrā gadā sasniedzamie finanšu un nefinanšu mērķi izriet no Sabiedrības Stratēģijas. Metodika atalgojuma mainīgās daļas noteikšanai, atkarībā no finanšu un nefinanšu mērķu sasniegšanas rezultātiem, ir noteikta Publiskas personas kapitāla daļu un kapitālsabiedrību pārvaldības likuma 117.panta 2.daļā. Padome, izvērtējot noteiktos kritērijus, lemj par prēmijas piešķiršanu likumā noteiktajā apjomā.

<sup>29</sup> Publiskas personas kapitāla daļu un kapitālsabiedrību pārvaldības likuma 37. panta sestā daļa: lai nodrošinātu profesionālu un objektīvu kapitālsabiedrības padomes darbu, kas veicina kapitālsabiedrības vērtības ilgtermiņa pieaugumu un darbības efektivitāti, kapitāla daļu turētājs nodrošina, ka vismaz puse no padomes locekļiem ir neatkarīgi.

<sup>30</sup> Publiskas personas kapitāla daļu un kapitālsabiedrību pārvaldības likuma 37. panta ceturrtā daļa.

<sup>31</sup> Valdes sēdē 17.08.2022.( prot.nr. 26, lēm.nr. 14.), padomes sēdē 22.08.2022. (prot.nr. 14, lēm.nr. 11).

<sup>32</sup> Ministru kabineta 04.02.2020. noteikumi Nr. 63 “Noteikumi par publiskas personas kapitālsabiedrību un publiski privāto kapitālsabiedrību valdes un padomes locekļu skaitu, kā arī valdes un padomes locekļu mēneša atlīdzības maksimālo apmēru”.

10.3. Padomes locekļiem nenosaka atalgojuma mainīgo daļu, kā arī neizmaksā jebkādu kompensāciju atsaukšanas no amata vai amata atstāšanas gadījumā.	<i>Kritērijs pilnībā ievērots.</i> Normatīvie akti <sup>33</sup> aizliedz izmaksāt padomes locekļiem prēmijas (atlīdzības mainīgā daļa), un tās netiek izmaksātas.
10.4. Valde reizi gadā sagatavo ziņojumu par atalgojumu, kas piešķirts katram esošajam un bijušajam valdes un padomes loceklim.	<i>Kritērijs nav ievērots.</i> Sabiedrībā šādas prakses nav, ziņojumi par katram esošajam un bijušajam valdes un padomes loceklim izmaksāto atalgojumu netiek veidoti. Valdes un padomes locekļu amatiem ir piemērots valsts amatpersonas statuss, attiecīgi informācija par atalgojumu tiek atspoguļota ikgadējā valsts amatpersonas deklarācijā, kas ir publiski pieejama Valsts ieņēmumu dienesta tīmekļa vietnē. Tāpat arī informācija par valdes un padomes locekļiem noteikto ikmēneša atalgojumu ir pieejama Sabiedrības tīmekļa vietnē. Turklāt ikgadējā auditētajā gada pārskatā, kas tiek sagatavots atbilstoši Starptautiskajiem finanšu pārskatu standartiem, ir norādīta valdei un padomei attiecīgajā pārskata gadā izmaksātā atlīdzības kopsūma. Ievērojot Publiskas personas kapitāla daļu un kapitālsabiedrību pārvaldības likumā noteiktās prasības, padomei tiek izmaksāts tikai ar dalībnieku sapulces lēmumu noteiktais atalgojums. Tāpat arī valdes locekļiem tiek izmaksāts ar dalībnieku sapulces lēmumu noteiktais atalgojums, kā arī "valdes loceklim var izmaksāt prēmiju reizi gadā pēc gada pārskata apstiprināšanas. Prēmija nedrīkst pārsniegt kapitālsabiedrības valdes locekļa divu mēnešu atlīdzības apmēru" <sup>34</sup> .

## Padomes darba organizēšana un lēmumu pieņemšana

### Princips Nr. 11 "Uzņēmumā ir noteikta un saprotama padomes darba organizācija"

Kritēriji	Fakti
11.1. Padome savu darbu organizē saskaņā ar padomes nolikumu un darba kalendāru.	<i>Kritērijs pilnībā ievērots.</i> Padomei ir apstiprināts reglaments <sup>35</sup> un darba kalendārs.
11.2. Padome notur vismaz vienu atsevišķu padomes sēdi gadā uzņēmuma stratēģijas un tās izpildes apspriešanai.	<i>Kritērijs pilnībā ievērots.</i> Skatīt 1.3. punktu. Reizi gadā, atbilstoši normatīvajos aktos <sup>36</sup> noteiktajam, padome izvērtē Sabiedrības darbības rezultātus (t.sk. Stratēģijā noteikto finanšu un nefinanšu mērķu sasniegšanu).

<sup>33</sup> Publiskas personas kapitāla daļu un kapitālsabiedrību pārvaldības likuma 112. pants.

<sup>34</sup> Publiskas personas kapitāla daļu un kapitālsabiedrību pārvaldības likuma 79.p.7.p.

<sup>35</sup> Apstiprināts padomes sēdē 22.05.2023. prot. Nr. 9, lēm.nr. 13.1.

<sup>36</sup> Rīgas domes 21.08.2020. iekšējie noteikumi Nr.4. "Rīgas pilsētas pašvaldībai piederošo kapitāla daļu un kapitālsabiedrību pārvaldības kārtība".

11.3. Uzņēmuma budžetā paredz padomes darbības nodrošināšanai nepieciešamo finansējumu.	<i>Kritērijs pilnībā ievērots.</i> Sabiedrības budžetā ir paredzēta pozīcija padomes atlīdzībai un darbības nodrošināšanai.
11.4. Padome reizi gadā veic padomes darba pašnovērtējumu un tā rezultātus izskata padomes sēdē.	<i>Kritērijs pilnībā ievērots.</i> 2023. gadā tika veikts pašnovērtējums par 2022. gadu – 27.03.2023. tika apstiprināti padomes 2022. gada darba pašvērtējuma kritēriji, un 24.04.2023. tika apstiprināti padomes 2022. gada pašnovērtējuma rezultāti.
11.5. Padome ir izvērtējusi komiteju izveides nepieciešamību (ja ir izveidota komiteja).	<i>Kritērijs nav attiecināms.</i> Padomē ir trīs locekļi. Ievērojot to, ka komitejas minimālais padomes locekļu skaits ir trīs, šobrīd komiteju izveide nav iespējama.

## Princips Nr. 12 “Padome pieņem informētus un izsvērtus lēmumus”

Kritēriji	Fakti
12.1. Padomei laikus un pietiekamā apmērā ir pieejama valdes sagatavota informācija lēmumu pieņemšanai.	<i>Kritērijs pilnībā ievērots.</i> Atbilstoši padomes reglamentam, informācija lēmumu pieņemšanai jāsaņem vismaz trīs dienas pirms padomes sēdes.
12.2. Padome nosaka informācijas aprites kārtību, arī padomes tiesības pieprasīt informāciju no valdes, kas nepieciešama padomei lēmumu pieņemšanai.	<i>Kritērijs pilnībā ievērots.</i> Padomes reglamentā ir uzskaitīta tā informācija, kuru padome var pieprasīt no valdes, lai pieņemtu lēmumus.
12.3. Padomes loceklis analizē informāciju un sagatavo priekšlikumus lēmumu pieņemšanai padomē.	<i>Kritērijs pilnībā ievērots.</i> Padomes locekļu priekšlikumi un viedokļi diskusijas veidā tiek izskatīti padomes sēdē.
12.4. Padome, pieņemot lēmumus, izvērtē riskus, īstermiņa un ilgtermiņa ietekmi uz uzņēmuma vērtību, ilgtspēju un atbildīgu attīstību.	<i>Kritērijs pilnībā ievērots.</i> Padomes sēdēs lēmumu pieņemšana notiek, izvērtējot riskus un ietekmi (t.sk. arī uz Sabiedrības reputāciju).

## Princips Nr. 12.1 “Komiteja sagatavo priekšlikumus lēmumu pieņemšanai padomē”

Kritēriji	Fakti
12.1.1. Padome nosaka komitejas uzdevumus un darbības organizēšanas kārtību.	<i>Kritērijs nav attiecināms.</i> Skatīt 11.5.

12.1.2. Padome izveido komiteju vismaz 3 padomes locekļu sastāvā ar atbilstošu pieredzi un zināšanām noteiktajā komitejas darbības jomā (atalgojuma, nominācijas, revīzijas vai citā jomā).	<i>Kritērijs nav attiecināms.</i> Skatīt 11.5.
12.1.3. Komiteja analizē informāciju un sagatavo priekšlikumus lēmumu pieņemšanai padomē, kā arī informē padomi par komitejas darbu	<i>Kritērijs nav attiecināms.</i> Skatīt 11.5.

## Interesešu konflikta novēršana

**Princips Nr. 13 “Valdes un padomes locekļi skaidri apzinās interesešu konflikta izpausmes un ir informēti par nepieciešamo rīcību interesešu konflikta gadījumā”**

Kritēriji	Fakti
13.1. Padome definē pazīmes, kas norāda uz interesešu konfliktu, un nosaka interesešu konflikta novēršanas un pārvaldības kārtību.	<i>Kritērijs pilnībā ievērots.</i> Atbilstoši normatīvajiem aktiem <sup>37</sup> valdes un padomes locekļi ir valsts amatpersonas, un interesešu konflikta situācijas definēšanai tiek izmantota normatīvajos aktos sniegtā definīcija. Savukārt rīcība, ja konstatēts interesešu konflikts, ir aprakstīta Sabiedrības iekšējos normatīvajos aktos.
13.2. Padomes vai valdes locekļi nepiedalās lēmumu pieņemšanā jautājumos, kuros uzņēmuma intereses nonāk pretrunā ar padomes, valdes locekļu vai ar tiem saistītu personu interesēm.	<i>Kritērijs pilnībā ievērots.</i> Padomes reglamentā un valdes reglamentā <sup>38</sup> ir definēts <sup>39</sup> , kuros gadījumos padomes vai valdes loceklis nedrīkst piedalīties lēmuma pieņemšanā.
13.3. Personas, uz kurām attiecas interesešu	<i>Kritērijs pilnībā ievērots.</i>

<sup>37</sup> Likums "Par interesešu konflikta novēršanu valsts amatpersonu darbībā".

<sup>38</sup> Valdes reglaments apstiprināts 22.05.2023. padomes sēdē, prot.nr. 9, lēm.nr.14.1.

<sup>39</sup> Valdes reglaments nosaka:

“4.13. Valdes loceklis nedrīkst pieņemt lēmumu vai piedalīties lēmuma pieņemšanā, vai veikt citas ar valdes locekļa pienākumu pildīšanu saistītās darbības, kas ietekmē vai var ietekmēt šī valdes locekļa, tā radnieku vai darījumu partneru personiskās vai mantiskās intereses (interesešu konflikts).

4.14. Ja valdes loceklis nonāk interesešu konflikta situācijā saistībā ar valdes sēdē izskatāmo jautājumu, jautājums tiek izskatīts valdes sēdē, ieinteresētajam valdes loceklim nepiedaloties balsojumā, un tas tiek norādīts valdes sēdes protokolā. Valdes loceklim ir pienākums par atrašanos interesešu konflikta situācijā paziņot pirms valdes sēdes sākuma. Valdes loceklis, kas pārkāpj šīs prasības, atbild par Sabiedrībai nodarītajiem zaudējumiem.”.

konflikta novēršanas pienākums, regulāri piedalās apmācībā par rīcību interešu konflikta situācijās.

2023. gadā no marta līdz maijam tika organizētas Valsts administrācijas skolas apmācības par interešu konflikta novēršanu un par iekšējās pretkorupcijas kontroles sistēmas izveidi institūcijā (par otro punktu apmācības tika organizētas trīs pakāpēs - pamatkurss, padziļinātais kurss un kurss vadītājiem). Sabiedrības normatīvajos aktos ir noteikta kārtība apmācību organizēšanai tiem darbiniekiem un Sabiedrības amatpersonām, kurām ir noteikts valsts amatpersonas statuss. Obligāts pienākums par šādas apmācības organizēšanu vismaz reizi trijos gados ir noteikts arī normatīvajos aktos<sup>40</sup>.

## Akcionāru sapulce

### Princips Nr. 14 “Uzņēmums savlaicīgi nodrošina akcionārus ar informāciju par akcionāru sapulces norisi, sniedzot visu nepieciešamo informāciju lēmumu pieņemšanai”

Kritēriji	Fakti
14.1. Uzņēmums laikus informē akcionārus par akcionāru sapulces darba kārtību, norisi un balsošanas kārtību, kā arī par jebkādam ar to saistītām izmaiņām.	<i>Kritērijs pilnībā ievērots.</i> Dalībnieku (akcionāru) sapulces norises laiks un darba kārtība tiek saskaņots ar kapitāla daļu turētāju atbilstoši normatīvajā aktā noteiktajam <sup>41</sup> .
14.2. Vienlaikus ar sapulces izsludināšanu uzņēmums nodrošina iespēju akcionāriem iepazīties ar lēmumu projektiem, par kuriem sākotnēji plānots balsot sapulcē. Uzņēmums nekavējoties informē akcionārus par papildus iesniegtajiem lēmumu projektiem.	<i>Kritērijs pilnībā ievērots.</i> Informācija par lēmumprojektiem un lēmumu pieņemšanai nepieciešamo informāciju tiek iesniegta dalībniekam (akcionāram) vismaz divas nedēļas pirms dalībnieku (akcionāru) sapulces, bet steidzamos gadījumos saskaņā ar Rīgas domes iekšējiem noteikumiem Nr.4.: “ārkārtas dalībnieku (akcionāru) sapulce sasaukama tādā termiņā, lai operatīvi pieņemtu lēmumus, kā arī termiņā, kas nodrošina iespēju laikus saņemt paziņojumu par dalībnieku (akcionāru) sapulces sasaukšanu un dalībnieku (akcionāru) sapulces lēmumu projektus un citus materiālus”.
14.3. Uzņēmums nodrošina akcionāriem iespēju pirms akcionāru sapulces iesniegt jautājumus par darba kārtībā iekļautajiem jautājumiem un lēmumu projektiem.	<i>Kritērijs pilnībā ievērots.</i> Akcionārs izmanto iespēju saņemt papildu informāciju par izskatāmajiem jautājumiem.
14.4. Lēmumu projekti un tiem pievienotie dokumenti sniedz detalizētu, skaidru un pilnīgu informāciju par izskatāmo jautājumu.	<i>Kritērijs pilnībā ievērots.</i> Lēmumprojektiem tiek pievienota identiska informācija, kāda tā ir padomes sēdē, kurā tiek izskatīts attiecīgais jautājums.

<sup>40</sup> Ministru kabineta 2017.gada 17.oktobra noteikumi Nr.630 " Noteikumi par iekšējās kontroles sistēmas pamatprasībām korupcijas un interešu konflikta riska novēršanai publiskas personas institūcijā.

<sup>41</sup> Dalībnieku (akcionāru) sapulces sasaukšanas prasības noteiktas Rīgas domes 21.08.2020. iekšējo noteikumu Nr.4. "Rīgas pilsētas pašvaldībai piederošo kapitāla daļu un kapitālsabiedrību pārvaldības kārtība" IV nodaļā.



## Princips Nr. 15 “Uzņēmums veicina efektīvu akcionāru iesaisti lēmumu pieņemšanā un iespējami lielāku akcionāru dalību akcionāru sapulcēs”

Kritēriji	Fakti
15.1. Akcionāru sapulce tiek sasaukta un noturēta akcionāriem ērti pieejamā vietā un laikā.	<i>Kritērijs pilnībā ievērots.</i> 2023. gadā dalībnieku (akcionāru) sapulces notika gan klātienē, gan dalībnieki tika pieaicināti attālināti jeb tiešsaistes režīmā. Dalībnieku (akcionāru) sapulces norises laiks tika saskaņots ar dalībnieku (akcionāru).
15.2. Uzņēmums nodrošina akcionāru iespējas piedalīties akcionāru sapulcē attālināti.	<i>Kritērijs pilnībā ievērots.</i> Skatīt 15.1. punktu. Par dalībnieku (akcionāru) sapulces norises formu ir atzīme arī protokolā.
15.3. Uzņēmums nosaka atbilstošu akcionāru sapulces ilgumu un dod iespēju akcionāriem sapulces laikā paust savu viedokli un iegūt nepieciešamo informāciju lēmumu pieņemšanai.	<i>Kritērijs pilnībā ievērots.</i> Dalībnieku (akcionāru) sapulces ilgums tiek plānots, ņemot vērā izskatāmo jautājumu saturu un daudzumu. Dalībnieks (akcionārs) vada sapulci un pauž viedokli par izskatāmajiem jautājumiem.
15.4. Uzņēmums izsludina jaunu akcionāru sapulci, ja sapulces darba kārtībā iekļautos jautājumus nav iespējams izskatīt paredzētajā laikā.	<i>Kritērijs pilnībā ievērots.</i> 2023. gadā nav bijuši gadījumi, kuros akcionāru sapulcē laika trūkuma dēļ nav izskatīti visi darba kārtībā iekļautie jautājumi.
15.5. Uzņēmums aicina valdes un padomes locekļus, padomes locekļu kandidātus, revidentu un iekšējo auditoru, kā arī citas personas piedalīties akcionāru sapulcē atbilstoši sapulcē izskatāmajiem jautājumiem.	<i>Kritērijs pilnībā ievērots.</i> Dalībnieku (akcionāru) sapulcēs piedalās padomes un valdes locekļi, kā arī citi Sabiedrības darbinieki, kuru kompetencē ir darba kārtībā iekļautie jautājumi. Revidenta dalības nepieciešamību nosaka normatīvie akti <sup>42</sup> .
15.6. Akcionāru sapulce pieņem lēmumus atbilstoši iepriekš izsludinātajiem lēmumu projektiem.	<i>Kritērijs pilnībā ievērots.</i> Akcionāru sapulcē tiek pieņemti lēmumi tikai par darba kārtībā iekļautajiem jautājumiem.

<sup>42</sup> Publiskas personas kapitāla daļu un kapitālsabiedrību pārvaldības likuma 103. pants.



## Princips Nr. 16 “Uzņēmums izstrādā un ar akcionāriem apspriež dividenžu politiku”

Kritēriji	Fakti
16.1. Uzņēmums ir izstrādājis un publiskojis aktuālu dividenžu politiku.	<i>Kritērijs nav attiecināms.</i> Dividendēs izmaksājamās peļņas daļas apmēru nosaka normatīvie akti <sup>43</sup> , kas arī paredz iespēju normatīvajos aktos noteiktajos gadījumos lūgt Rīgas domei atļaut dividendēs izmaksāt mazāku apmēru peļņas daļas nekā tas noteikts normatīvajos aktos. Sabiedrībā nav izstrādāta atsevišķa dividenžu politika.
16.2. Dividenžu politika ir apspriesta ar akcionāriem akcionāru sapulces laikā.	<i>Kritērijs nav attiecināms.</i> Skatīt 16.1. punktu.

## Uzņēmuma darbības caurskatāmība

### Princips Nr. 17 “Uzņēmums regulāri un laikus informē akcionārus un citas ieinteresētās personas par uzņēmuma saimniecisko darbību, finanšu rezultātiem, pārvaldību un citiem aktuāliem jautājumiem”

Kritēriji	Fakti
17.1. Uzņēmums laikus atklāj pilnīgu, precīzu, objektīvu, aktuālu un patiesu informāciju.	<i>Kritērijs pilnībā ievērots.</i> Sabiedrības tīmekļa vietnē <a href="http://www.rigasmezi.lv">www.rigasmezi.lv</a> ir publicēta informācija par uzņēmuma struktūru, pārvaldības institūciju locekļiem, darbības rezultātiem, finanšu stāvokli, pēc iespējas ievērojot normatīvajos aktos <sup>44</sup> noteiktās prasības par publiskojamās informācijas apmēru.
17.2. Uzņēmums informāciju visiem akcionāriem atklāj vienlaikus un vienādā apjomā.	<i>Kritērijs pilnībā ievērots.</i> Sabiedrībai ir tikai viens dalībnieks (akcionārs).
17.3. Uzņēmums mājaslapā atklāj informāciju par uzņēmuma pārvaldību, stratēģiju vai darbības virzieniem un publicē finanšu pārskatus, kā arī citu informāciju saskaņā ar pielikumu.	<i>Kritērijs pilnībā ievērots.</i> Informācija publicēta Sabiedrības tīmekļa vietnē sadaļās “ <a href="#">Par mums</a> ” un “ <a href="#">Obligāti publiskojamā informācija</a> ” sagrupēta pa tēmām.
17.4. Uzņēmums nodrošina informāciju gan latviešu valodā, gan vēl vismaz vienā tādā valodā, kas ir saprotama lielākajai daļai uzņēmuma ārvalstu akcionāru un citām ieinteresētām personām.	<i>Kritērijs tiek ieviests.</i> 2023. gadā uzsākta jaunas Sabiedrības tīmekļa vietnes izstrāde, saturam tiks nodrošināts automātisks tulkojums angļu valodā. Dokumenti pieejami tikai latviešu valodā.

<sup>43</sup> Rīgas domes 16.06.2021. lēmums nr.691 (prot.nr. 24, 88. §) “Par dividendēm kapitālsabiedrībās, kurās Rīgas pilsētas pašvaldībai ir izšķirošā ietekme”.

<sup>44</sup> Publiskas personas kapitāla daļu un kapitālsabiedrību pārvaldības likuma 58. pants.